

# 嘉義縣民雄鄉福樂村居民於戶外空間進行園藝活動的特徵與動機

方芷君\* 顏子滄\*\* 李宜芳\*\*\*

## 摘要

在台灣，園藝活動是相當受到歡迎的休閒活動之一，每年的經濟產值亦有一定的規模。近幾年來，對於園藝活動的關注除了高經濟產值以外，對於陶冶性情、撫慰人心的功能也逐漸受到了重視。家家戶戶或多或少皆可見到盆栽植物被擺放在陽台上或門前作為裝飾或其他用途。但是，台灣民眾最常種植在戶外的是哪些種類的植物？一般民眾會如何擺設這些植物？而一般民眾是為何要開始進行居家園藝？這些問題在既往研究之中較少見到探討與研究。

因此本研究透過在嘉義縣民雄鄉福樂村的實地調查，了解該地區居民進行園藝活動的比例、居民種植在戶外的植物種類、種植方式等以了解該地區民眾在戶外進行園藝活動之特色。並經由居民訪談，了解民眾進行園藝活動的動機。

本研究於 2012 年 8 月至 2013 年 7 月之間共計調查了嘉義縣民雄鄉福樂村 732 戶建物周圍園藝植物栽種情形，並深度訪談 11 位當地居民，發現當地居民開始進行園藝活動的主要動機為「興趣嗜好」、「轉移生活重心」、「美化環境」、「童年回憶」。而且有近六成的民眾在戶外種植植物，在進行園藝活動時具有高度自發性、多樣化且注重實用性，也很在意園藝植物的代表意義及栽培照顧上的容易度。雖然建築物形式會影響到居民擺放盆栽的位置，但是居民仍會發揮創意，也會努力拓展栽種空間。

關鍵詞：居家園藝、戶外空間、動機、活動效益

---

\*南華大學建築與景觀學系助理教授

\*\*南華大學建築與景觀學系環境藝術碩士生

\*\*\*南華大學建築與景觀學系環境藝術碩士班碩士，本文包含其碩士論文部分內容與成果

## **The Characteristics and Motivation of Outdoor Gardening Activities in Fule Village, Minxiong Township, Chiayi County**

Fang Chih Chun, Yen Tsu Yu, Lee, I - Fang

### **Abstract**

Gardening activity is one of the popular recreations in Taiwan. They also created quite a few economic interests every year. In this years, they are not only attended the economic benefit of gardening, but also interest the effect of horticulture therapy. In the residential in Taiwan, we can find many pot horticultures which are displaying on the balcony or front yard. However, what kind of the plant species are displaying on those places? What is the characteristic and style in the community which was locating between country sides and urban by those pot horticultures displaying? We cannot find a lot of papers which were researching those topics in Taiwan.

Therefore, we survey all of the outdoor horticultures species and their displaying situation in Fule Village, Minxiong Township, Chiayi County, to find out the style of the landscape constitute in this community. At the same time, we will survey how many of the Fule villagers are taking gardening activity, and what kind of the feelings when they taking the gardening activity will be receive.

After the survey, we find out that the Fule villagers take the gardening activity spontaneity. It indicates the followings motivations for people plunging into horticulture: “the initiation of interests”, “to find a new goal of life”, “to beautify the environment”, and “to renew the childhood memories.” The plants in Fule village are diversity and practicability. A lot of those plants have auspicious meaning and easy to cultivate. The form of the building will affect the spaces to put the potted, but the Fule villagers also try to expand their originality and space to cultivate plants.

**Keywords :** Gardening, Outdoor Space, Motivations, Benefits



## 壹、研究背景與目的

不論科技發展與生活型態如何變遷，在人類的生活周遭不論是野地自生或人類培植，總是離不開植物的身影，園藝活動在人類的生活之中也總是佔了一席之地。進入現代繁忙快速的工商社會之後，園藝活動之所以受到重視，也從過去的生產高經濟價值作物的角度，逐漸轉變為陶冶性靈撫慰人心的功能。而且在台灣一般人的心目中，園藝活動是相當受到歡迎的休閒活動之一(郭毓仁，2005)。在台灣，園藝活動有多麼受到歡迎，可以從家家戶戶的窗台、陽台或庭院的一角總是可以見到幾盆盆栽而感受得到。在書店，近年來亦有多家出版社(例如：天下文化的大樹自然書屋系列、城邦文化的麥浩思完全元氣花草遊戲系列、蘋果屋出版社、晨星出版社等)陸續出版許多台灣原版且針對一般民眾容易理解運用的園藝書籍，而翻譯自歐美、日本的景觀園藝書籍更不在少數。

在台灣，園藝產業亦是相當重要的經濟活動之一。為了促進產業發展，探討台灣花卉及觀葉植物消費行為的論文，以及政府機關的相關產業經濟統計報告相當的多(張俊彥，1996；潘德芳等，1998；廖思婷等，2004；呂博婷等，2011 等多數)，另外在日本有數篇論文對京都市內居民進行造園的場所及盆器特色進行了研究(下村孝等，2005；高橋さくら等，2005；岡田準人等，2006)，但是較少見到台灣針對一般民眾真正在種植的園藝植物種類進行調查與研究。此外，關於農村景觀、都市景觀及常用植物已有數篇論文及專書介紹(蕭淑文，2011；蔡淑美，2009；社團法人中華民國環境綠化協會，2011 等)，因此，本研究的主要目的在於瞭解台灣居住在介於都市與農村之間的「都市化地區」的一般民眾，在進行園藝活動時的動機，以及呈現的結果，以提供未來社區營造活動時選擇植物種類的參考。

## 貳、文獻探討

### 一、園藝的定義

園藝起初係指小規模的私人栽植活動，由拉丁文 Hortus 與 Culture 二字所合成，意思為「庭園栽培」，為了與中古世紀農業田間栽培作業的操作方式有所區別(俞玫姣，2004)。近年來，大部分學者傾向採用較現代的園藝學定義：「指栽培水果、蔬菜、花卉及觀賞植物的科學與藝術，包括其所發生對個體身體健康、心理情緒的影響，以及對現代文明的整合影響。」(Relf, 1992)。而 Mastuo (1992) 認為過去的園藝發展太過於注重經濟上的效益，因此其意義與農企業 (Agribusiness) 接近，與原本栽植花草以供欣賞的文化意義大不相同，因此在學術研究上偏好以休閒園藝 (leisure gardening) 來界定研究領域，以避免誤解。本研究主要進行的研究領域亦屬於休閒園藝範疇，主要調查及探討一般大眾在居家週邊種植花草的行為模式。

### 二、休閒園藝的功能

#### (一) 提供感官刺激



馮婉儀(2006)提到，在園藝治療過程中，相當注重植物提供的不同的感官刺激，包含視覺、味覺、觸覺與嗅覺，景觀植物的花、葉、姿態等可提供觀賞，香草與蔬果可提供味覺饗宴，各種質地的植物葉片提供觸覺刺激，而花香、草香、果香更是能讓人提振精神心曠神怡。

### (二) 提供心靈的滿足感

在種植植物的過程可幫助人們建立自信心與成就感，近年在台灣再度被提起的「園藝治療」及「景觀治療」等，便是著重於強調園藝栽培過程，以及觀賞庭園甚或參與庭園維護的過程中所得到的精神上的利益(郭毓仁，2005)。

### (三) 提供經濟上的挹注

園藝活動在傳統上便是用來生產具經濟價值或較為特殊的植物給市場上販售獲取利益(郭毓仁，2005)，近年來流行的有機種植法，更是吸引民眾嘗試在家自行種植蔬果，不僅可降低上市場買菜的花費，更重要的是可以提供安全安心的蔬果，若有剩餘，更可以成為與鄰居來往交流的好機會。

## 三、動機理論

動機歷程始於個體對於某個目標產生了需求，因而激發了個體自我價值以及驅動力，在此階段稱之為「動機核心」。緊接著因為自我價值與驅動力，進而影響到個體的意圖、行為、自我效能、期望等，此部份則稱之為「動機中樞」。個體以動機中樞做為標準，再對於所產生行為的結果感到滿意並且有所回饋。最後再對於行為加以修正，用來作為下次要達到類似目標的回饋最終成為一循環過程(Locke, 1991)。

Locke (1991)將個體的價值觀視為產生動機的最主要因素。由於每個人皆有相同的需求，例如：食物、空氣、自我實現等，但真正影響個體的動機，乃是取決於各體本身所具備的價值觀上面。正因為每個人在價值觀上的不同，才會造成每個人皆是獨立的個體，且這些價值觀也影響個體在做決策時有不同的指標以及行為產生。再者，價值觀也會直接地影響個體對於事情的評價。

## 參、研究執行方法

### 一、研究場域

#### (一) 研究基地條件

本研究的主要目的在於瞭解台灣居住在介於都市與農村之間的「都市化地區」的一般民眾，在進行園藝活動時的動機，以及呈現的結果，因此選擇的地區希望是 A.沒有經過大規模社區總體營造，如此才可確保進行園藝活動的居民大多為自發性且未經專業人士輔導。B.建築的主要類型為獨棟型(俗稱透天厝)附有小型庭院，如此才能確保居民進行園藝活動的空間。C.住宅週邊



庭院或空地面積不廣大，若要種植植物不須專業設計即可輕鬆打理。D.社區內的主要經濟活動非以園藝或農業為主，居民大多不以此維生。綜合以上幾點條件，本研究選擇嘉義縣民雄鄉福樂村作為研究的基地。

## (二) 研究基地基本資料

根據施添福總編輯的台灣地名辭書(2008)所記載，嘉義縣民雄鄉福樂村位於民雄鄉南側，南方即為嘉義市，面積約 2.0639 平方公里。村內有民雄工業區。而根據民雄鄉戶政事務所網頁資料，2011 年 11 月底為止，登記居住在福樂村的人口共有 2292 戶 6958 人，居民雄鄉之冠。而 2013 年 9 月底則成長為 2398 戶 7116 人（2018 年 3 月成長為 2735 戶 7651 人），居住人口逐漸成長中。因福樂村鄰近民雄工業區，住宅需求量大，村內到處可見新建案推出，除了因上班方便遷入福樂村的居民之外，原本便居住在此地的居民也有一定的比例。福樂村人口及建築模式組成變化較多，可認為具有台灣「都市化地區」代表特色。

## 二、研究調查方法

本研究的調查方法主要分為二個部份，分別為現場調查以及居民訪談。各部份主要的調查內容按照順序分述如下：

### (一) 現場調查

實地調查嘉義縣民雄鄉福樂村的民宅，針對屋主種植在一樓戶外的植物種類及種植方法、位置、使用盆器種類等以拍攝照片及書面圖表進行記錄。本研究不調查工業區、學校、人行道、社區公園等公共空間中，由政府單位或社區營造活動中所種植的植物種類及位置。調查時以在街道上目視可觀察到，且置放於一樓室外的植物為調查目標，並不調查放置在民宅內部的植物。

本研究調查期間為 2012 年 9 月至 2013 年 8 月，共計 11 個月，分別調查福樂村範圍內建築年代較新的光明街、光明一街、光明二街、自強二街等，以及建築年代較久遠的建國路三段 124 巷、縣道 166 沿線(埤角)等地，共計調查 732 棟透天厝建物周圍的植物種植情形。

### (二) 居民訪談

居民訪談分為兩個階段。第一階段的訪談隨機進行，當調查員在進行現場調查時，與社區居民談天建立良好關係，降低拒訪可能性。待現場調查經過六個月之後，始選擇對園藝活動具高度自發性的居民進行第二階段的深度訪談。訪談內容包括：居民種植植物的動機、選擇植物的理由、植物配置時的考量、照顧植物時的心得與收穫等，以瞭解社區居民進行園藝活動的動機與效益。

因此本研究在篩選過後，選擇了 11 戶熱衷於進行園藝活動的居民進行深度訪談。訪談對象年齡層分佈自 34 歲至 83 歲，種植面積 9 名在 7 坪(含)以下，僅有 2 名種植面積超過 49 坪(含)。受訪者分別以英文字母 A 至 K 編號。





## 肆、家庭園藝於戶外空間的特徵

### 一、社區居民於戶外空間進行園藝活動的情形

#### (一) 種植植物的比例

本研究調查社區居民於一樓戶外目測可知有在進行園藝活動的戶數，調查結果發現，40.4%的居民沒有擺放園藝植物，35.7%的民眾擺放 10 盆以內，10.2%擺放 11-20 盆，8.1%擺放 21-40 盆。而種植超過 40 盆，使居住環境完全被植物包圍的住戶亦達 5.5%。結果顯示超過半數的居民習慣在居家周圍種植植物，且其中僅約 1.2%為地植，絕大部分皆為盆栽。

#### (二) 種植園藝植物種類

調查結果，共發現 86 科 434 種植物，而在記錄時，則以戶為單位，每一戶每一種植物僅計算一次，數字代表有多少百分比的住戶有種植該種植物。其中蘄艾(19.1%)、馬拉巴栗(16.9%)、桂花(14.8%)、沙漠玫瑰(10.6%)、美鐵芋(10.2%)為前五大最受民眾喜愛種植的園藝植物種類。最受民眾喜愛種植的園藝植物種類前三十種的出現比例如圖一所示。其中在傳統認知中或商業行銷後具有吉祥喜慶、驅邪招福招財意義的植物，如：蘄艾、馬拉巴栗、桂花、美鐵芋、銳葉小槐花、羽葉福祿桐、金桔、黃金葛等的出現次數相當高，而可以食用或藥用如：蘆薈、石蓮花、過手香、辣椒、九層塔、草莓等亦不在少數。此外花朵具有高度觀賞性者如：沙漠玫瑰、松葉牡丹、長壽花、日日春、蝴蝶蘭、九重葛、孤挺花、玫瑰等，亦受到民眾的喜愛。綜合以上植物的特性，亦能發現這些植物皆具備容易取得、容易種植、容易繁殖等特性。

此外經過訪談分析，許多居民表示所種植的植物時不一定是從市面上購買的，有些是自行繁殖，有些則是從友人處取得，容易種植是一個重要的選擇因素。此外，居民偏好的植栽選擇亦可歸類出「長年生好照顧」、「觀賞效果好」、「氣味芬芳」、「健康可食」、「實用性佳且代表意義吉祥」(李佩儒，2014)。顯示居民在選擇園藝植物時很注重該植物的代表意義、實用性及觀賞性，如果該植物又容易種植，便容易出現在民眾的居住環境裡。

### 二、植物種植模式

本研究歸納出社區居民在住家周圍擺放或種植園藝植物的位置共可分為九個模式，而方法則可分類為七種。擺放或種植園藝植物的位置及方法歸納結果如圖二所示。本研究調查發現，在福樂村最容易看到的園藝植物擺放位置是屋前(56.2%)，而前庭(0.5%)較少發現，推測是因前庭可能作為住戶的私密空間或車庫使用，平日大多將鐵門放下，調查員難以探知門內情形所致。延邊(12.3%)與對街(10.2%)的擺放位置也算是常見，而這些盆栽植物是居民的私人財產，居民願意將他們放置在自家門外，甚或是道路的對面，除了說明居民們具有樂意與他人分享植物之美的個性之外，也說明部分居民對公領域與私領域，以及自己與他人之間的界線並不是劃分得非



常清楚，有隨意拓展的傾向。其他的置放方式比例分別如下：柵欄內 10.6%，圍牆上 0.9%，空地上 1.8%，街角 7.3%，廊下 0.3%。

絕大部分的居民將植物種植在盆栽裡，且以平放(59.9%)最為常見，其次為架高(22.2%)，8.8%在斜坡上，置放面積較小的階梯及牆上分別佔了 1.6%及 2.8%，僅有 1.2%的植物被直接種植在地面上。

在使用的盆器種類方面，絕大部分的盆器材質是市售的塑膠花盆(80.6%)。其他材質則有陶器(2.3%)、瓷器(8.0%)、木質(0.1%)、石材(2.9%)、水泥花槽(0.9%)以及其他類(1.3%)。而平常容易吸引目光而誤以為被大量使用的保麗龍箱僅佔了全體使用盆器數量的 3.7%。此外在調查中有發現使用特殊的容器如廢馬桶、浴缸、魚缸等作為種植的盆器。居民在使用盆器多以方便取得、價格低廉且不易損壞為主要考量，偶而也會廢物利用創意發想。

調查及訪談過程中亦發現，植物種植數量愈多者，越容易發現不同的裝飾方法以及附隨的手作物品創意發想，或者是為了減輕澆水的負擔而手做的一些設施。

## 伍、進行園藝活動的動機與效益

### 一、進行園藝活動的動機

本研究將深度訪談的內容做成紀錄，並進行分析，歸納出居民會進行園藝活動的動機有以下幾點：

#### (一) 興趣嗜好

興趣使然才能讓園藝活動持續進行與保持園藝植物良好的狀態。透過實際操作，經驗累積，當看到生意盎然的景觀或摘下可食蔬菜和家人分享時，自我價值認同與街坊鄰居的讚美都是讓參與者對家庭園藝樂此不疲的動機。

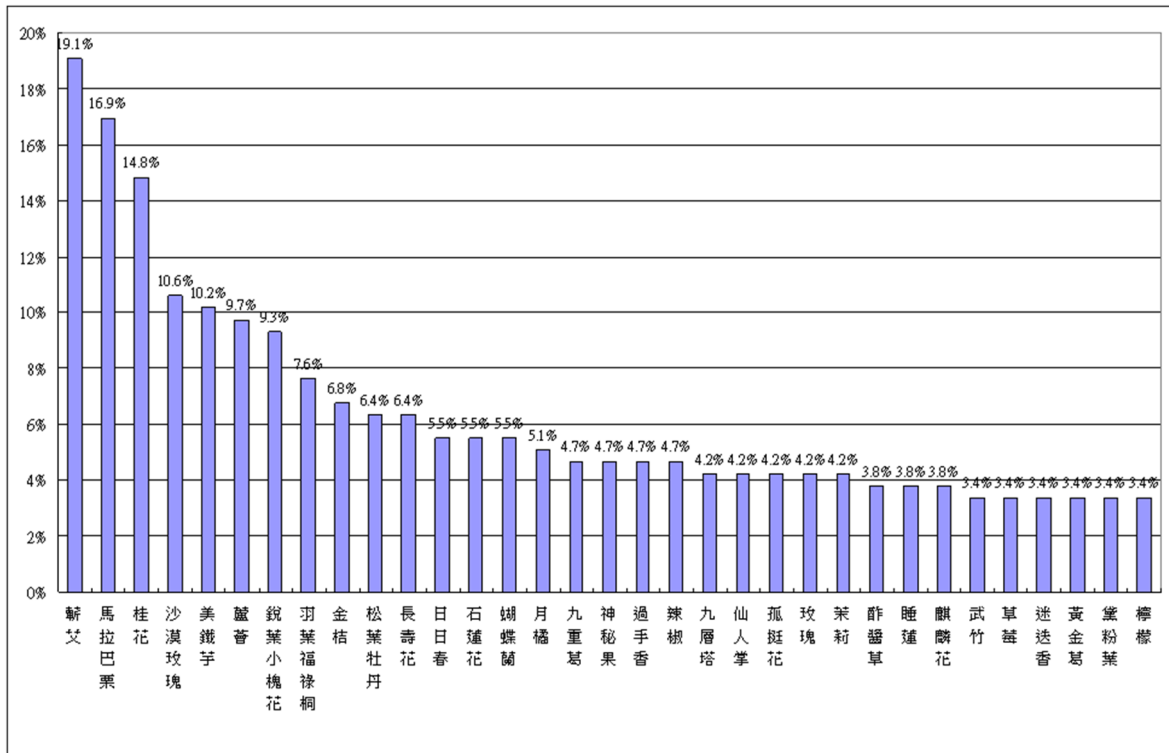
對種植植物原本就有興趣了，以前就很喜歡花花草草，感覺就很舒服，逛園藝店的時候看到喜歡的就買個幾盆回來種種看。(受訪者 E)

也有因對田園生活有憧憬，卻還無法買地實踐，所以先在居家空間裡享受著與植物互動的喜悅，稍稍緩解夢想未能立即落實的小遺憾。

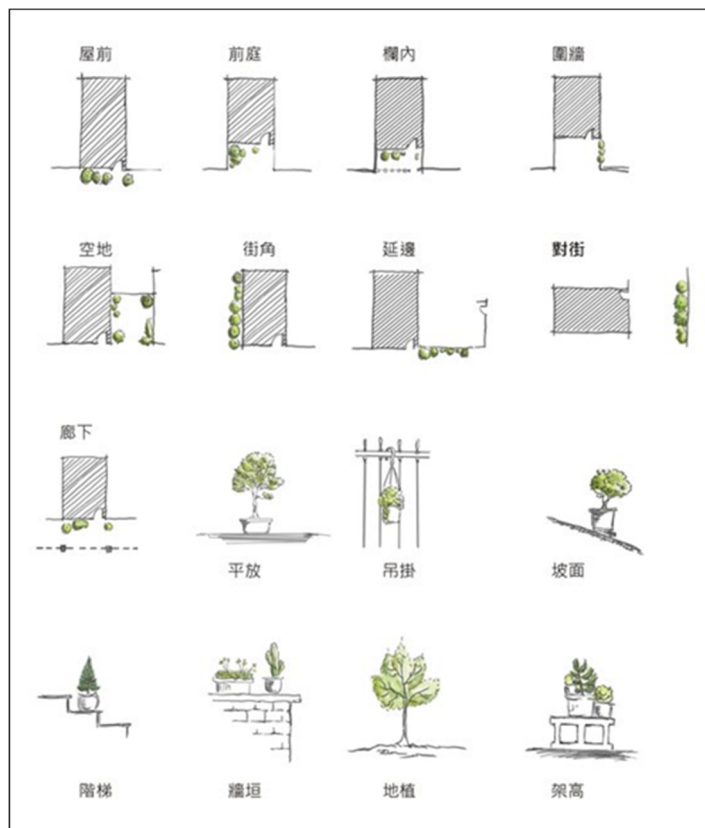
一直都都很喜歡植物，退休前就有種，但真正有時間好好照顧和認真佈置的時機點是退休之後，愈種愈多……其實現在也很想買一塊地然後能過田園的生活，還沒實行，先在自己家門口種也是可以啦！(受訪者 A)

另外，有受訪者是為了滿足家人的興趣嗜好或家人帶動，繼而從事園藝活動，顯示園藝活動也帶動了家人之間的互動關係。





圖一 最常見園藝植物前三十種



圖二 擺放或種植園藝植物位置或方法歸納





## (二) 轉移生活重心

在 11 位受訪者中，有 6 位直接回答進行園藝活動是為了打發時間。他們的共同點都是已從工作崗位退休。而居家園藝活動容易親近的便利性和活動時能伸展筋骨的健康性，甚至帶來與他人互動的社交性等附加價值，都很符合退休老人的需求。此時投入園藝活動就帶給受訪者因生活重心轉移後心靈上的一個寄託。

在退休後還能藉著園藝活動的參與，建立人際互動的關係以及培養不同的嗜好，不僅能擴展生活圈，提供新的角色定位與足夠的社會支持，更能產生正向情緒。

打發時間啊，退休後很閒沒事，就種來自己欣賞，也能讓外面經過的路人欣賞，自己看了都會覺得植物好多、美化環境好漂亮啊。(受訪者 A)

對退休老人而言，從事園藝活動不僅可以填補退休後的空閒時間，亦可使老年生活多姿多采。對退休老人生活調適、在生命裡重新創造生活意義與價值具有正面意義。

## (三) 美化環境

植物豐富的姿態與色彩及旺盛的生命力，使它成為修飾建築生硬冰冷感很簡單又好運用的材料，可以讓環境點綴後顯得活潑些。受訪者的園藝佈置常在一樓車庫、大門口、圍牆邊、屋旁空地…等地方，除了自家欣賞，也讓街巷營造出美的視覺經驗，經過的人也能賞心悅目。

買新家的時候想說佈置一下，讓家裡有些自然的氣息，看起來綠意盎然很舒服，牆角邊或是鞋櫃上擺盆植物，就會覺得空間溫暖起來，線條也柔和多了！看起來就很舒服，有時還會呆呆的站在那裡欣賞。(受訪者 C)

有些居民佈置家門口時，會連住家旁邊或附近的閒置空地也善加利用。在訪談時詢問過受訪者：是否有先經過空地主人的同意？受訪者表示有些有經過地主同意，有些則沒有跟地主確認使用權。但他們表示：土地有種東西才不會長雜草，幫地主美化環境，他們應該很開心！

這邊的地，地主都嘛沒在整理，長一堆雜草，空在那裡不用白不用，草長太高會被人家檢舉的喔，我們會幫他整理，草太高的時候會用除草劑噴一下，不要讓他太茂盛，地主應該還會感激我們的幫忙的！其實這也是互相啦～所以到現在地主也沒來找過我說什麼啊！

(受訪者 K)

訪談時發現有居民認為只要是美化環境，就算沒有獲得地主同意也無妨。顯示社區居民不吝惜在公共空間擺放自家盆栽替社區美化環境，也顯示社區居民較沒有公、私領域分別的概念，只要沒被抗議就會擅自使用空地，也成為美化環境的實踐。

## (四) 童年回憶

對於大多數人而言，童年的住所及周遭環境，是讓我們體認到自己獨特性的地方。比起重建家園本身，重建兒時花園的某些特性要可行多了 (Lewis, 1996)。一些受訪者憶起小時候的童年記憶，這些回憶透過植物連繫著他們與人事物、環境互動的情感，透過園藝活動投射出一個



童年記憶裡的熟悉情境。

小時候住南投，家裡前面的庭院，爸媽總是種滿滿的花草，爸爸種了很多蘭花，每天都細心照顧，看到他幾乎就是在那照顧蘭花或靜靜欣賞。從小接觸這些，自然而然也喜歡拈花惹草。(受訪者 F)

雖不是所有記憶都是美好的，但受訪者 G 仍在退休後選擇園藝活動當休閒活動，並因為童年幫忙時的經驗累積，讓現在的他在照料植物上更得心應手並充滿成就感，也帶領妻子一起投入園藝世界，增加了夫妻平時的共同話題。

## 二、園藝活動的效益

從事園藝活動，除了可以善用植物聯繫鄰里之間的情感，提供話題並建立社區意識之外，在投入園藝活動的同時，也帶給園藝活動者身體的活動與心靈的紓壓，同時也綠化了環境。根據訪談內容將受訪者投入園藝活動所獲得的效益歸納為以下七大項：

### (一) 勞動健身

透過園藝活動照顧植物的過程，挖土、種植、修剪、搬運等過程的勞動，某些細微的動作讓人從手指到腰部到腳全身性的運用到，在活動過程中活絡筋骨，保持良好協調性的體魄。受訪者中，退休年齡層多以園藝活動當成運動，有著休閒兼運動的有趣想法。還有受訪者為了園藝種植，騎著腳踏車到處掃樹葉要當覆蓋物，成了額外的健身法。

### (二) 紓壓放鬆

幾位受訪者在感受照顧過程時與植物和生態之間的細膩互動，專注沉浸在照顧植物的事物中，感受到即使是外在酬賞也無法取代的愉悅感，忘卻時間的流動，感受當下過程的愉悅，心靈因此滿足而獲得紓壓與放鬆。

照顧植物的時候很放鬆，不會胡思亂想，只想怎麼樣讓他更漂亮，長得更好這樣。感覺時間過得很快，常常 2、3 個小時就這樣過去了，怎麼又要吃飯了這樣。(受訪者 I)

親近自然時藉由視覺、聽覺、嗅覺、味覺、觸覺五感的刺激，釋放生活、工作上累積的壓力，心靈上的寄託而感到充實與安適。更因為在園藝活動中精神緊張得到了充分的鬆弛，所以一般情緒性的生理疾病便會減少，身心得以舒展放鬆而獲得健康。

### (三) 建立自信獲得成就感

人們常從植物的生長與和它們的互動中得到慰藉，甚至是從照顧植物的活動中追求自我、肯定自我的存在(王珍珊, 1996)。多位受訪者表示，因為有興趣而主動參與，透過園藝活動過程中產生好奇心、遭遇問題激發挑戰，努力後獲得改善，或是細心照料後植物長得茂盛、蔬果的長成與採收、親近自然的感受、獲得他人的讚賞，都會得到心理的滿足和成就感，既獲得自我價值的肯定也是持續園藝活動的動力。



#### (四) 食材收穫

所有的受訪者，都或多或少有栽種一些可食植物，如香料香草、速生葉菜類等，不但下廚使用方便，甚至有多位受訪者也表示自己種植的蔬菜生產量多時，還能與家人、鄰居、老同事共同分享。能吃到自己種的食材，令人感到非常有意義感，同時人與人的情感也透過食物的連結而變得更加緊密。

#### (五) 居家休憩空間

佈置的空間，除了兼具美化環境和賞析之外，也可作其他的用途。有些營造出可以休憩、運動、晾衣服、觀察生態、鄰里互動等多功能的運用。受訪者 B 就表示，每逢假日，旅遊景點到處人山人海，而媽媽年老不方便出遠門，孩子又好動喜歡抓蟲觀察做實驗，他們的庭院就是假日最好的休憩地方，營造了一個家人獨享的休閒娛樂空間，也成為孩子最佳的環境教育場所。受訪者 F 並表示她將植物特殊氛圍營造出的空間，是她個人放鬆的小天地。

#### (六) 促進人際交流

Lewis (1986) 指出園藝活動有助於鄰里關係的建立，因為在進行園藝活動時，人們會開始主動整理環境，而不只是單純的栽種。雖然居家園藝主要照顧者仍是主動積極參與佈置的人，但透過分享，如果有共同的興趣，在互動關係上有共通的話題，相處的關係也會變得更好。在人際關係方面，植物其實是個很好的交流管道，同時也是情感的發酵劑。可能是一個空間的營造產生的親子與師生互動情誼：「B 先生：『兒子最愛在這裡玩耍和養昆蟲實驗，撿了一堆的東西，家裡的狗就養在這，有時候會放開讓他跑一跑。我教的學生也曾經問我說要到我家玩，然後就到庭院煮火鍋阿。除了增加家庭的互動，對於工作上的師生關係也有助益。』」

除此之外，園藝活動還吸引同好的目光，讓鄰里或原本陌生的居民串連起來了，甚至還會互相提醒與照顧。

我朋友有時後騎車經過還會特別來看看玫瑰長得好不好，還會教我要怎麼剪枝他才會長的好。鄰居或附近的走過去有時候就閒聊一下，看看花聊一下種花的經驗。(受訪者 K)

在現今忙碌的社會裡，植物成為表達關心的媒介，透過欣賞植物、關心植物、分享植物，甚至擔心植物等方式與話題，成為人與人培養感情的最佳催化劑。

#### (七) 環境知覺的啟發

環境的美化，從一個居家小角落延伸到街道小巷，再延伸到整個社區甚至荒地利用。藉由庭院，在日常生活的層次上，我們更能與自然互動，檢視生活常識與自然環境的關係，了解生物和生態的過程，同時透過收集雨水、堆肥生物控制害蟲的方式，學習如何降低對環境的衝擊 (Bhatti 1999)。

自己種了才會知道植物的一些特性，像那個竹子就是，你請景觀公司幫你處理，他們也



不見得會跟你說阿，都要自己去碰到才知道（指根部會亂竄怕危及屋子結構這件事）。（受訪者 J）

園藝活動比一般休閒活動更為特殊的是，它還能進一步創造健康社區和都市，像是創造棲息地、提升空氣品質、阻隔噪音等實質的環境效益（Relf, 1992, 2008; Relf & Lohr, 2003）。自家栽種的園藝植栽，也許數量並不龐大，還是具有調節微氣候的功能。受訪者 J 即表示，她的庭園是露天的，地上種了些草和匍匐性植物，除了下雨天不會積水外，也減緩輻射熱的影響，加上有水池設計，除了賞析、蓄水灌溉功能之外，水的蒸發還能使空氣降溫，微調了車庫裡的溫度，讓住家環境的溫度、空氣等品質有所提昇。

居民透過種植連結了植物生態與感受到整個大自然環境的變化、植物的生長歷程、四季節氣的變化、溫度濕度的影響等細微的改變，也透過照料的過程開啟了照顧者對生態環境的知覺。

## 陸、結論與建議

經過調查、訪談之後的分析，可以發現嘉義縣民雄鄉福樂村的居民在進行園藝活動實有以下幾點特徵：

### 一、植物種類及種植方法的多樣性

社區居民種植園藝植物時不僅種植常見的植物，偶而也會種植較為珍奇少見的種類。而種植時使用的盆器材質亦從資源回收再利用的保麗龍箱、舊馬桶、浴缸等到一般常見的市售塑膠花盆、高級陶瓷盆等各式各樣皆可發現。居民們的創意及多元性由此可見一斑。

### 二、注重實用性

從最受居民歡迎的植物種類可以發現，社區居民在選擇園藝植物時，相當注重該種植物的代表意義及實用性，喜好種植可避邪招財或可食用的植物。開花植物亦較偏好選擇較不須時常打理的木本花卉，而每季都需要更新的一年生草花則是熱愛園藝的住戶才會選擇。這些植物如果又能兼具生命力強盛容易種植的特性更佳。而在盆器選擇方面亦常常以便利實用耐用為主，顯示社區居民在進行園藝活動時的心態相當務實。

### 三、喜愛使用公共空間

社區居民喜愛將自家盆栽往公共空間擺放，土地使用所有權比較不會起爭議的前庭、欄內與圍牆的盆栽擺放比例僅約 12%，在訪談時也發現有居民認為只要是美化環境，就算沒有獲得地主同意也無妨。顯示社區居民不吝惜在公共空間擺放自家盆栽替社區美化環境，也顯示社區居民較沒有公、私領域分別的概念，只要沒被抗議就會擅自使用空地。

嘉義縣民雄鄉福樂村的居民相當喜愛進行園藝活動，具有高度自發性、多樣化且注重實用性的特質，也很在意園藝植物的代表意義及栽培照顧上的容易度。雖然建築物形式會影響到居



民擺放盆栽的位置，但是居民仍會發揮創意，也會努力拓展栽種空間。

對後續研究的部份，建議可繼續擴展調查範圍，探討台灣其他如北部、中部、南部、東部、外島等地區，高度開發型都市、地方型小型都市、鄉村地區的居民進行休閒園藝活動的實況，以瞭解是否會因為開發密度而影響居民進行園藝活動的模式。甚至地區性不同的生活模式與民俗風情之下園藝活動所呈現出的景觀或營造出的地方感有何不同，都是可延伸探討的議題。

## 誌謝

本研究得以完成，必須感謝科技部提供研究經費(計畫編號：NSC101－2221－E－343－003－)，以及各位願意接受調查的福樂村居民，感謝各位的協助。





## 參考文獻

1. Bhatti, M., 1999, The meaning of gardens in an age of risk, in Chapman, T. and Hocky, J. (eds.) *Ideal Homes? Social Change and Domestic Life*. London: Routledge.
2. Lewis, C. A., 1986, *People and Plants: Blessings and Curses*. *American Horticulturist*, Vol.65, No.6, p.16-21.
3. Lewis, C.A. 1996, *Green nature/human nature: the meaning of plants in our lives*, 林木泉譯 (2008), *園藝治療入門*, 台北:洪葉文化。
4. Locke, E., 1991, The motivation sequence, the motivation hub, and the motivation core. *Organizational Behavior and Human Decision Processes*, 50, p. 288-299.
5. Matsuo, E., 1992, What we learn through horticultural activity. In D. Relf (Ed.), *The role of horticulture in human well-being and social development: A national symposium*. p. 146-148. New York: Portland, Oregon: Timber press.
6. Norman K. Booth 著, 侯錦雄、李素馨合譯, 1996, *景觀設計元素*, 田園城市文化事業有限公司。
7. Relf, P. D., 1992, Human issues in horticulture. *hortTechnology*, 2 (2), p. 159-171.
8. Relf, P. D., & Lohr, V. I., 2003, Human issues in horticulture, *HortScience*, 38, p.984-993.
9. 下村孝、福永才子、加藤博, 2005, 京都の町屋における前栽と坪庭の実態とその役割, *ランドスケープ研究* 68(5), p.467-472。
10. 王珍珊, 1995, *說園解植：從人與植物的關係看都市人的生活--以台北經驗為例*, 國立台灣大學建築與城鄉研究所碩士論文。
11. 呂博婷、林晏州, 2011, 組合盆栽屬性對消費者偏好之影響, *造園景觀學報* 17(2), p.23-40。
12. 岡田準人、山崎美幸、下村孝、深町加津枝, 2006, 京都市内の戸建て住宅で実施されている立面緑化の実態, *ランドスケープ研究* 69(5), p.795-798。
13. 李佩儒, 2014, *居家園藝的動機、歷程與效益之研究—以嘉義縣民雄鄉福樂村為例*, 南華大學建築與景觀學系環境藝術碩士班碩士論文。
14. 社團法人中華民國環境綠化協會, 2011, *農村社區常用植栽應用手冊*, 行政院農業委員會水土保持局。
15. 俞玫奴, 2004, *都市園丁休閒園藝行為與休閒滿意度關係之研究*, 國立台灣大學農業推廣研究所博士論文。
16. 施添福總編, 2008, *台灣地名辭書卷八嘉義縣(上)*, 國史館台灣文獻館。
17. 高橋さくら、下村孝, 2005, 京都市左京区の住宅地におけるコンテナガーデンニングの



- 実態調査，ランドスケープ研究 68(5)，p.467-472。
18. 張俊彥，1996，台灣家庭園藝植物目標市場之社會人口分析，中國園藝 42(3)，p.244-248。
  19. 郭毓仁，2005，治療景觀與園藝療法，詹氏書局。
  20. 馮婉儀，2006，園藝治療知訊，香港園藝治療中心 <http://www.hkhtcentre.com/>，參考日期 2013 年 6 月 4 日。
  21. 嘉義縣民雄鄉戶政事務所，<http://minsyong-hro.cyhg.gov.tw/population/index.asp?Parser=99,6,37>，人口統計-村里鄰人口數，參考日期 2011 年 12 月 30 日、2013 年 10 月 10 日及 2018 年 4 月 25 日。
  22. 廖思婷、林晏州，2004，觀葉植物消費行為之研究，中國園藝 50(1)，p.99-116。
  23. 潘德芳、楊世華，1998，玫瑰消費者之消費行為研究，中華農業研究 42(2)，p.179-186。
  24. 蔡淑美，2009，台灣鄉村景觀類型與意象之研究，中興大學園藝系所博士論文。
  25. 蕭淑文，2011，農村社區景觀喜好與地方依附關連性之研究，成功大學建築學系碩士論文。

