

詮釋適合國立虎尾科技大學景觀餐廳規劃之研究

郭漢鎧^{1*} 蘇玫碩² 魏可杰³ 文騰立³ 李松楠³ 廖揚忠³

¹國立虎尾科技大學休閒遊憩系所 副教授

²國立雲林科技大學應用外語系 講師

³國立虎尾科技大學休閒遊憩系 學生

摘 要

閒置空間與再利用結合，透過策略的詮釋重新賦予閒置空間成為有機體，即順應時空的背景，也就掌握自然脈絡而產生多元經濟的效益，同樣透過有機體共識的觀點，由多元質性分析與空間規劃設計的詮釋，也可發現閒置潛在的價值與發展的空間，進而提供國立虎尾科技大學校園克服半閒置景觀餐廳空間的問題。校園閒置再利用實務面首要著手了解校園景觀餐廳空間於週邊環境互動的情形，可發現產生價值差異問題的所在，主動深入分析消費主體校園學生與景觀餐廳間互動的關連性，萃取強烈互動關聯元素嵌入於景觀餐廳重新規劃設計的主要起始動力，這些整體規劃設計過程包含問卷萃取核心價值、關聯屬性分析與建構、核心價值轉植的推演與規劃設計。也藉由問卷分析後設計形塑景觀餐廳成為有主題類型的餐廳，推演建構為福爾摩沙人間仙境的主題餐廳，這主軸於餐廳外部空間改造之設計導入青山綠水多元的元素，使餐廳外部空間更合於主題的發展，總之這些設計不僅趨使恢復校園景觀餐廳活化的功能，亦提供餐廳經營者較不一樣的思考方向。

關鍵詞：閒置空間與再利用、有機體、校園景觀餐廳、空間規劃設計、萃取核心價值。

*連繫作者：國立虎尾科技大學休閒遊憩系，雲林縣虎尾鎮文化路 64 號。

Tel: +886-5-631-5895

Fax: +886-5-631-5887

E-mail: ghh0426@nfu.edu.tw



壹、前言

由於時空變換及社會變遷因緣關係等之不可確定的因素，造成所謂閒置空間(王惠君 2001, 賴麗巧 2004)的產生，這些主要是因為有機體在空間機能系統中與主流環境背景疏離，同時，相對的時空尺度不斷的運行之下，缺乏競爭條件與能力而無法正常運作，久之，即成為不具活力屬性的空間軀殼，再者，從利用資源價值的面向解構歷史空間之功能性〔8〕，詮釋該有機體無法於當時之時空背景下產生多元經濟的效益，使致漸漸沒落而成無可利用的屬性；雖是如此，透過釐清有機體再利用的本質與特色，其實每一有機體仍有再利用而活化的機會〔9〕，同樣地出發點看待校園落寞的空間，不同角度的詮釋也是可以發現寂寞之美與潛在無窮發展的空間。

校園生活中有些空間的使用率非常低，甚至擱置不再使用或未詳加利用呈半荒廢的狀態，為妥善有效整合校園空間資源而增加活動的使用範疇，以致於檢視再利用這些空間的價值〔2,3,4〕，由此行動期望可以達到校園多元經營與實務創造的意義與利益，同時，最近公部門為提高行政效率主流的議題與趨勢下〔10〕，多方亦聚焦於此議題的討論與其可能產生發酵的作用。相對於教育體制下的公部門，這些行動也會在各校園產生輿論的效用，不僅在擴張校園版圖之餘，但也必需有效運用校園空間規劃，方能避免產生閒置的空間。同樣國立虎尾科技大學的發展亦是如此，就是這樣的時空背景下產生如此半閒置的空間。

經過長期觀察發現本研究選定之基地，因校地狹小導致獨特飲食地利性、建物設計吸引力、地理區位及廠商選擇現實面等問題，結果造成學生對使用景觀餐廳空間的意願並非太高，同時也引致無法經營而閒置近兩年，變成無法有效利用的公共空間，直至最近學校積極作為才有新廠商進駐而再度使用景觀餐廳，可是學生對這個空間的反應仍然不

感興趣，抱怨空間無法善加規劃使用而形成浪費，有鑑於此，鼓舞本研究試以規劃面向深入了解其中可能的各項因素。再者，此一空間規劃、設計、及使用設定上是否存在有些問題，如以學生為消費主族群，初步發現並沒有以學生的需求為出發點而進行規劃設計出適合學生用餐情境的餐廳空間，同時餐廳內、外部也並沒有足以吸引人的元素與商業經營的策略，導致無法讓人聚焦，看了也不會想進入消費。因視覺是人類獲得外界事物一個非常重要的訊息來源，想要有吸引力必定要從視覺上做出正確訊息的傳達，才能達到效果或認同感，以學生用餐的情形，顯然景觀餐廳現有的設計是無法傳達出這樣吸引力的效能，所以未避免再度形成閒置空間，有必要進行有益面向的改造。

總之：本研究之目的在於為學生創造出獨特且富有樂趣之休閒景觀餐廳空間，使學生因這樣面向設計的策略而增加此空間利用率與多元活動。本設計將提出具體做法及設計樣本，作為規劃設計景觀餐廳空間之參考元素與實質建模，提供解決閒置的困擾與達到再利用的目的，同時也完成三方向的規劃價值：1.增加景觀餐廳空間使用率。2.創造景觀餐廳特色。3.塑造國立虎尾科技大學新地標。

貳、材料與方法

設計範圍與需求

以國立虎尾科技大學學生為主要需求對象，同時以校園景觀餐廳外部空間為主要的設計範圍。設計重點將著重於餐廳風格設定及外部空間的修改，這些皆以問卷調查虎尾科技大學學生的意見，同時透過相關案例之分析提供作為設計之參考與建構藍圖的基礎資料庫，期望以此實際萃取的作法滿足大部分學生的需求，也能規劃擬設計出適合國立虎尾科技大學學生餐飲的空間。

設計流程

整個設計流程如圖 1 所示。其設計流程過程方



法概述說明如下：

一、基地現況與觀察

假日及平日早上 10 點至下午 6 點的時段，進行基地附近觀察，紀錄附近行人來往的情形，同時了解附近消費者和基地互動的變化，透過此研究獲知景觀餐廳戶外空間閒置的狀況，也觀察行人及消費者在基地周邊從事活動的型態，由上述觀察得知基地與周遭環境之人事地互動的關係。

二、問卷調查

設計問卷，針對虎尾科技大學學生對校園景觀餐廳外部空間和景觀餐廳設計方向作調查，藉此得知學生對這基地的需求及看法，同時延伸學生對於基地建築物和戶外空間需求的面向篩選出來，再針對需求透過蒐集相關設計元素及案例分析的結果，規劃多樣的設計提供問卷同學的選擇，整合這些問卷之意見提供我們設計創作的來源，符合以學生為主體的校學景觀餐廳與學生元素的活動空間。

三、電腦設計規劃與模擬

電腦繪圖方面，我們用 SketchUp 與 Photoshop 呈現整體和細部修飾，基本現況和設計過後的差異，物件和植物配置，以多方面視覺感受整體風格和故事性延伸，再用本電腦繪圖軟體功能，達到身入其境的效果，而更有真實的境界。同時以模型呈現，模型比例有 1：100 關係，1：100 是我們設計過後的精模，精模是模擬出我們設計結果，表達景觀實質化的可行性，同時傳達意識的改變及風格的呈現。

參、結果

基地現況調查

位置與面積

虎尾科技大學位於雲林縣虎尾鎮西安里，地處於虎尾鎮重要鬧區，而校園景觀餐廳坐落在虎科大校門的右方，於文化路與長春路交叉路口旁，位置如圖 2。文化路與長春路皆為虎尾科技大學周邊道

路，亦是學生上課必經之路，對虎尾科技大學而言，此兩條道路為重要聯外道路，景觀餐廳位於此處。民國 94 年初動工建造校園景觀餐廳，同年八月完工，景觀餐廳總面積 1033 平方公尺，分為兩部份：三層樓高建物和戶外開放空間。

景觀餐廳環境概述分析

虎尾鎮屬亞熱帶地區，夏天長，較為炎熱，但有陣雨調和，冬季較短。年均溫約 23.07℃，全年溫度在 15.0~29.6℃ 間，十分適合耕作居住。近來年雨量介於 1800~2500 公釐間，雨期自四、五月開始，七、八、九三個月為長雨期，其中八、九月為颱風期，降雨量為全年的 80%，而冬季則較乾旱(見表 1)。虎尾鎮每年夏季吹南風、東南季風，平均風速每秒 2~2.5 公尺，颱風則約 45 公尺；冬季吹北、東北風，平均風速每秒 3.0~3.5 公尺。由氣候調查統計結果，可發現本基地氣候適合人居或栽種植物。基地雨量非常充沛，但多集中於 6~9 月，且降雨强度高，常於短時間內累積大量雨量，造成排水不及校園積水，此為校園與基地需多加注意及改善之地方。餐廳周邊植栽現況調查，約有 15 種不同種類的植物分佈，多為低矮灌木，大喬木僅有四種。植栽多為台灣校園常見植物，多為常綠樹種，種植面積皆不大，採小範圍種植於基地周圍各區(圖 3)。基地在建設時曾為了保留從工專時代的一棵老榕樹，增添歷史傳承的價值，也延續虎科及當地對於老榕樹生命的觀懷與信仰，因此當時採取改變當時建物的細部設計。

基地動線調查分析

動線將分為兩部份說明，分別為基地與虎尾鎮、基地與校園，分析其動線之適宜性及便利性。景觀餐廳位於虎尾鎮主要鬧區之周邊地區，故欲從虎尾鎮各處到達基地的路線有很多選擇，對外動線尚稱便利。基地周邊道路文化路與長春路皆與林森路相連接，又林森路為虎尾鎮對外的主要道路，無論是學生、鎮上居民或是外來旅客應可輕易的到達



本基地(圖 4)。至於校園之動線分析發現虎尾科技大學校園共分為三個學區,第一校區、第二校區及第三校區,三個學區皆可輕易的到達本基地,且有多條路線可行,此僅分析各學區至本餐廳之主要動線,包括紅、黃、菊、綠色四條動線(圖 5)。

景觀餐廳現況平面圖

建築物於民國 94 年建造完成,為一座三層樓外觀方形之建物。建坪 1033 平方公尺,建築物主體以鋼骨為主要結構體,並使用大量落地窗,外部粉刷以洗石子為主。現有一樓、二樓、三樓平面圖電繪製成圖 6,7,8,圖 9 為植栽平面配置分布圖。

問卷調查敘述性統計與現況 SWOT 分析

問卷調查總計發放 250 份,回收 223 份,其問卷性別比例男生佔 40%,女生佔 60%,在整體滿意度調查中,滿意度是偏低的,顯示出虎尾科技大學校園景觀餐廳的外部空間需要改善(表 2)。表 3 顯示出在各類型餐廳中,以複合式休閒餐廳最被學生族群喜愛,其次為精緻餐點及特色小吃。表 4 統計發現不同年級別對現有景觀餐廳各項滿意度之平均。表 5 顯示校園景觀餐廳於學生的感覺上較缺乏之吸引力的因素為主題風格,其中又以大一之感覺較為強烈,依年級的增長對於主題風格的吸引力越少,但隨著年級別的增長,對於整體的景觀及建築物外觀的吸引力卻逐漸增加。表 6 不同年級逢機問卷說明不同設計之景觀餐廳的環境符號元素中,以天空為最高 130 票,其次為海洋 120 票,再來是森林 68 票,最少的為沙漠 16 票。表 7 為現況 SWOT 分析提供景觀餐廳規劃設計之輔助參考的依據。

設計構想

建構現有戶外空間與規劃改造

建構現有建築物外觀(圖 10~16),包括建築物 3D 外觀、戶外廣場、外圍花台與人行道、外伸看台空間、建物側方花台與人行道;規劃改造後,包括景觀餐廳規劃分區的概況(圖 17),細部設計如入口意象(圖 18)、延伸平台(圖 19)、植栽牆(圖

20)、二樓露臺綠化(圖 21)、畸零空間應用(圖 22)、資訊牆、吧檯空間、廣場設置、樓梯設置、二樓看台設置(圖 23),整體規劃改造後立體呈現藍天白雲海闊天空(圖 24)。

肆、討論與建議

由校園景觀餐廳消費主族群之問卷分析,發現餐廳所在位置、餐廳類型及空間的利用都呈現負面影響,說明過去與現有形成之經營謀略的問題,在這段時間不同經營者雖將經營方式略有改變,但本來存在的問題依舊無法改善,可見改變的策略不簡單是經營方式與形式,學生的訴求充分由問卷敘述性統計分析的結果顯示:當需求無法滿足,則再消費意願亦逐漸減低,這樣的情形普遍存在,再者消費族群傳播效應而會產生循環加乘作用〔1〕,漸漸地來此空間的人氣劇減,而形成半閒置的狀態。另一面向則經過深入與曾經經營者訪談其經營的歷程,發現經營者嘗試滿足消費族群之消費行為,不過大環境不佳作罷,而無法延續經營,致使校園景觀餐廳成為類閒置空間。其實真正無法經營的原因,可由問卷得知許多可能影響的因素,其一解釋:景觀餐廳規劃設計如果無法受到消費族群認同,更好的經營謀略也會因這個基礎的缺陷而無法多元的永續經營,最後因無法滿足消費行為而結束營運。本研究以規劃的面向針對校園景觀餐廳外部大幅改造,其設計概念著重在主題餐廳的意構回應主要消費學生族群及外部空間的營造屬於虎科特色的地景兩大主軸,這也有別其他校學景觀規劃研究〔11,12〕。

利用 SWOT 分析基地現況與它自己的歷史背景發展出景觀的本質特色與價值(Zube 1987),提供地理形構與人互動的交互關係,也成為本研究主要解決景觀餐廳方向之一,藉由這樣多元改造合於景觀餐廳在校園的生命力,即與消費族群學生成為共同體,自然學生對它就有認同感,形成該區特有的



人文色彩，也如同詮釋斗六老街招牌一樣〔13〕，看成有機體。另一面向即研究加入消費主體學生的綜合意見，更深化該區的認同度，這也是了解自設景觀餐廳以來無法突破經營困境的原因所在。總之本規劃確實使萃取的元素建構設計與主題切合，營造合乎虎科校園用餐文化與主題餐廳之休閒風

尚，同時建議真正使餐廳如同研究所擬之設計，推動轉型為主題類型並賦予故事性的在地校風，其將會對校園景觀餐廳朝有利的方向，也才能提供一處舒適空間，讓學生長時間停留，亦是解構外部空間激使活化，為餐廳帶來新的契機。

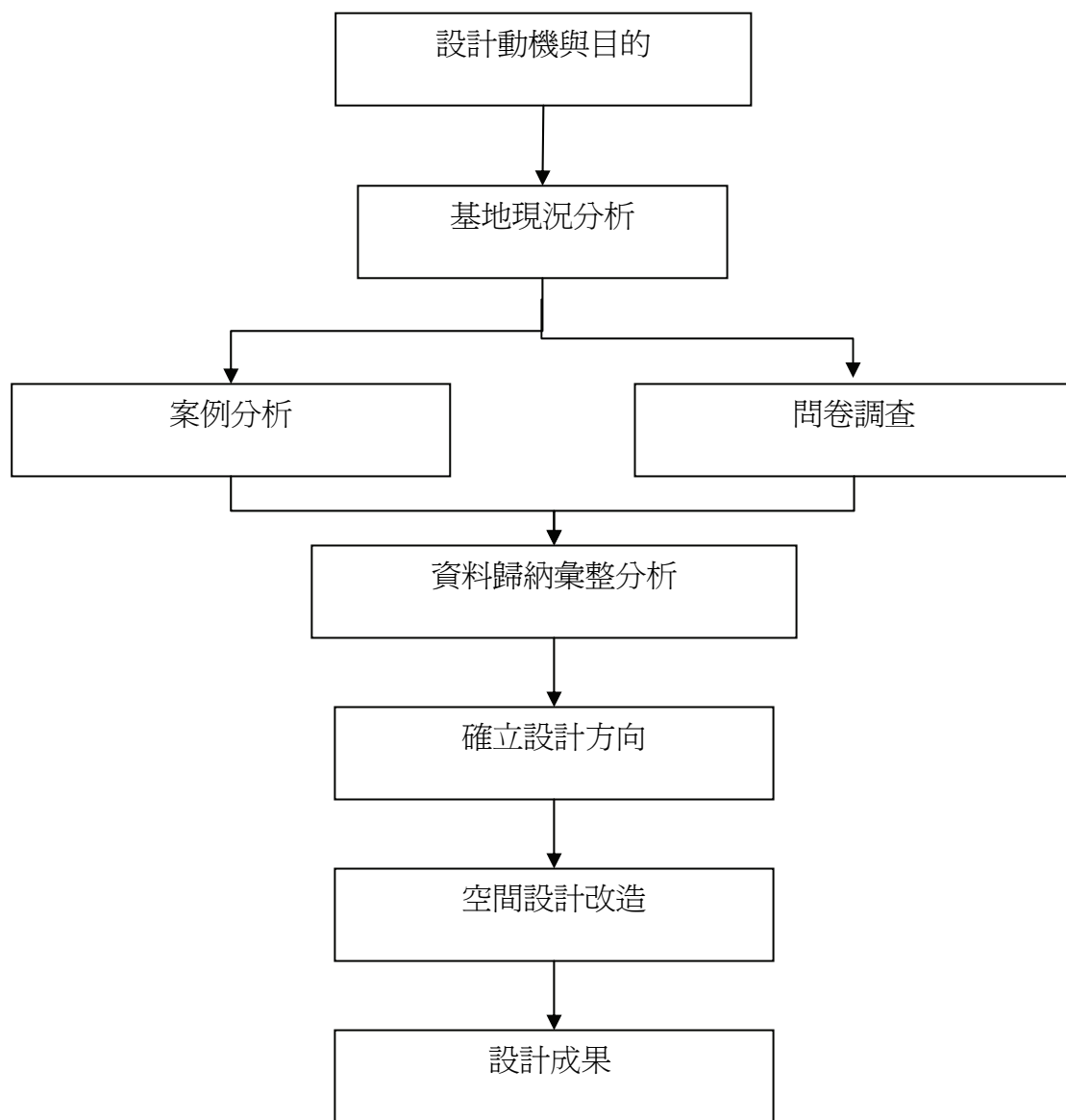


圖 1 設計流程



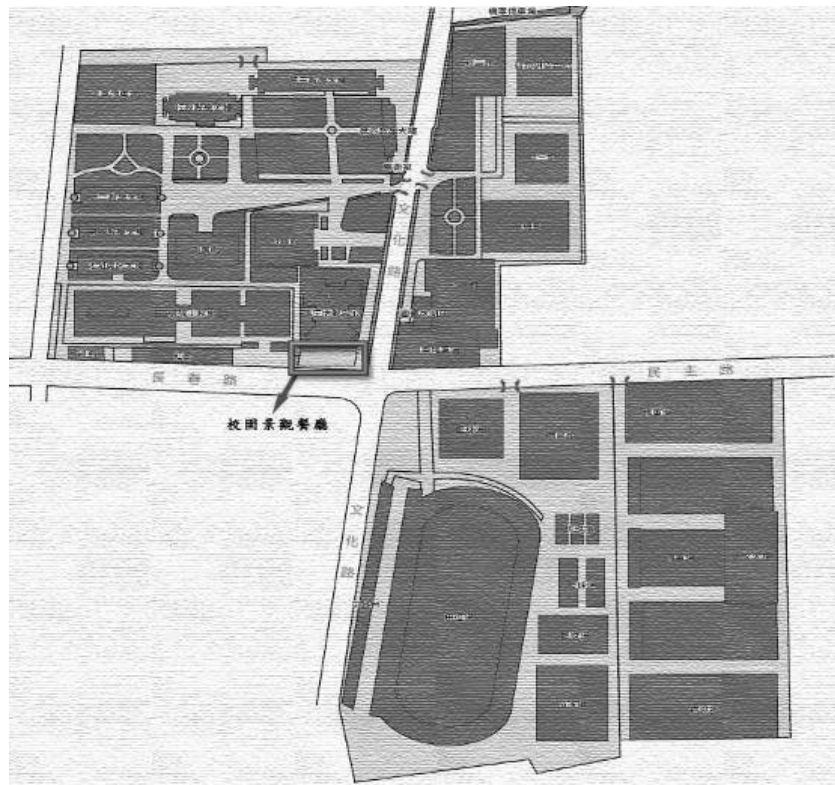


圖 2 景觀餐廳於虎科大校園的位置(紅色標示處)

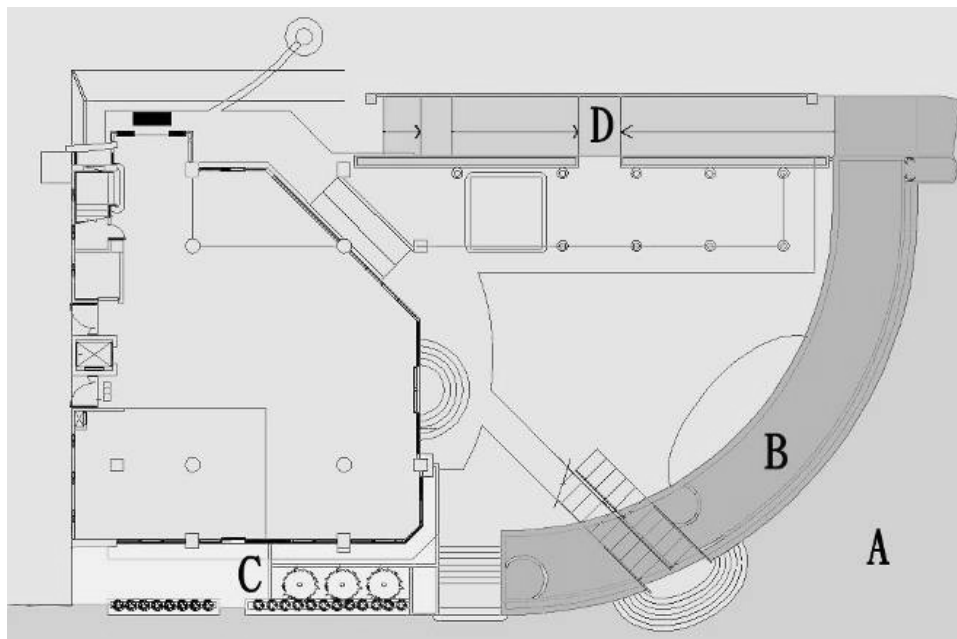


圖 3 校園景觀餐廳植栽分區圖(A 區：種植四種不同種類之植物，三種喬木一種灌木，喬木分別為大王椰子、小葉欖仁、羅漢松，灌木為矮仙丹。B 區：本區內有六種植物，兩種喬木，四種灌木。分別為芒果樹、小葉桑、杜鵑花、鵝掌藤、金露花、鱗蓋鳳尾蕨。C 區：本區裡有四種植栽，皆為低矮灌木，分別為金露花、矮仙丹、龍柏、桂竹、金露花、矮仙丹。D 區：此區分佈著四種不同的植物，兩種喬木、兩種灌木，分別為棍棒椰子、榕樹、變葉木、金露花)。

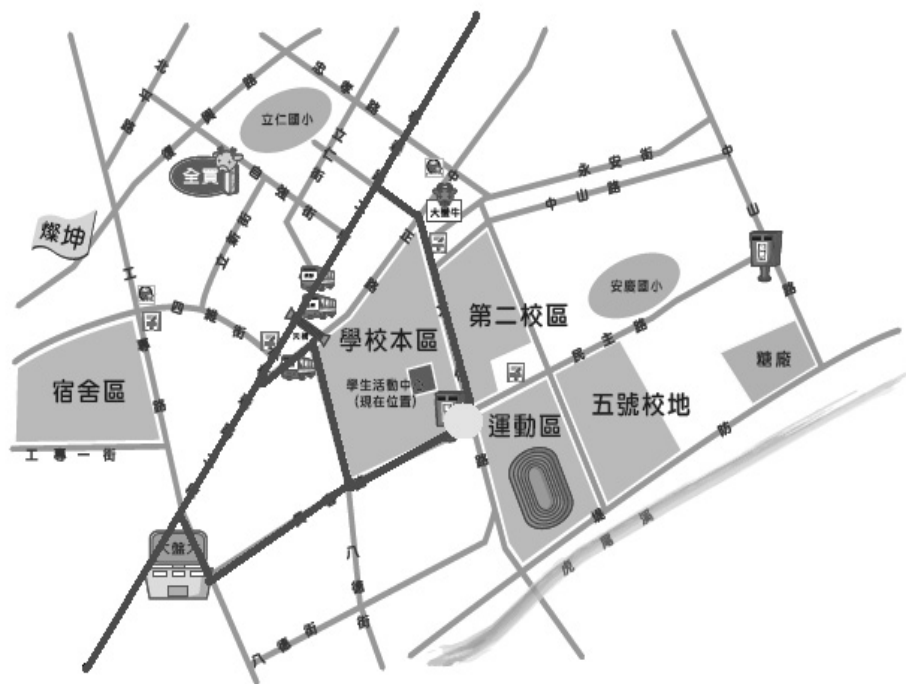


圖 4 校園景觀餐廳對外主要路線圖



圖 5 校園各學區至校園景觀餐廳主要動線



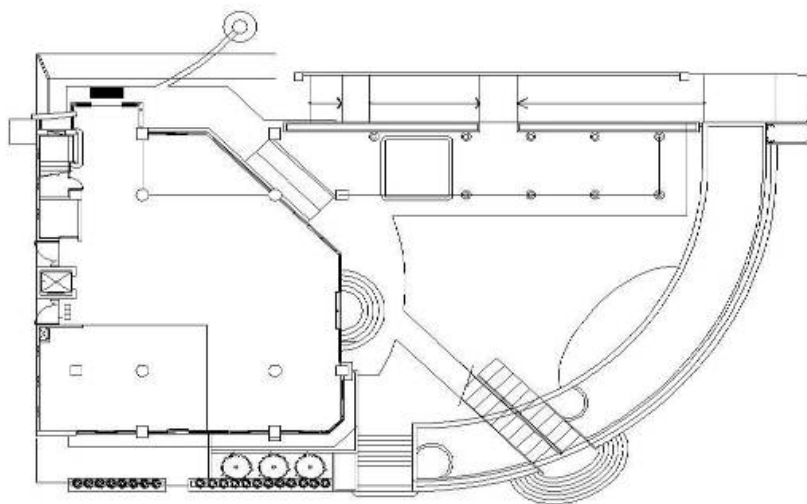


圖 6 1F 平面圖

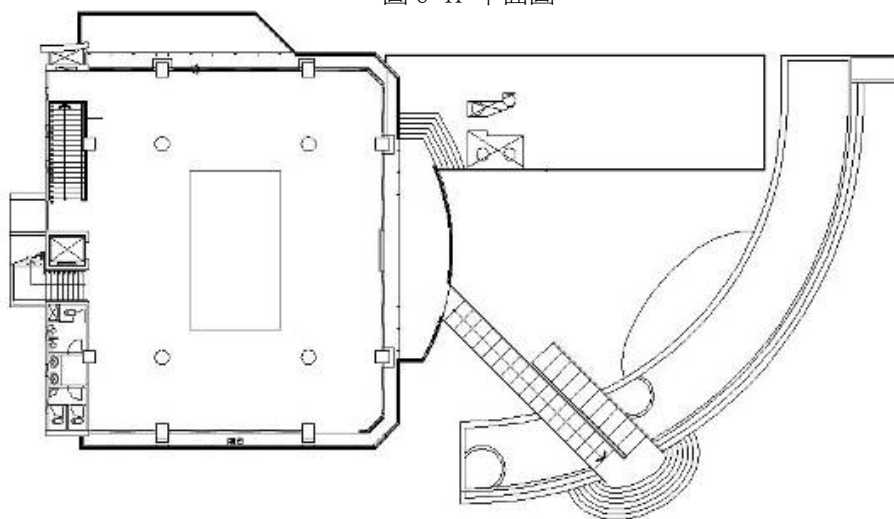


圖 7 2F 平面圖

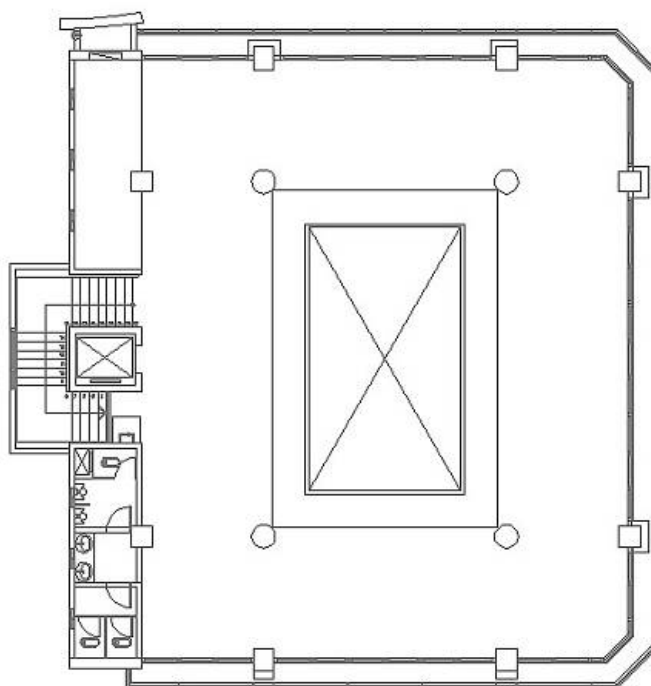


圖 8 3F 平面圖



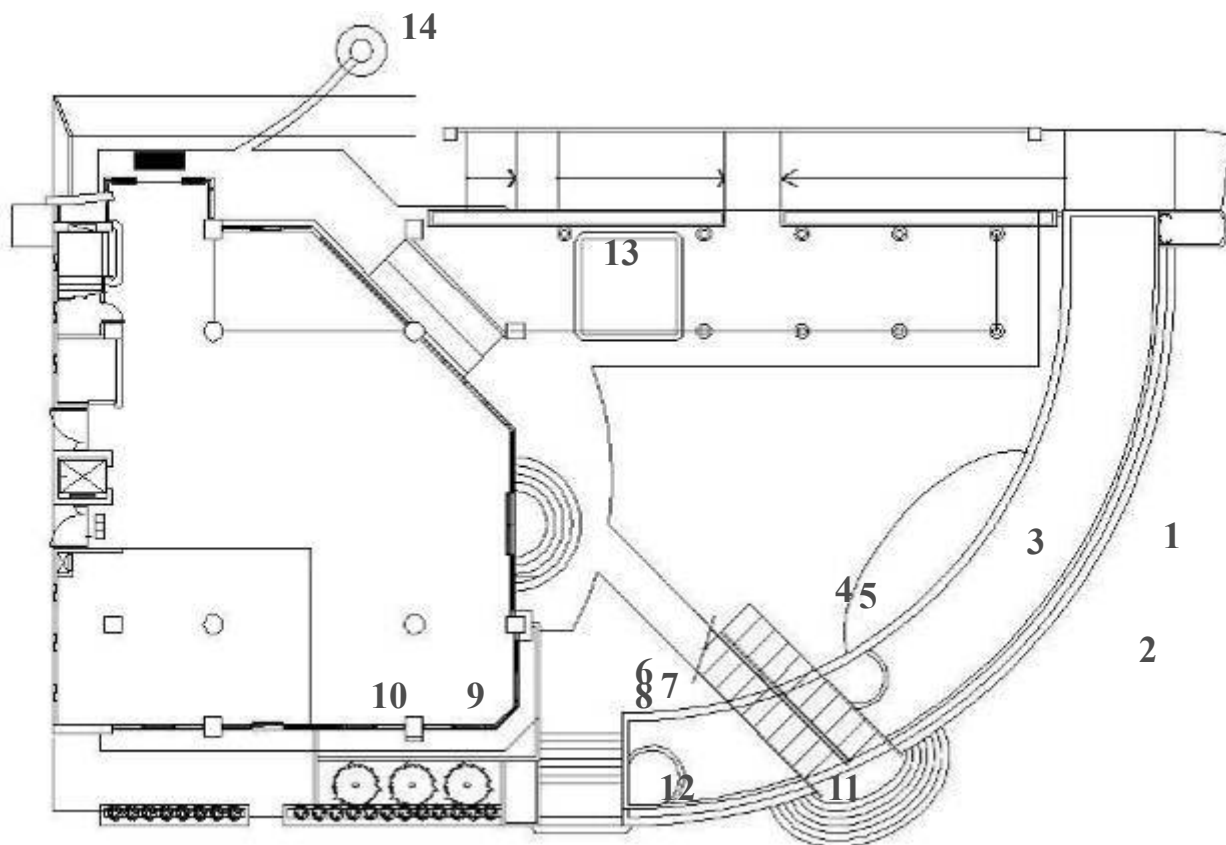


圖 9 現況植栽的配置(1.矮仙丹。2.羅漢松。3.金露花。4.芒果樹。5.鵝掌藤。6.鱗蓋鳳尾蕨。7.杜鵑花。8.小葉桑。9.龍柏。10.桂竹。11.大王椰子。12.小葉欖仁。13.榕樹和變葉木。14.棍棒椰子。)

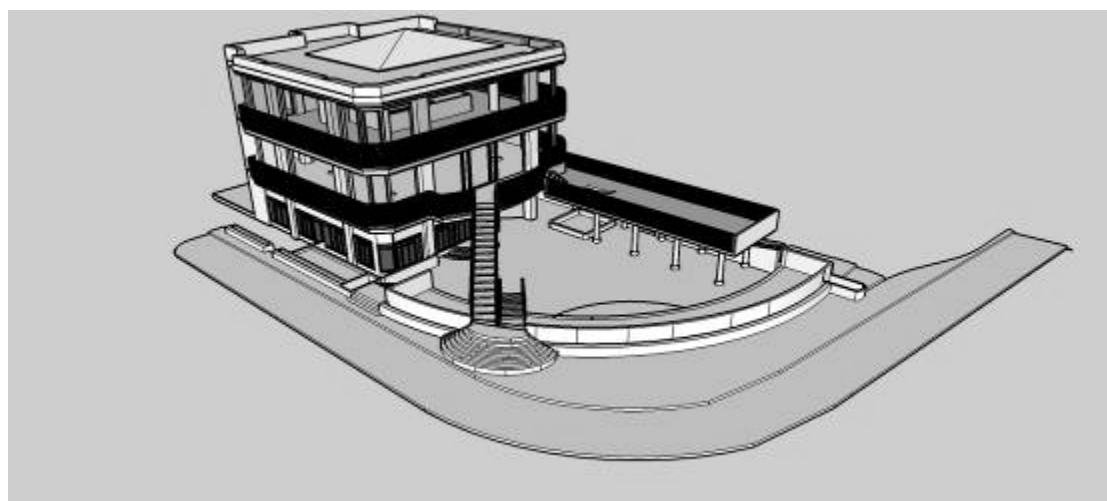


圖 10 虎科大校園景觀餐廳建築物外觀



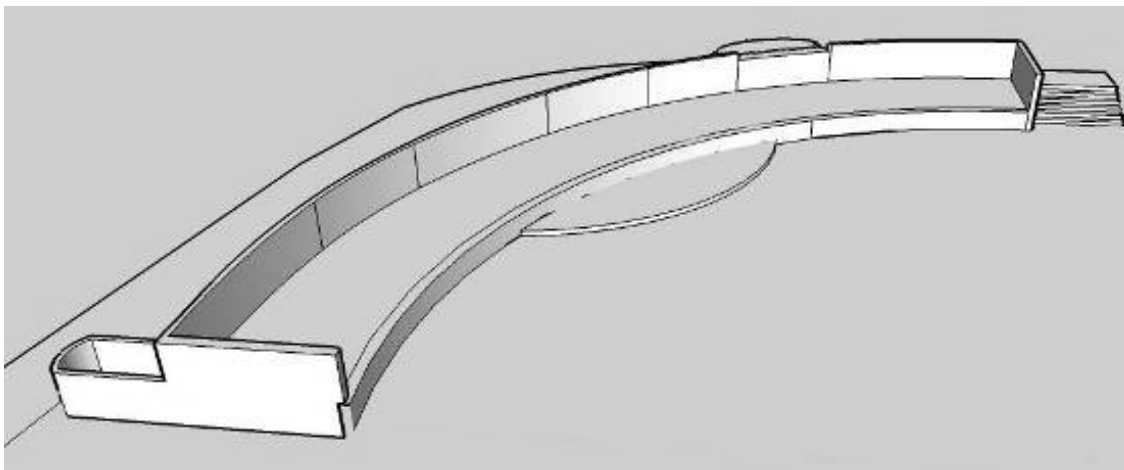


圖 11 虎科大校園景觀餐廳戶外廣場

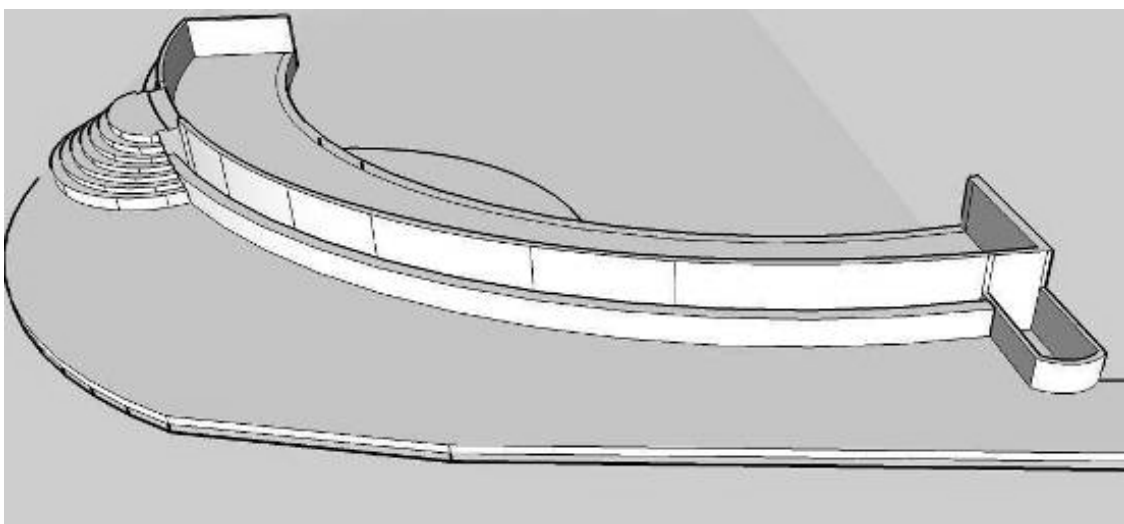


圖 12 虎科大校園景觀餐廳外圍花台及人行道

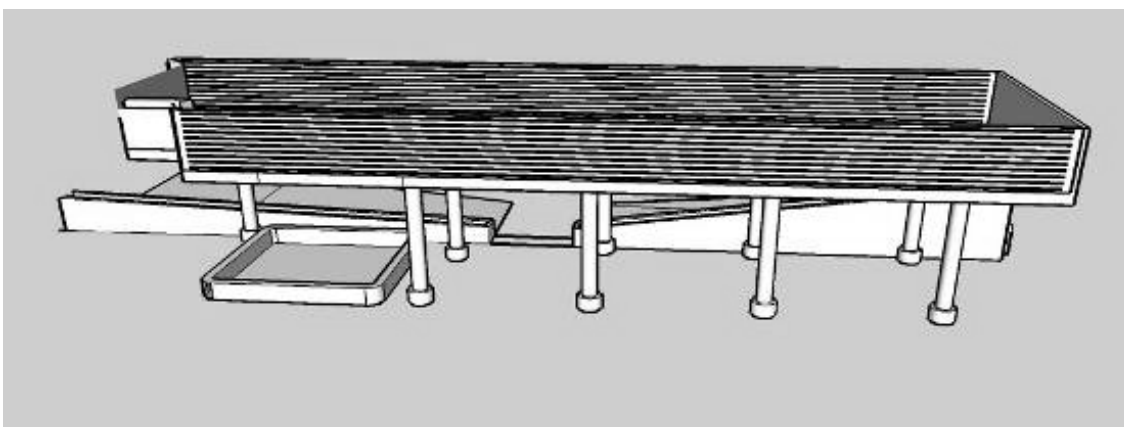


圖 13 虎科大校園景觀餐廳外伸看台下方內部



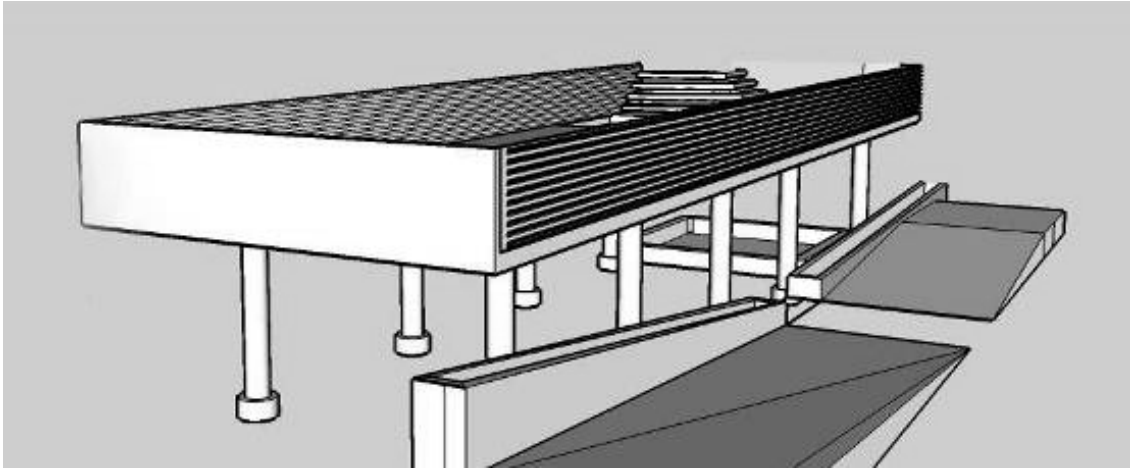


圖 14 虎科大校園景觀餐廳外伸看台下方外部

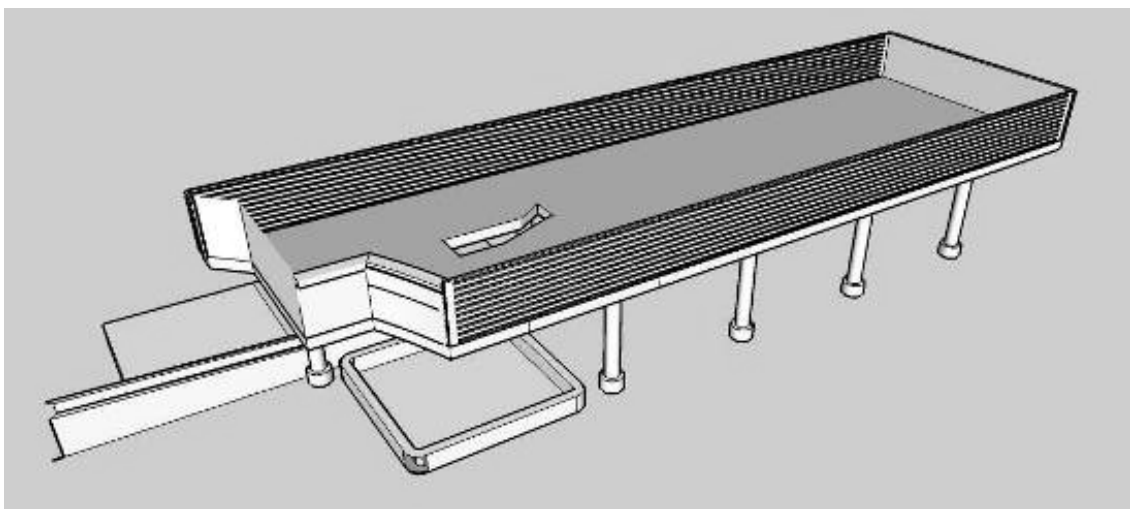


圖 15 虎科大校園景觀餐廳外伸看台上方

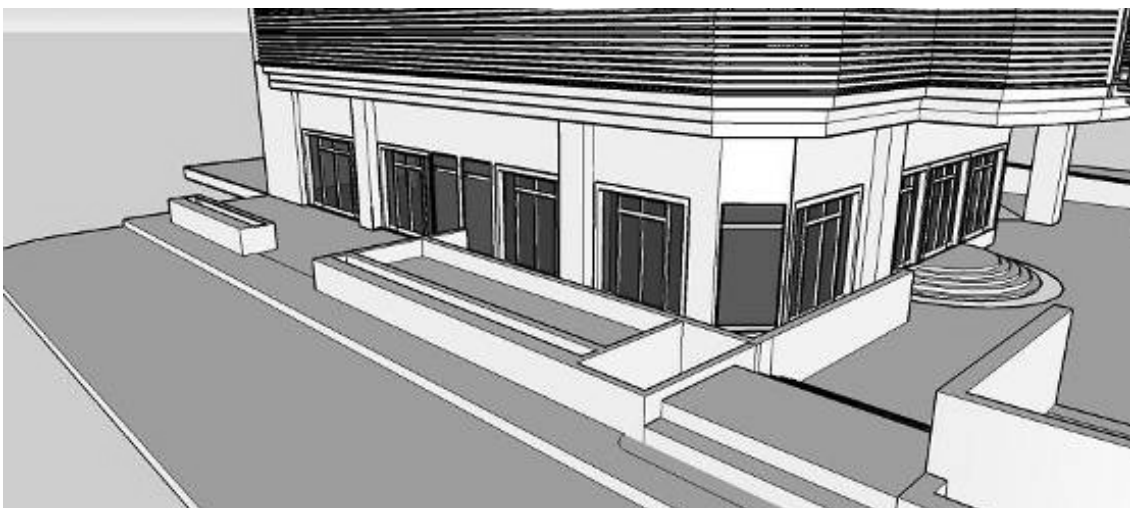


圖 16 景觀餐廳建物側方花台

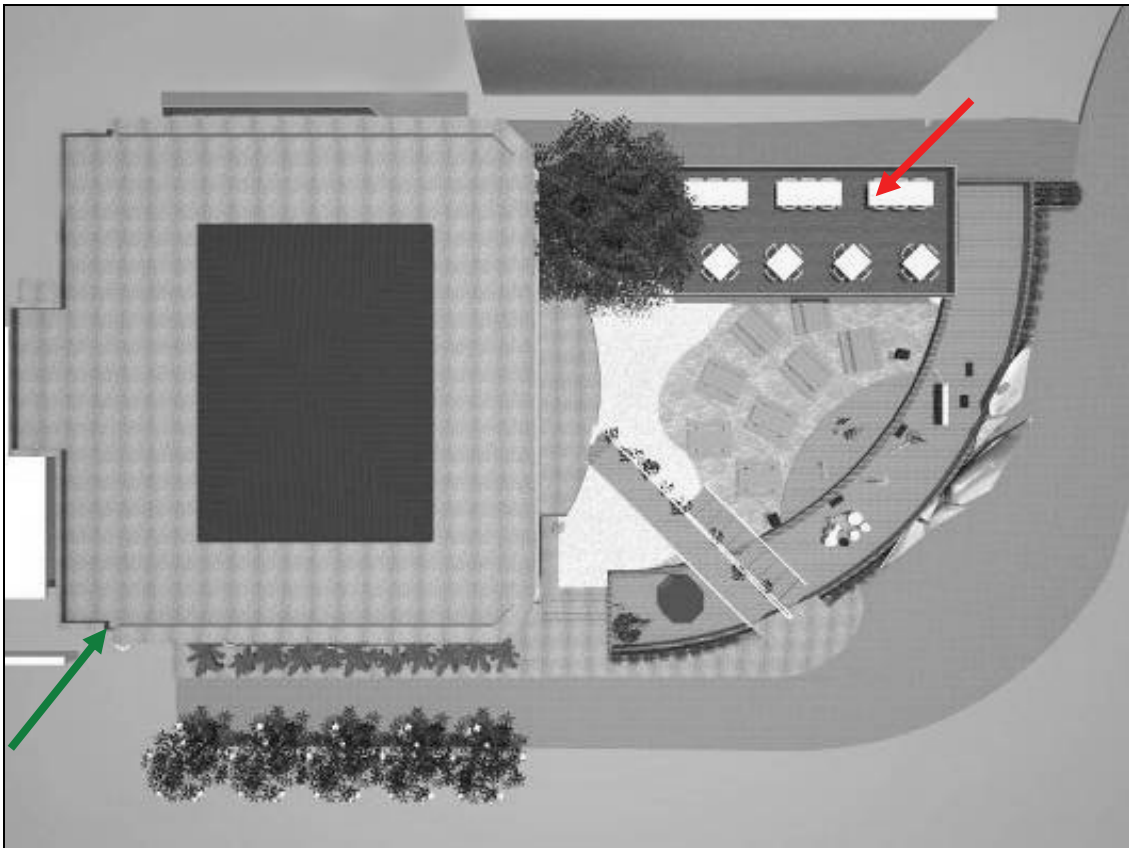


圖 17 景觀餐廳規劃分區圖(藍色鋪面代表海洋的意象，功能上是設定為人行道。帆和木質材料作為船的理念，船將代表空間轉換的媒介，此區主要功能設定為舞台表演空間。淺藍色水文當作淺灘，功能設定上為公共空間，一個欣賞表演的空間。紅色箭號區域分為兩層，上層為戶外用餐空間並以樹屋為主要呈現風格，下層以吧檯作為此空間主要的功能。綠色箭號所指將以大量攀藤類植物攀爬建築物實體牆面，一部分為了修飾建築物的冷硬線條，另一部分營造出綠意叢林的感覺而貼切主題風格的表現。

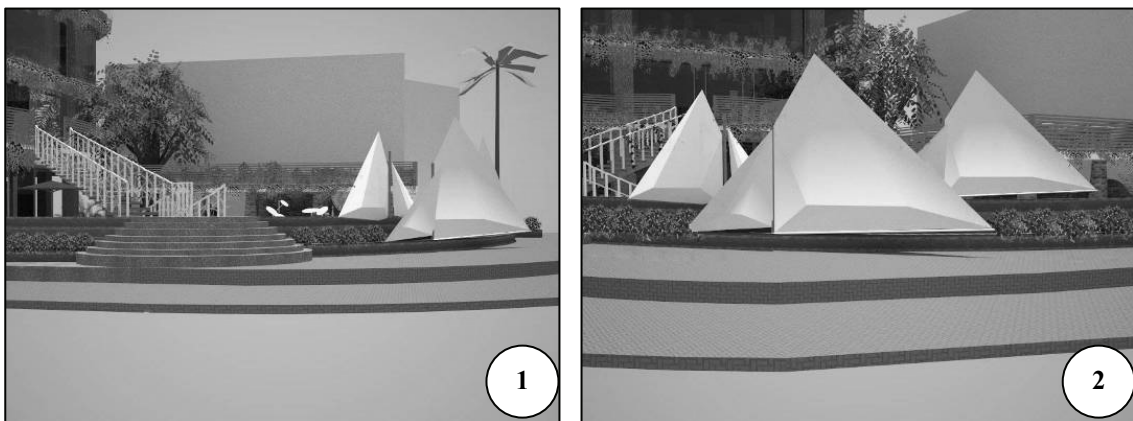


圖 18 景觀餐廳入口不同面向(1,2)之示意表現。

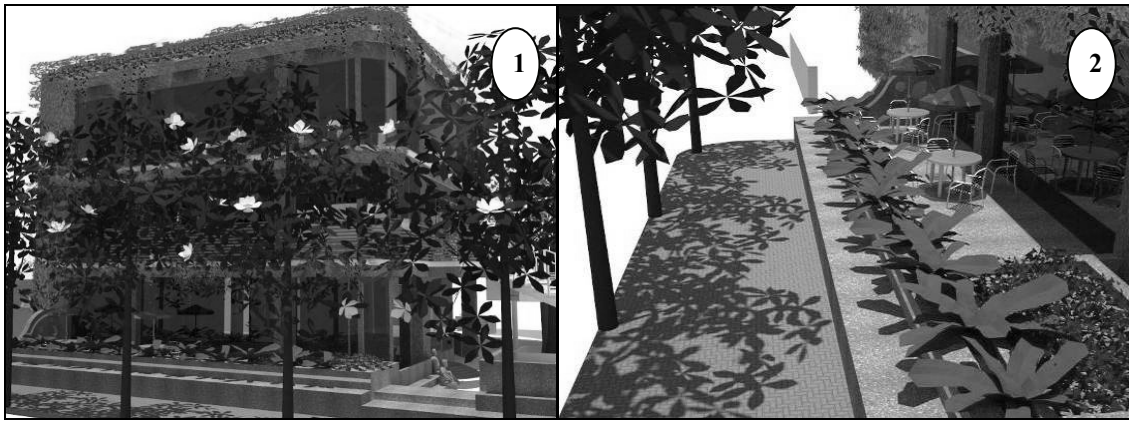


圖 19 景觀餐廳延伸平台不同面向(1,2)之示意表現。



圖 20 景觀餐廳牆陽性攀藤植栽示意。

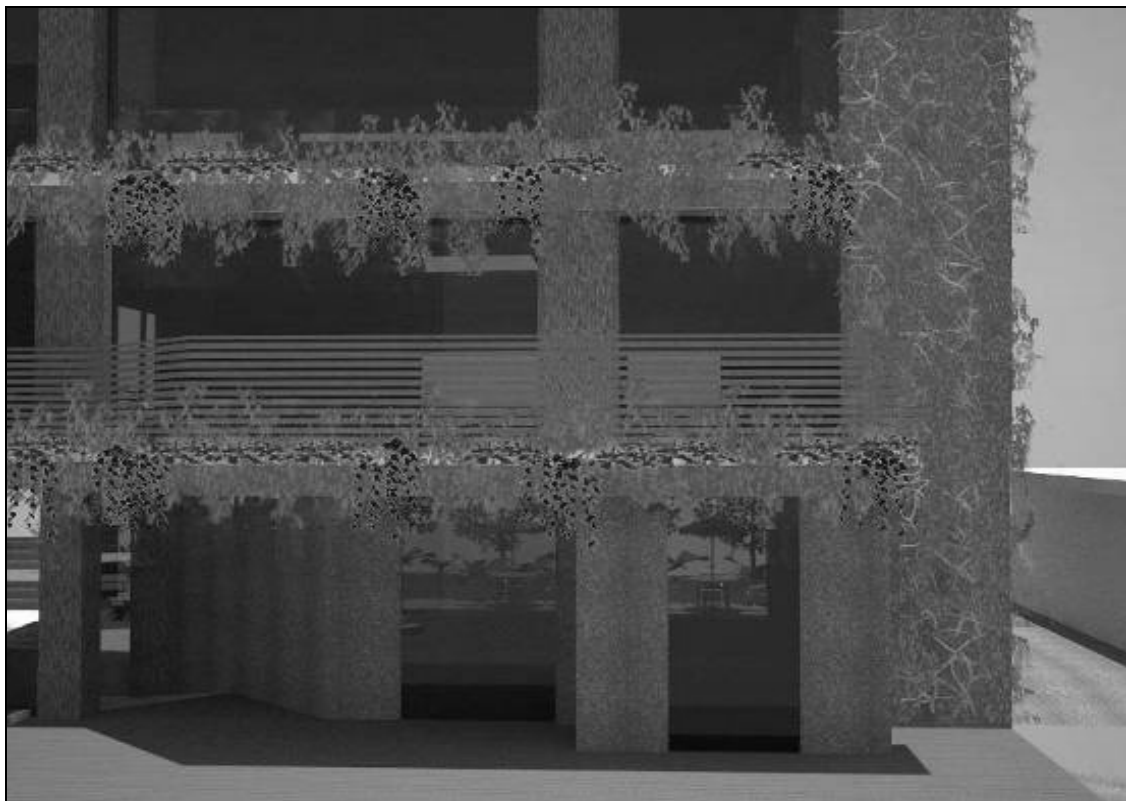


圖 21 景觀餐廳二樓露台側面綠化示意。

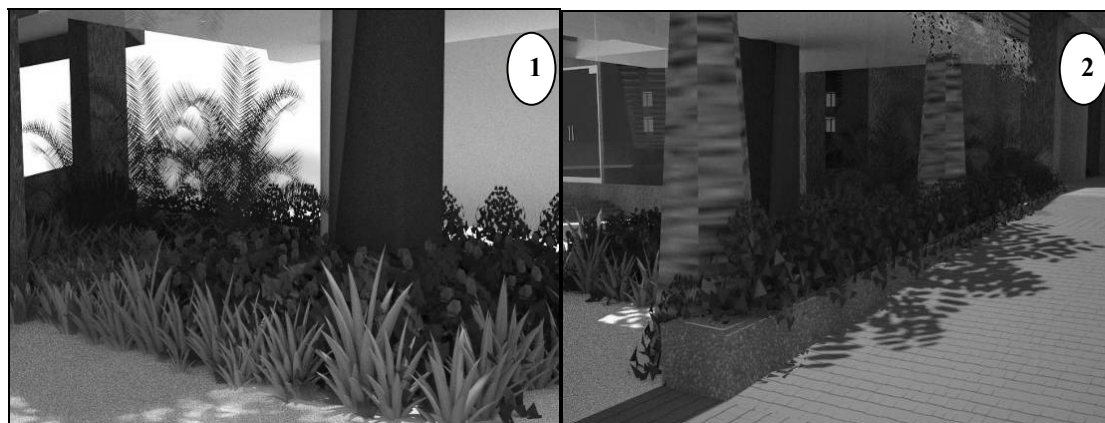


圖 22 景觀餐廳畸零空間改造後不同面向(1,2)之示意。



圖 23 景觀餐廳戶外廣場分區之示意(1.資訊牆。2. 吧檯空間。3. 廣場設置俯視。4. 廣場設置側視。5. 樓梯改造後。6. 二樓看台俯視)。



圖 24 景觀餐廳改造設計後全區透視之示意。

表1 雲林縣雨量統計表(資料來源：中央氣象局)

年份 月份	1月	2月	3月	4月	5月	6月	7月	8月	9月	10月	11月	12月	總合
2007	59.0	16.0	40.5	97.5	165.0	287.0	204.0	690.5	304.5	212.5	20.0	1.5	2098
2006	10.0	7.0	83.5	130.0	202.5	574.5	304.0	190.5	226.5	0	100.0	40.5	2098
2005	13.5	136.0	168.5	30.5	372.0	594.5	466.0	350.0	213.5	53.5	4.5	6.5	2409
2004	5.0	45.5	47.0	71.0	94.5	26.0	1020.5	451.5	71.0	19.5	1.0	79.0	1931.5
2003	24.5	18.5	23.5	132.0	38.5	263.5	66.5	313.5	158.0	0	1.0	0	1039.5

表 2 各項缺乏吸引力之比例表

項目	次數	百分比	有效百分比
餐點	67	30.04%	30.04%
建築物外觀	14	6.28%	6.28%
整體景觀	47	21.08%	21.08%
主題風格	82	36.77%	36.77%
互動空間	13	5.83%	5.83%
總和	223	100%	100%

表 3 各項餐廳類型比例表

項目	次數	百分比	有效百分比
精緻簡餐	39	17.49%	17.49%
自助餐	22	9.87%	9.87%
特色小吃	39	17.49%	17.49%
咖啡庭園	18	8.07%	8.07%
複合式休閒餐廳	105	47.09%	47.09%
總和	223	100%	100%

表 4 年級別與各項滿意度之平均分析表

年級別	整體 視覺	對外 視野	指引與標 示系統	動線 規劃	休憩 空間	休憩 設施	設施 數量	無障礙 空間	出入口 設置	入口 意象	照明 設備	門窗 設置	外部 鋪面	綠化 程度	植栽 擺設
大一	平均數 2.76	2.73	2.63	2.71	2.76	2.55	2.69	2.79	2.76	2.71	2.84	2.88	2.81	2.83	2.67
	個數 49	49	48	48	49	49	49	48	49	49	49	49	47	48	49
	標準差 0.60	0.76	0.64	0.58	0.60	0.54	0.58	0.62	0.72	0.65	0.62	0.63	0.61	0.60	0.52
大二	平均數 3.06	2.82	2.63	2.71	2.78	2.51	2.45	2.90	2.61	2.57	2.86	2.88	2.96	2.86	2.73
	個數 49	49	49	49	49	49	49	49	49	49	49	49	49	49	49
	標準差 0.66	0.67	0.67	0.71	0.71	0.68	0.77	0.71	0.73	0.74	0.87	0.88	0.79	0.84	0.86
大三	平均數 2.83	2.78	2.52	2.67	2.57	2.46	2.40	2.63	2.57	2.55	2.80	2.83	2.83	2.48	2.55
	個數 60	60	60	60	60	59	60	60	60	60	60	59	60	60	60
	標準差 0.62	0.56	0.62	0.60	0.79	0.75	0.74	0.88	0.67	0.67	0.80	0.70	0.74	0.83	0.81
大四	平均數 2.75	2.55	2.32	2.62	2.68	2.52	2.45	2.80	2.75	2.75	2.97	2.87	2.92	2.88	2.78
	個數 60	60	60	60	60	60	60	60	60	60	60	60	60	60	60
	標準差 0.73	0.67	0.72	0.69	0.70	0.65	0.67	0.78	0.75	0.91	0.80	0.65	0.70	0.85	0.72
研究所	平均數 2.75	2.50	2.25	2.50	1.75	2.00	2.75	2.50	3.25	2.50	2.25	2.75	3.25	2.50	2.25
	個數 4	4	4	4	4	4	4	4	4	4	4	4	4	4	4
	標準差 0.50	1.29	0.96	1.00	0.96	0.00	0.50	0.58	0.50	1.29	0.96	0.50	0.96	1.00	0.96
總和	平均數 2.84	2.71	2.51	2.67	2.67	2.50	2.50	2.77	2.68	2.64	2.86	2.86	2.89	2.75	2.68
	個數 222	222	221	221	222	221	222	221	222	222	222	221	220	221	222
	標準差 0.66	0.68	0.68	0.65	0.72	0.66	0.70	0.76	0.72	0.76	0.78	0.71	0.72	0.81	0.74



表 5 各年級別與缺少吸引力之交叉分析表

項目	年級別	大一	大二	大三	大四	研究所
餐點	個數	8	19	21	16	3
	年級別內的 %	16.33%	38.78	35.00%	26.67%	75.00%
建築物外觀	個數	1	1	4	8	0
	年級別內的 %	2.04%	2.04	6.67%	13.33%	0.00%
整體景觀	個數	17	5	11	14	0
	年級別內的 %	34.69%	10.20	18.33%	23.33%	0.00%
主題風格	個數	23	18	21	18	1
	年級別內的 %	46.94%	36.73	35.00%	30.00%	25.00%
互動空間	個數	0	6	3	4	0
	年級別內的 %	0.00%	12.24	5.00%	6.67%	0.00%

表 6 各年級別與餐廳元素之交叉分析表

項目		大一	大二	大三	大四	研究所	總和
海洋	個數	28	19	34	37	2	120
天空	個數	31	28	40	30	1	130
森林	個數	13	16	20	18	1	68
沙漠	個數	1	4	3	7	1	16
平原	個數	7	6	4	14	0	31

表 7 虎尾科技大學景觀餐廳之現況 SWOT 分析

優勢 (Strength)	劣勢 (Weakness)
1. 交通位置佳，便利性高。 2. 學生上下課主要動線之一。 3. 至各大校區路程短，相對省下汽機車族的加油錢。 4. 基地外人行道規劃有機車停放區，該停放區在上課時段，停放率約九成以上。 5. 原位於學校大門口的郵局於民國97年7月進駐基地旁，使得該路段車流量和車輛停放率有顯著提昇。	1. 缺乏主題性。 2. 缺乏故事性。 3. 欠缺明確人口意象。 4. 欠缺植物維護和修整，使外觀看起來較雜亂。 5. 因室內空間之因素，店家進駐較少，消費者之選擇性降低，相對客量也有所影響。 6. 建築本身設計關係，要從道路到達建物本體，需要經過樓梯...之類的，對外帶消費者較困擾。 7. 店家菜色少及口味普通。 8. 戶外空間的活動較少，廣場舞台的停擺。
機會 (Opportunity)	威脅 (Threat)
1. 該區擁有一座大型戶外空間及舞台。 2. 位在長春路和文化路之三角口。	1. 四維街和中正路的商家林立，而價格公道且實在，菜色豐富及選擇性高。 2. 四維街和中正路是學校宿舍和校區之主要動線，所以該地段發展的時間較早，如今以是虎尾重要商圈之一。 3. 基地附近的攤販種類多，買賣較便利。



參考文獻

1. Farrell, J. and Soloner, G. 1988. Coordination through committees and markets. *The RAND J. Econ.* 19(2): 235-252.
2. Forman, R. T. T. 1995. Some general principles of landscape and regional ecology. *Landscape Ecol.* 10: 133-142.
3. Golley, F. B. and Bellot, J. 1995. Interactions of landscape ecology, planning and design. *Landscape Urban Planning* 21: 3-11.
4. Hendler, S. A. 1988. A comment on landscape values. *Landscape Ecol.* 1: 125-127.
5. Zube, E.H. 1987. Perceived land use patterns and landscape value. *Landscape Ecology* (1): 37-45.
6. 王惠君 2000 各縣市可成為藝文空間資源之公有閒置空間、土地初步調查與評估報告，行政院文化建設委員會，台北。
7. 賴麗巧 2004 全球在地理念都市閒置空間再發展之研究-以台南中正-中山路歷史性都市軸線街廓空間為例，國立成功大學都市計畫研究所碩士論文，台南。
8. 洪儉璜 2002 當前台灣歷史空間的再利用：從資源運作的觀點來看，私立淡江大學建築研究所碩士論文，台北。
9. 王志華 2005 歷史建築再利用方案優先順序評比之研究-以台中放送局為例，私立朝陽科技大學建築及都市設計研究所碩士論文，台中。
10. 曾梓峰 2002 推動閒置空間再利用相關法令之探討與研擬，文建會研究報告，行政院文化建設委員會，台北。
11. 李俐瑩 2004 大學校園人性化空間規劃之研究-以國立屏東科技大學為例，國立屏東科技大學熱帶農業暨國際合作研究所碩士論文，屏東。
12. 吳啓瑞 2006 大學校園戶外空間之場所設計元素 國立高雄大學都市發展與建築研究所碩士論文，高雄。
13. 郭漢鎧 蘇玫碩 陳奎任 2009. 雲林斗六太平老街店面招牌的訊息、詮釋與規劃之研究 國立虎尾科技大學學報 28(2): 101-110.



The design with just interpretation contoured to the landscape restaurant of National Formosa University

Han-Hwang Gwo^{1*} Mei-Shuo Su² Ko-Chieh Wei³ Teng-Li Wen³
Sung-Nan Li³ Yang-Chung Liao³

¹Association Professor, Department of Leisure and Recreation National Formosa University

²Lecturer, Department of Applied Foreign Languages National Yunlin University of Science & Technology

³College Student, Department of Leisure and Recreation National Formosa University

Abstract

The slack space to be reused with the strategic interpretation it would become to be an organism which it followed the trend as time background, it could develop a great diversity of economic value from grasping the natural regularity. As the similar viewpoint through forming the identity of the organism, as well as the analysis of the quality and the transcription of the spatial design, the idealism transformed into practical resolution it would provide to conquer the problem of the semi-slack landscape restaurant in National Formosa university. From the beginning of the practical slack space reused it should survey to find the different interaction of the variation and value between the restaurant and its surrounding, then the result of the analysis discovered some relation and interactive situation they could apply the revolutionary redesign to initiate the active power for the semi-slack restaurant. About mentioned process it concluded to follow as deducing the core value of the questionnaire, the interactive connection and reconstruction of the attribute analysis, and the interpretation of the valuable core transformation for the redesign. Moreover, the questionnaire value provided to design idea and how to remodel for the shape of the landscape restaurant become to be a stylish and topical space. As well, the idea deduces for the Formosa world like fairyland to construct the redesign of the landscape restaurant, the redesign process inducts beautiful scenery from the element of the blue sky and ocean to carry on the exterior space transformation and being in harmony with the subject development. In brief, this redesign not only outset activation for the restoration of the landscape restaurant in the campus, also provides the operator the alternative ponder direction constructively.

Key Words: slack space, organism, identity, idealism, ponder direction.

*Corresponding author: Department of Leisure and Recreation National Formosa University, No. 64, Wunhua Road, Huwei, Yunlin, 63208, Taiwan.

Tel: +886-5-631-5895

Fax: +886-5-631-5887

E-mail: ghh0426@nfu.edu.tw

