

鄉鎮公共圖書館建築空間變遷分析之研究—以彰化、雲林、嘉義縣地區為例

賴明茂* 黃世孟** 邱上嘉***

***國立雲林科技大學設計學研究所

**國立高雄大學建築及都市發展研究所

摘 要

台灣地區的鄉鎮公共圖書館伴隨著青年學子的成長有著相當重要的地位，但在社會環境與城鄉差距之變遷下，多年來鄉鎮公共圖書館不論在空間、經費與人員管理方面均顯得相當急迫與不足，文獻研究顯示，過去鄉鎮圖書館的文教活動空間極度缺乏；然而在鄉鎮圖書館引入地方文化產業與社區營造觀念推波助瀾下，一種麻雀雖小、但卻能滿足多種使用可能性需求之空間使用模式，且能發展獨特地方特色期望之地方生活文化館的概念，已成爲近來鄉鎮地區公共圖書館空間活化利用的努力目標，歷來的圖書館空間改造活動已逐漸增加文教活動區的比例。本研究透過文獻資料的回顧、空間設計圖說資料的收集，並調查彰化、雲林、嘉義地區 55 個鄉鎮圖書館在 2004 年間獲得行政院公共圖書館強化計畫中予以重新規劃後之空間使用分析，研究各個鄉鎮圖書館在多元化、多用途、全方位理念下重新規劃之內部空間格局使用分析，將所得的空間分析數據，比對台灣過去在「公共圖書館營運要點基準中」所針對各級公共圖書館的建築空間使用之規定僅予以全盤適用的簡單規範，即讀者服務區宜佔全館面積之 40-55%，本研究在中部三個縣市鄉鎮圖書館的空間調查，發現彰化縣爲 39.26%，雲林縣爲 40.16%，嘉義縣爲 47.71%；而教育部規範之文教活動區宜佔全館面積 15-35%，在如此彈性範疇內之規範，本研究在鄉鎮層級的圖書館找到一個較精確而具參考價值，即彰化縣爲 20.02%，雲林縣爲 17.45%，嘉義縣爲 11.52%，本研究並針對鄉鎮圖書館空間使用之相關顯著案例與建築規模的差異，輔以說明。

關鍵詞：公共圖書館、用後評估、空間使用分析

I. 緒論：鄉鎮圖書館空間使用研究的動機

公共圖書館係以蒐集圖書、紀錄其他需要資料，並加以整理保存，以供一般公眾的利用，並作爲其教養、研究調查、娛樂等資料爲目的，目前國內的圖書館依設立的宗旨與服務對象不同而區分爲國家圖書館、公共圖書館、大專院校圖書館、中小學校圖書館、研究及專門圖書館等五種類型，而鄉鎮圖書館部屬於公共圖書館制度中的一環，隸屬我國的行政體系下爲最基層的單位-鄉鎮公所，因此鄉鎮的公共圖書館空間規劃是否妥當，功能能否徹底發揮、能否有效的營運並與民眾結合，關係到基層文化建設的基礎，是一個非常值得研究的課題。然而，有關鄉鎮圖書館空間調查方面的研究，除了1992年內政部建研所對台中縣鄉鎮16間鄉鎮圖書館空間的調查(關華山, 洪文雄, 陳格理, 1992)外，並未多見普遍廣泛的調查研究與討論。

審視我國鄉鎮公共圖書館的發展歷程與轉變，我們可以發

現：台灣地區公共圖書館的設置早至清光緒二十七年之日治時期(1901)即開始設立(鄭吉男, 1988)，近來發展的歷程從1977年，十二項建設之文化建設，建立每一縣市文化中心(包括圖書館)，到1985年加強文化建設重要措施，普設鄉鎮(市)圖書館，其間從37所成長10倍至378所(林淑婷, 2000)，到2003年行政院之圖書館強化計畫已統計至493所，顯見鄉鎮圖書館需求與擴建之快速，再加上城鄉文化建設的差距，鄉鎮的圖書館基本上扮演著更多功能的角色與負擔著鄉鎮居民更多的期望。但是，傳統上公共圖書館事業發展上有幾個基本障礙，包括了：經費拮据、館藏貧乏、人手不足、設備簡陋、參考服務缺乏及讀者多僅將圖書館視爲學生自修的地方而不能善用圖書館等(鄭吉男, 1988)，在鄉鎮圖書館空間規劃與設計的工作上，更未受到應有的重視，而產生普遍的室內隔間過多、設備不足、及應映文化活動之多用途空間需求的嚴重不足等缺失(關華山, 洪文雄, 陳格理, 1992)。因此，雖然台灣的公共圖書

館已較早期大福增加數量，但近年來公共圖書館的使用人數逐年下降¹ (李雪莉, 2002)，這些的期待落差原因與改造方向是學術與實務界一個重要的努力方向，而過去的相關公共圖書館空間之研究，也多偏向在人員組織上較完整、資源較豐富、建築空間規模較龐大而系統化的大型圖書館為主 (如大學的圖書館)，小型的公共圖書館，在多方面的限制下，反而較少人關心，因此，近來公部門對鄉鎮圖書館的空間改造與多元化功能營運的強化計畫，則提供了對鄉鎮圖書館空間調查與研究的一個重要契機²。

本研究針對2004年以後台灣地區以農業立縣的雲林、彰化、嘉義縣之中申請行政院公共圖書館強化計畫獲得補助之55個鄉鎮圖書館，在更新的圖書館營運理念改善後並獲得補助後之空間改造使用分析，找出其空間改造之模式，並提出一研究假設，即鄉鎮圖書館在扮演一種在人力及空間資源皆有限的情形下，扮演一種建築空間規劃朝向多元化、多功能化與全方位需求特性之改造模式的期望，此種空間計畫的模式必呈現出一種獨特而有趣的面貌，其空間分配呈現的新面貌為何？所得的結果，除可建立台灣本土鄉鎮圖書館之建築計畫的基準外，將可作為後續鄉鎮圖書館空間計畫相關研究的進一步參考。

II. 公共圖書館之相關文獻回顧

2.1 一般公共圖書館的功能與鄉鎮圖書館的轉型

圖書館界早期由印度學者所指出的「圖書館學之五項法則」(The Five Laws of Library Science) 認為：圖書館是一個具有生命且會成長的有機體 (A library is a growing organism) (Ranganathan, 1931)，英國圖書館學會曾將公共圖書館基本的主要目標定為：教育、資訊、文化、休閒 (The Library Association, UK, 1971)，美國圖書館學會則將地區性的公共圖書館功能的規劃，更是以一種地區活動與學習資源中心的角色來定位：如社區中心、活動資訊中心、正式教育支援中心、個人獨力學習中心、通俗資料中心、學齡前兒童學習中心、參考圖書館、研究中心等 (American Library Association, 1987)，不僅需以使用者為服務的導向 (程良雄, 1999)，並要多強調其資訊、教育、文化及休閒功能 (盧秀菊, 1999) 與國際圖聯 (IFLA) 對圖書館社會功能的討論 (周曉紅, 2004)，即通俗與研究併陳、休閒與教育並重 (林淑婷, 2000)，更明確的討論則定義鄉鎮圖書館的四大功能為地方文獻的保存中心、永久的教育中心、社區的資訊中心、休閒活動中心 (沈寶環, 2000)。

隨著公共圖書館重視多元化需求 (the delivery of multicultural public library services) 與不同族群的圖書館使用者需求 (Acevedo, 2005)，事實上，21世紀的圖書館規劃觀念不

僅被期望更親民化，更為年輕人 (young teens) 之通俗社群活動活動所需要 (Cook, et al., 2005)，並在建築設計上能符合社區文化之需求 (Boaden, 2005)，以一種有創意的空間規劃與場所安排，擴大圖書館的文化角色 (engaging in cultural planning)，提供多種文化活動和學習的機會，成爲一個社區的文化中心，甚而朝向一個複合使用的文化藝文館 (a joint-use facility museum) 的導向 (Gerard, 2000)，更由於資訊科技的進步與活絡社區文化的需求，圖書館在組織上、機能上及功能上，更急遽的使圖書館朝向更生動、有活力的角色扮演與達成目標 (Ardis and Bruce, 2002)。

公共圖書館在1990年代隨著數位時代的來臨，曾被預測隨著傳統閱讀習慣的改變與個人電腦網路的普及將大幅度消退公共圖書館的機能，但相反的卻證明隨著規劃設計觀念的改進，卻相當程度成爲現代人們喜愛的公共設施 (Webb, 2004)，如此，可以發現今日的圖書館因此隨著社會文化的趨勢與民眾的需求轉變，圖書館也不可避免的成爲振興文化的開端，與協助全民終身學習與教育的任務，因此圖書館本身的空間規劃與營運模式有其需不斷的創新與調整的需要存在。

從現代讀者對公共圖書空間朝展現多元服務功能的期待，以及配合資訊化社會，將館內動線及視覺重新規畫設計，以營造更好的閱讀氛圍等 (高雄縣文化局, 2003)，以及考量城鄉差距存在：因此，鄉鎮地區的公共圖書館如何針對鄉鎮地區民眾之生活文化及社區活動的結合，並配合鄉鎮之農、林、魚、牧等產業的需求，有相當的提升與改善的空間 (程良雄, 1999)；故此，鄉鎮圖書館朝向完整的賦予保存文獻、教育傳承、資訊傳遞及提供休閒活動的多元功能，成爲一麻雀雖小，五臟俱全的「文化中心」，與因地制宜、多元化、全方位的鄉鎮圖書館功能，並視其條件、衡諸當地豐土民情及民眾需求採重點經營，樹立經營特色更可發揮圖書館隊社區的特殊需求」(黃素霞, 2000)。

因此，揭櫫「現代化、本土化、社區化與人性化」的共同書房與學習中心的概念，已經成爲台灣本土鄉鎮圖書館的一種發展願景，此種說法如「圖書館事業被視爲一國教育文化發展的標竿，除扮演資料收集、知識傳播、學術研究、諮詢服務及休閒活動等多項功能外，並備期待真正成爲當地社區教育的重要場所。」(鄭吉男, 1988)，以及「在終身學習社會中，公共圖書館必須積極參與終身教育的行列，並滿足社區營造者對尋求文化與智力場所的需求，如活動、展覽與會議的場所，成爲社區相同志願者的相逢與討論的地方」(曾淑賢, 2003)。由此觀之，現階段台灣鄉鎮圖書館所作的努力與改變，實在是以重視與社區居民生活的需求與活動的相互結合，尋求成爲地方特色產業與人文、



生態、環境資源特色的學習中心，並塑造社區讀者休閒愉快輕鬆的閱讀氛圍為導向(賴明茂, 2004)，繼嘉義的溪口圖書館成為溪口文化生活館的標竿指標後(自由時報, 2005.10.14)，政府部門更進一步計畫將全國的300個鄉鎮圖書館轉型為「地方生活學習中心」，以創造圖書館的多元服務，在組織上成為地方的文化中心，在功能上形成文化生活圈重心(陳其南, 2005)。

2-2 現有之公共圖書館空間計畫議題文獻討論

1. 公共圖書館的研究類型：

如果我們審視過去有關鄉鎮公共圖書館建築空間與營運管理的一些博碩士論文研究，顯示以下列幾個研究方向：鄉鎮圖書館營運與管理模式研究方面(林慶弧, 1989; 張惠真, 2000; 黃文玉, 2003; 蘇忠, 2002)，圖書館讀者滿意度調查方面(袁哲瑜, 2003; 陳文增, 1997)，圖書館之資訊化趨勢與影響(李啓明, 2000)，圖書館建築之空間使用(張瑪龍, 2000; 連宏基, 1993)，圖書館與社區服務議題(林淑婷, 2000)，圖書館的設計資訊方面(吳可九, 2004)。除了連宏基與前述關華山、洪文雄、陳格理等同為針對台中縣之鄉鎮圖書館空間調查外，張瑪龍、吳可九以大學圖書館資訊空間使用的為對象討論資訊化與設計資訊等議題，圖書館學者對鄉鎮圖書館的空間配置提出一般性的規範(林金枝, 1992)等建築學者(黃世孟, 林崇逸, 2003; 陳格理, 1992)等曾從空間模矩及使用後評估的角度倡導對圖書館建成環境的研究，以及近來在圖書館相關之館訊³對個別鄉鎮圖書館改造之報導外，其餘的研究並無針對大量鄉鎮圖書館空間使用進行研究。

2. 圖書館的建築計畫：

過去的對公共圖書館的評估多指向對讀者的服務工作與效能上(Black, 2004)，如日本在1992年對公共圖書館對圖書館的服務及營運標準的基準是建立在讀者人口數與藏書量及借書量之間的評估值(松岡要, 2004)，目前圖書館研究的論文似無針對國內近年來大規模之鄉鎮圖書館之空間改造予以系統之記錄、分析及比較。有關圖書館的建築空間規模方面的研究，國內學者曾整理相關文獻指出有關公共圖書館的空間規模可以用未來成長人口數來推估讀者之席次，然後在進一步推估每一讀者席位所佔之面積(2.25m²)及最小規模(林金枝, 1992)，或以每位館員工作的平均面積約9.3-20.9m²的彈性範圍，而圖書館的閱覽空間加上書庫之合理面積規模宜為館員工作面積的4-8倍面積規模，但資訊化的結果則需增加技術員額，促使技術服務的空間相對的需增加30%，讀者服務部門則下降65%(張瑪龍, 2000)。但國內學者亦有嘗試對美日公共圖書館之簡易空間使用比例予以探討(江金榮, 1994)，唯過去此方面的研究的評論指

出，有關圖書館建築空間規模統計之數字多過於籠統，不易發覺圖書館在建築方面所遇到的問題(陳格理, 1992)。

3. 鄉鎮圖書館的空間規模：

圖書館空間規模的基準在文獻上並無名明確的規範，僅有簡略的概估值，因此在分析國內鄉鎮圖書館基於空間及人力資源等相當有限的限制下，如何再多功能與多用途及全方為的改造需求下，如何安排出一個可行之空間模式，是相當重要研究的課題。回顧分析國內外已有的文獻資料：發現台灣地區鄉鎮公共圖書館一般說來館舍面積規模過小，未能符合依教育部規定之鄉鎮圖書館不得至少700m²(212坪)的最少需求(廖文生, 1997)⁴，如果比較彰化、雲林、嘉義縣參與行政院公共圖書館改造計畫的55間鄉鎮圖書館的資料顯示，低於最低營運標準的有21個鄉鎮(表1)，佔38.1%，其餘則與中國大陸十萬人口以下的縣級圖書館之合適規模在1000到3000m²(約300-900坪)相當(張明軍, 周梓平, 2003)如果比較地區居民每人可使用的圖書館面積，台灣地區每人可使用的鄉鎮圖書館面積為0.091m²(0.028坪)(公共圖書館統計系統, 2006)，其中嘉義縣地區的平均值則達到相近的數值0.088m²(0.027坪)(96.7%)，彰化縣0.101m²(0.03坪)(110%)則高於平均值，雲林縣0.058m²(0.18坪)(63.7%)則低於平均值；但如果比較日本和台灣中部地區的鄉鎮圖書館規模(表1)，而建築空間規劃的基準在日本的圖書館，其規模在日本依地方的行政體系區分，其單館面積之規模約在47-170坪(表3)，(日本建築學會編, 1990)，兩者相較，台灣的一些鄉鎮在相同的工作人員基礎上，似乎管理著較大規模與更多元化的建築空間與圖書設備，這一方面或反應了過去公部門在同時檢討鄉鎮圖書館之空間朝單一窗口設置已降低管理人力，以及在營運上與空間規劃上鼓勵導入文化與社造功能的現象。

如進一步討論鄉鎮圖書館的空間計畫的內容方面，目前之標準僅依教育部於1991年頒訂之「公共圖書館營運要點基準」之規定，公共圖書館空間的空間規模僅有及空間計畫之分配可依使用功能分為：1. 讀者服務區，宜佔全館面積之40-55%，提供閱覽、典藏、參考、研究的場所。2. 行政及業務處理區，宜佔全館面積之5-10%，作為行政及圖書資料處理之用。3. 文教活動區，宜佔全館面積之15-35%，以供展覽、演講等推廣活動之需要。4. 其他公共設施，宜佔全館面積之10-15%。所顯示的相當具彈性之簡易概括建

表1 研究地區鄉鎮圖書基本規模分析

	彰化縣	雲林縣	嘉義縣
平均工作人員	4.7	3.2	2.6
平均建築面積(坪)	458	226	239
平均藏書數	35,935	21,001	28,492

(資料時間：2005.8)

表2 研究地區鄉鎮圖書館基本資料一覽表

區位	圖書館名稱	人口數(人)	總面積(坪)	館藏量(冊)	每人用書(冊/人)	每人空間(坪)	
彰化縣	彰化市	234,345	1,367	24,316	0.104	0.006	
	芬園鄉	25,782	300	24,064	0.933	0.012	
	花壇鄉	46,226	502	45,118	0.976	0.011	
	鹿港鎮	84,739	330	38,266	0.452	0.004	
	線西鄉	16,991	208	31,087	1.830	0.012	
	和美鎮	88,301	1,020	49,251	0.558	0.012	
	伸港鄉	35,291	644	45,626	1.293	0.018	
	員林鎮	126,828	1,088	74,906	0.591	0.009	
	社頭鄉	45,619	321	27,668	0.607	0.007	
	永靖鄉	40,094	164	27,855	0.695	0.004	
	溪湖鎮	56,541	637	40,143	0.710	0.011	
	埔鹽鄉	34,932	400	36,000	1.031	0.011	
	北斗鎮	33,457	424	38,295	1.145	0.013	
	田尾鄉	29,382	124	20,507	0.698	0.004	
	溪州鄉	32,460	570	23,112	0.712	0.018	
	二林鎮	56,211	1,168	35,000	0.623	0.021	
	芳苑鄉	37,763	138	25,398	0.673	0.004	
	二水鄉	17,591	145	18,271	1.039	0.008	
	大城鄉	19,807	205	33,857	1.709	0.010	
	大村鄉	36,407	143	30,000	0.824	0.004	
	竹塘鄉	16,770	540	30,727	1.832	0.032	
	埤頭鄉	32,323	136	27,347	0.846	0.004	
	埔心鄉	35,139	215	48,729	1.387	0.006	
	秀水鄉	38,598	234	22,052	0.571	0.006	
福興鄉	48,739	223	22,017	0.452	0.005		
田中鄉	45,396	304	53,661	1.182	0.007		
雲林縣	斗六市	104,194	208	36,650	0.352	0.002	
	斗南鎮	48,105	356	5,761	0.120	0.007	
	北港鎮	45,220	219	30,944	0.684	0.005	
	西螺鎮	50,067	300	35,208	0.703	0.006	
	虎尾鎮	68,476	162	31,500	0.460	0.002	
	元長鄉	30,779	110	25,000	0.812	0.004	
	水林鄉	30,652	237	26,245	0.856	0.008	
	二崙鄉	31,500	355	33,310	1.057	0.011	
	口湖鄉	32,255	237	29,695	0.921	0.007	
	土庫鎮	31,765	172	23,417	0.737	0.005	
	大埤鄉	22,340	272	10,356	0.464	0.012	
	古坑鄉	35,448	150	26,349	0.743	0.004	
	四湖鄉	28,586	102	23,002	0.805	0.004	
	東勢鄉	18,421	243	37,000	2.009	0.013	
	林內鄉	20,866	393	24,000	1.150	0.019	
	刺桐鄉	31,427	121	22,068	0.702	0.004	
	褒忠鄉	15,100	150	23,030	1.525	0.010	
	臺西鄉	28,137	284	18,497	0.657	0.010	
	麥寮鄉	32,899	111	27,207	0.827	0.003	
	崙背鄉	28,440	76	30,134	1.060	0.003	
	嘉義縣	竹崎鄉	41,235	424	28,060	0.680	0.010
		中埔鄉	48,073	211	30,250	0.629	0.004
		大埔鄉	3,615	100	20,000	5.533	0.028
		水上鄉	54,599	204	34,306	0.628	0.004
太保市		34,766	42	30,743	0.884	0.001	
朴子市		44,341	201	46,343	1.045	0.005	
東石鄉		29,080	60	20,000	0.688	0.002	
六腳鄉		27,735	209	24,683	0.890	0.008	
新港鄉		35,637	234	26,479	0.743	0.007	
民雄鄉		72,545	857	48,265	0.665	0.012	
大林鎮		35,068	255	36,664	1.046	0.007	
溪口鄉		17,168	90	23,733	1.382	0.005	
義竹鄉		22,782	354	21,583	0.947	0.016	
布袋鎮		32,723	207	26,811	0.819	0.006	
番路鄉		12,132	248	12,200	1.006	0.020	
鹿草鄉		17,605	117	29,679	1.686	0.007	
梅山鄉		22,718	119	25,597	1.127	0.005	

(資料時間：2005)

議，並無法瞭解更詳細的空間計畫之使用項目及內容(廖文生, 1997)。如果以建築設計資料集成的資料顯示，一般

公共圖書館的空間計畫僅在進一步以閉架書庫、開架書架、各種閱覽、集會與視聽、業務與管理、通路及設備等六大類來區分(日本)，或以書庫、閱覽、借書、講堂陳列、內部辦公、輔助交通與結構等六大類來區分(中國)，如圖1, 2，兩者之空間使用分類過於簡略，不足以反應當前多用途與全方位鄉鎮公共圖書館空間使用類型，加上過去國內的公共圖書館研究偏重於鄉鎮圖書館的空間計畫研究較少，建築研究所配合建築設計資料之調查與彙編系列曾針對台中縣的八間鄉鎮圖書館予以調查(表4)，資料顯示除公共服務區平均值(30.14%)遠高於部定之平均值(10-15%)，讀者服務區之平均值(62.12%)亦稍高於部定之平均值(40-55%)，然而文教活動區之平均值(1.82%)卻遠低於部定平均值(15-35%) (關華山、洪文雄、陳格理, 1992)，前述調查之數據，或可以瞭解過去鄉鎮之圖書館是以提供讀者傳統圖書閱讀使用為主，故讀者服務區的平均值偏高，而相當程度過低的文教服務區平均值，則相對的印證了過去傳統的鄉鎮圖書館在地方文化館使用概念下在地特色、多元化與多功能化之需求的被忽視，這也是這一波公共圖書館空間及營運改善計畫(尤其鄉鎮級的公共圖書館)被期許改造的重點，因此，透過本研究所進行的空間計畫的調查與分析，應可進一步瞭解及印證此種空間使用消長的情形與發展的成因。

表3 日本一般鄉鎮級圖書館的規模分析

	市區立	鎮立	鄉立
職員數	6.6	2.0	1.9
建物總面積(坪)	170	49	47
藏書數	24,858	6,883	6,283

(資料來源：日本建築學會編, 1990)

表4 圖書館強化計畫實施前的鄉鎮圖書館空間使用情形(以台中縣為例)

	完工	樓層	讀者服務區%	行政業務區%	文教活動區%	公共設施區%
標準			40-55	5-10	15-35	10-15
新社鄉	77	3	66.44	3.18	0	30.39
潭子鄉	77	4	61.06	5.14	0	36.51
太平鄉	79	2	72.60	1.45	0	25.51
大安鄉	76	3	69.13	1.81	0	29.07
后里鄉	79	2	53.11	15.84	0	31.04
沙鹿鎮	79	3	45.85	4.85	7.98	38.00
清水鎮	79	1	76.21	8.59	0	15.2
大甲鄉	76	3	52.59	5.47	6.58	35.36
平均			62.12	6.52	1.82	30.14

(資料來源：關華山、洪文雄、陳格理, 1992)

III. 鄉鎮圖書館空間計畫的調查與分析

本研究採用的方法除相關的圖書館文獻回顧討論外，並實地走訪參與研究對象之鄉鎮圖書館空間改造過程，並收



圖書館機能

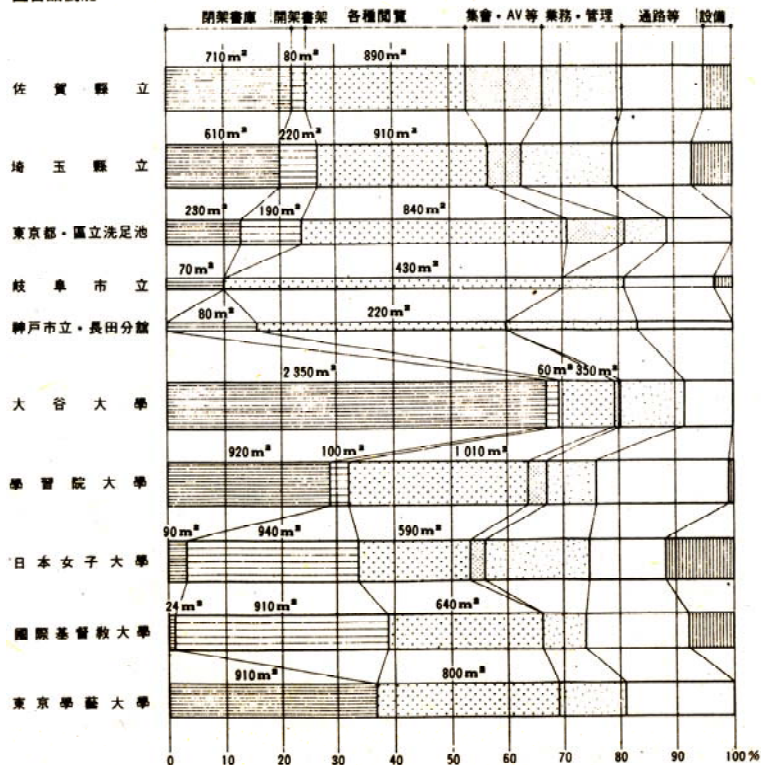


圖1 日本公共圖書館的空間使用配比分析圖

(資料來源：日本建築學會編, 1990)

圖書館面積分析

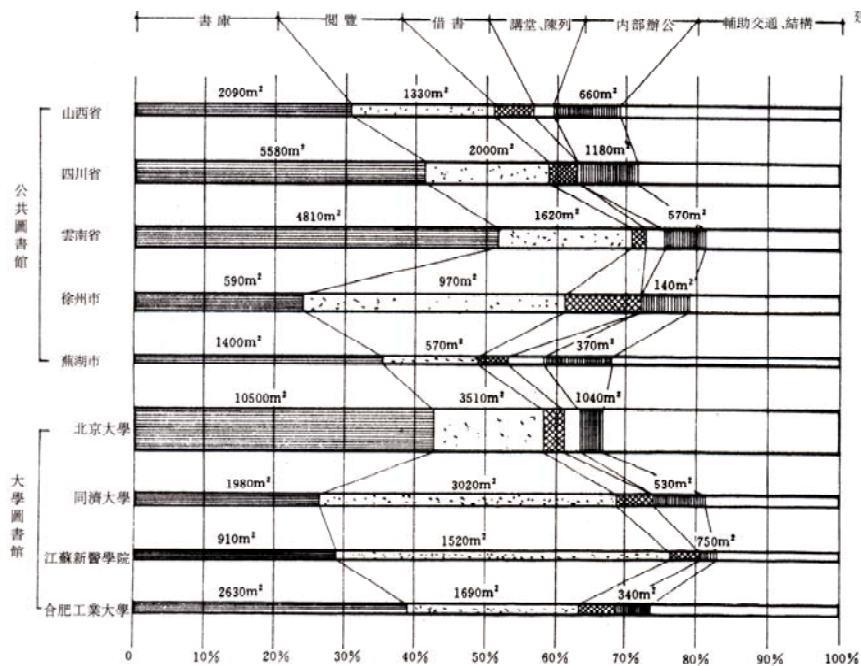


圖2 中國大陸圖書館的空間使用配比分析圖

(資料來源：建築情報與中國建築工業, 1998)

集所計畫調查的鄉鎮圖書館之室內空間設計圖說(圖3),透過對各鄉鎮圖書館現場實際空間使用與計畫書圖的比對,以空間使用及代號為:1. 多功能大廳,2. 書庫、圖書區、參考室,3-1. 閱覽室,3-2. 自習室K書中心,3-3. 社區教學中心,4. 期刊室,5. 兒童閱覽室,6. 視聽空間、電腦室,7-1. 鄉土資料中心、文史室,7-2. 展覽區,8. 多功能簡報室、會議室,9. 行政辦公區,10. 衛生服務區等予以界定(圖4),並透過對不同空間使用面積的計算,並進一步

嘗試將不同空間使用進一步依 1. 讀者服務區:如書庫、圖書室、參考室、成人及兒童閱覽室、期刊室、視聽電腦區、自習室等,2. 行政及業務處理區:如辦公室等,3. 文教活動區:如展覽區、多功能簡報區、鄉土資料區及社區教學空間等,4. 其他公共設施:門廳、通路、廁所等服務空間,予以進一步的比對分析研究。(彰化縣:表5,6及圖5;雲林縣:表7,8及圖6;嘉義縣:表9,10及圖7)

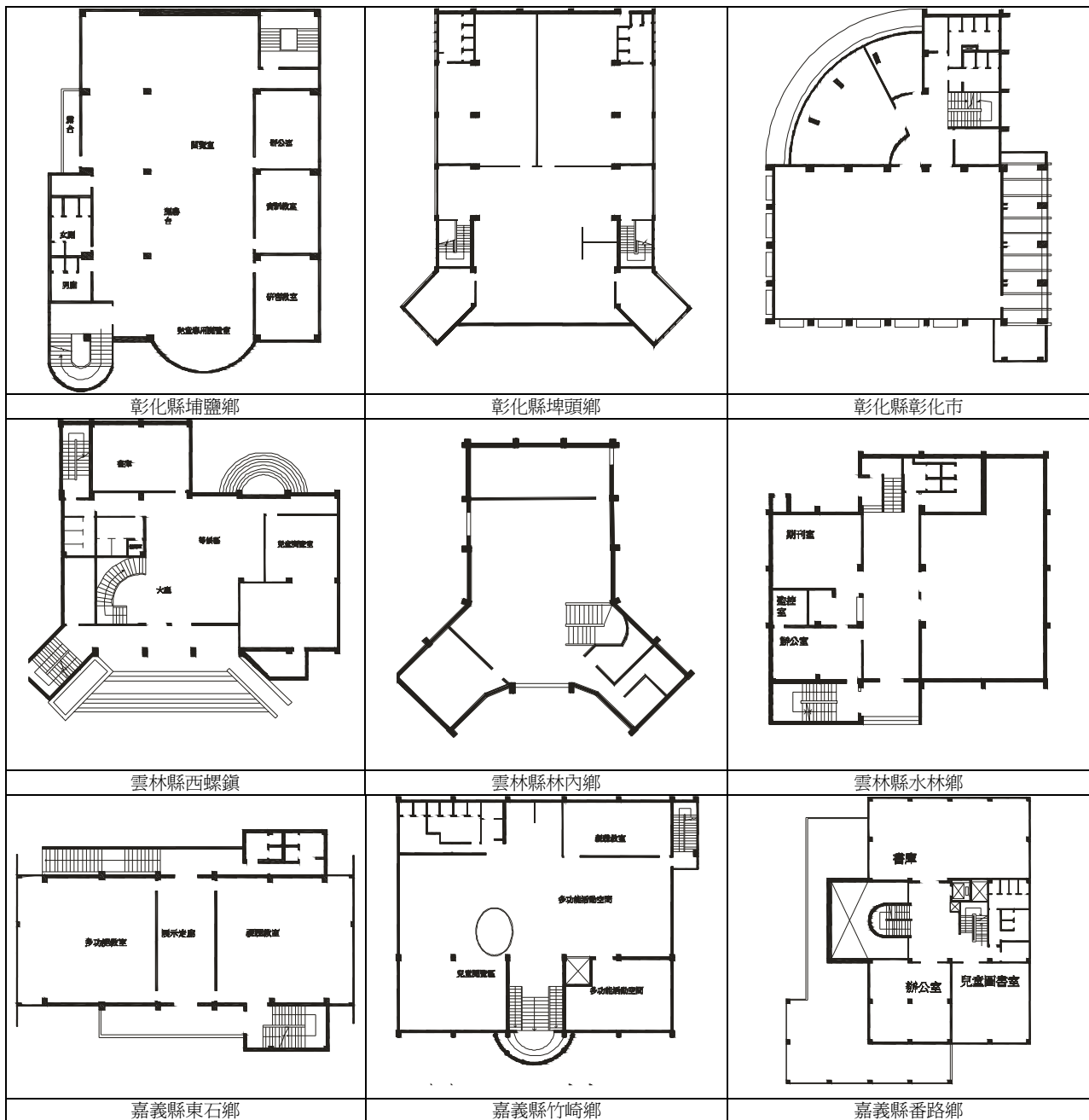


圖3 彰化、雲林、嘉義縣各鄉鎮圖書館營運改善修正之建築平面圖例



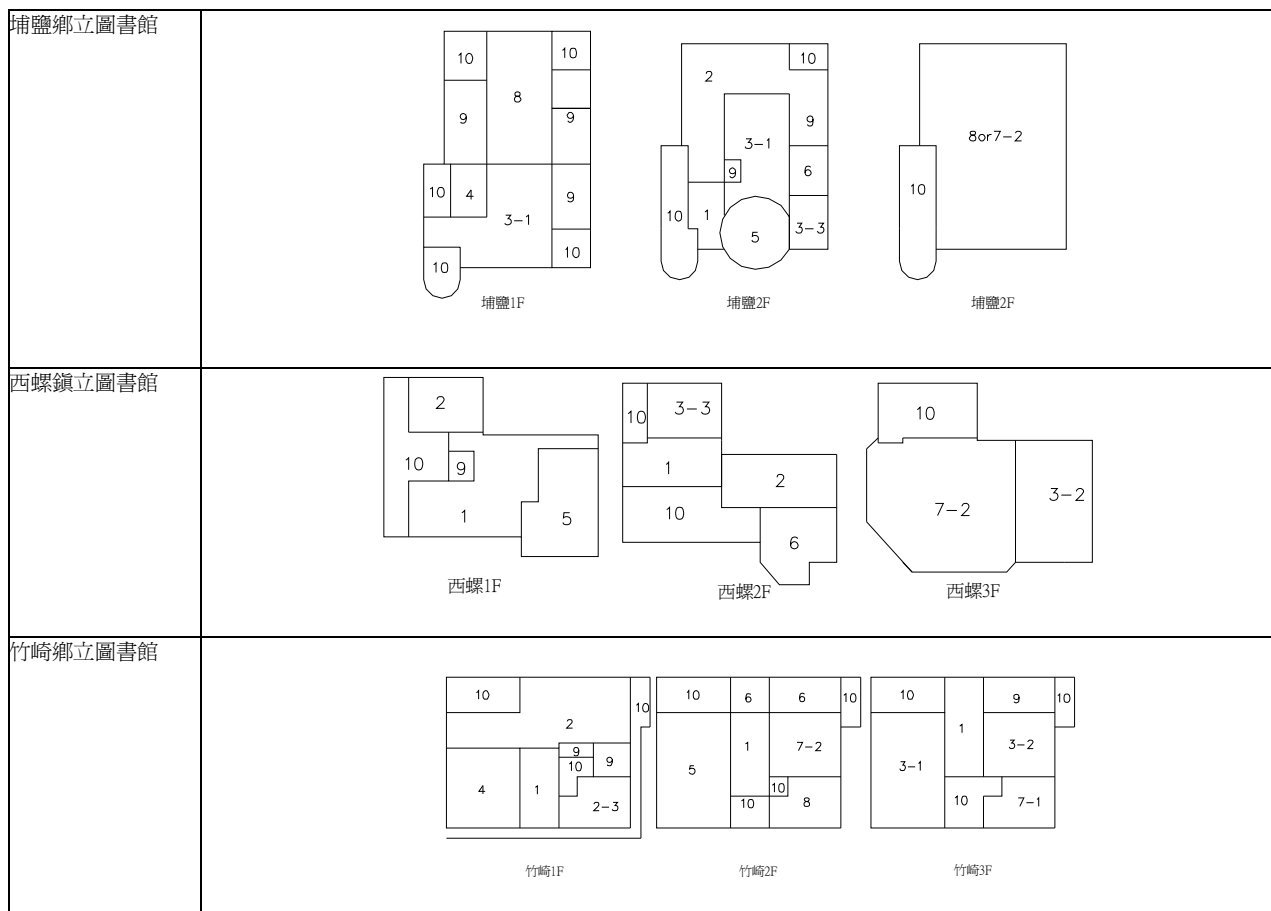


圖4 彰化、雲林、嘉義縣各鄉鎮圖書館營運改善後修空間使用分析圖例

表5 彰化縣各鄉鎮圖書館空間使用調查表

空間代碼	1	2	3-1	3-2	3-3	4	5	6	7-1	7-2	8	9	10	加總面積
彰化市立圖書館	316.8	326.5	246.1		509.6		128.7	352.1		222.0	419.1	103.5	1703.4	4327.7
芬園鄉立圖書館	18.2	118.2	48.5			29.3	52.0	145.8			254.5	34.8	287.8	989.0
花壇鄉立圖書館		100.2	64.0			59.0	124.6	87.5		123.1	154.0	31.2	679.1	1422.8
鹿港鎮立圖書館	58.5	271.2	184.5		88.1	63.9	72.0	106.5	35.9			85.7	637.1	1603.3
線西鄉立圖書館		55.0	110.3	189.5	189.5			127.5			62.0	35.0	438.2	1206.9
和美鎮立圖書館	255.4	272.3	210.4		619.7	91.1	126.5	126.0	354.4		729.0	72.5	514.6	3371.9
伸港鄉立圖書館		308.9	234.7			51.7	77.5	77.5		85.3	423.6	304.8	433.1	1997.0
社頭鄉立圖書館	98.8	151.2	160.5		77.7	51.9	53.3	101.3				24.3	367.1	1086.0
永靖鄉立圖書館	23.8	51.5		149.2	100.4	23.8	48.9					38.5	193.3	629.3
埔心鄉立圖書館	51.2	327	154.6			45.5	56.5	42	33		77	78	265	1129.8
溪湖鎮立圖書館	54.8	371.9	363.8		345.3	115.8	100.1				135.4	31.2	587.5	2105.9
埔鹽鄉立圖書館	32.2	134.9	232.1		31.4	29.1		29.2			429.0	73.7	370.7	1362.2
田中鎮立圖書館	38.4	312.5	73.4			56.2	74.7	72.0			73.0	24.4	281.168	1005.8
北斗鎮立圖書館	54.7	164.6		329.3			99.3	133.0	133.0				33.7	1114.9
田尾鄉立圖書館	35.5	83.6			83.6	17.0	27.8	15.2				13.5	175.1	451.3
埤頭鄉立圖書館	61.3	146.8	122.9		98.0	59.2	117.8	91.0			546.0	92.7	304.5	1639.9
溪州鄉立圖書館	38.3	119.3	184.2			76.5	112.5			139.3	155.6	124.1	849.6	1799.3
二林鎮立圖書館	169.9	222.8	212.6		148.2		162.8		52.5		489.7	47.5	71.6	1577.6
芳苑鄉立圖書館	20.8	60.5	34.9			3.7	31.8	28.9				74.7	191.1	446.4
二水鄉立圖書館	44.5	121.7	106.5			22.1	41.3	26.0		54.7		32.4	49.9	499.1
員林鎮立圖書館	441.9	899.5	529.4		121.0	147.0	233.5	294.0	421.0			291.0	219.2	3597.5
平均值	123.2	239.6	188.8	193.3	201.0	77.9	91.7	130.2	199.4	122.4	322.6	87.1	471.5	1609.8

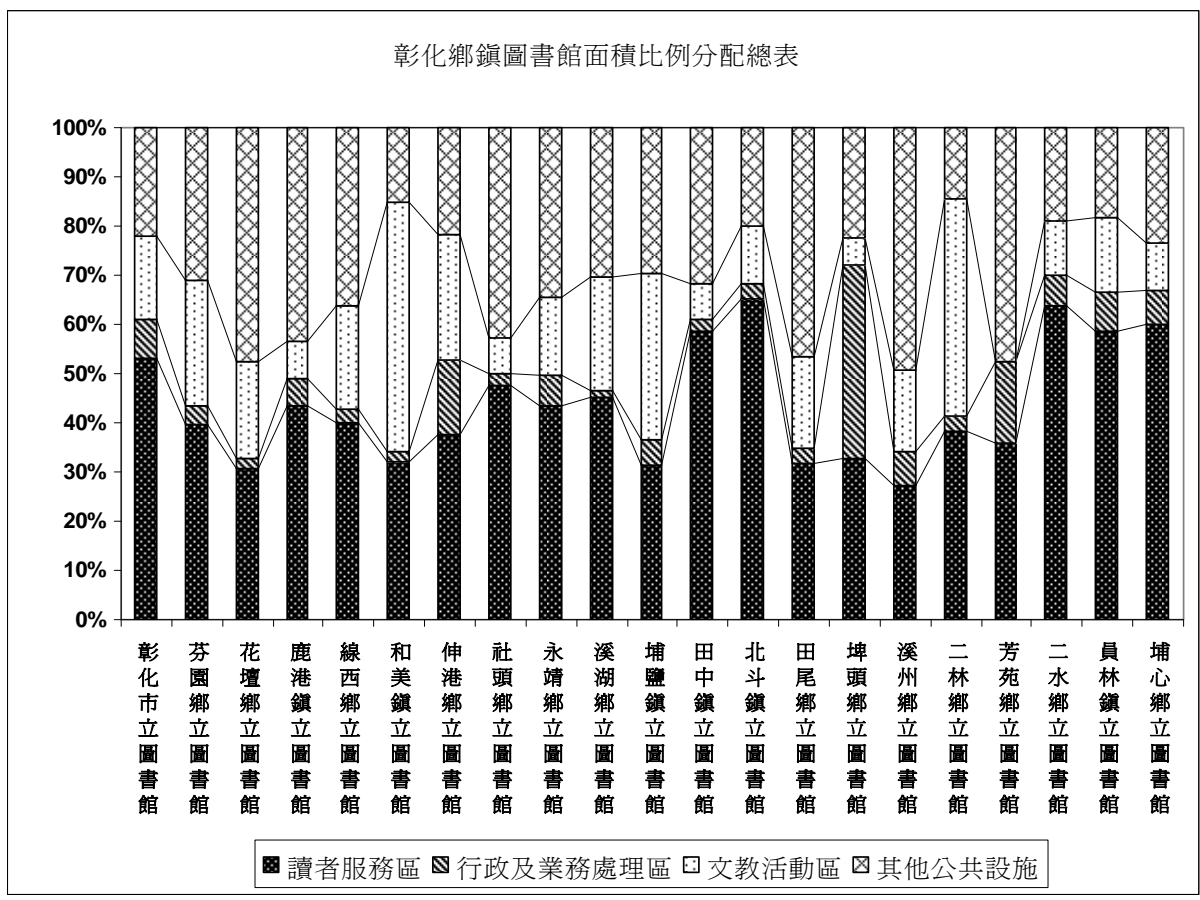


圖5 彰化縣鄉鎮圖書館空間計畫組成示意

表6 彰化縣鄉鎮圖書館空間計畫分類統計表

(單位：平方公尺)

彰化縣 空間名稱	讀者服務區		行政及業務處理區		文教活動區		其他公共設施	
	面積	百分比	面積	百分比	面積	百分比	面積	百分比
彰化市立圖書館	1053.4	(24.34%)	103.5	(2.39%)	1150.7	(26.58%)	2020.2	(46.69%)
芬園鄉立圖書館	393.8	(39.81%)	34.8	(3.51%)	254.5	(25.73%)	306.0	(30.95%)
花壇鄉立圖書館	435.1	(30.58%)	31.2	(2.15%)	277.1	(19.47%)	679.1	(47.72%)
鹿港鎮立圖書館	698.1	(42.54%)	85.7	(5.34%)	124.0	(7.73%)	695.6	(43.39%)
線西鄉立圖書館	482.3	(39.96%)	35.0	(2.89%)	251.5	(20.83%)	438.2	(36.32%)
和美鎮立圖書館	826.3	(24.50%)	72.5	(2.15%)	1703.1	(50.50%)	770.0	(22.85%)
伸港鄉立圖書館	750.3	(37.57%)	304.8	(15.26%)	508.9	(25.48%)	433.1	(21.69%)
社頭鄉立圖書館	518.2	(47.71%)	24.3	(2.23%)	77.7	(7.15%)	465.9	(42.91%)
永靖鄉立圖書館	273.4	(43.44%)	38.5	(6.11%)	100.4	(15.95%)	217.0	(34.50%)
埔心鄉立圖書館	625.6	(55.37%)	78.0	(6.90%)	110.0	(9.73%)	316.2	(28.00%)
溪湖鄉立圖書館	951.6	(45.18%)	31.2	(1.48%)	480.7	(22.82%)	642.4	(30.52%)
埔鹽鎮立圖書館	425.3	(31.22%)	73.7	(5.41%)	460.4	(33.79%)	402.8	(29.58%)
田中鎮立圖書館	588.8	(58.54%)	24.4	(2.42%)	73.0	(7.25%)	319.6	(31.79%)
北斗鎮立圖書館	726.2	(65.13%)	33.7	(3.02%)	133.0	(11.92%)	221.9	(19.93%)
田尾鄉立圖書館	143.6	(31.81%)	13.5	(2.99%)	83.6	(18.52%)	210.6	(46.68%)
埤頭鄉立圖書館	537.7	(32.78%)	92.7	(5.65%)	644.0	(39.27%)	365.8	(22.30%)
溪州鄉立圖書館	492.5	(27.37%)	124.1	(6.89%)	294.9	(16.38%)	887.8	(49.36%)
二林鄉立圖書館	598.2	(37.91%)	47.5	(3.01%)	690.4	(43.76%)	241.5	(15.32%)
芳苑鄉立圖書館	159.8	(35.79%)	74.7	(16.73%)			211.9	(47.48%)
二水鄉立圖書館	317.6	(63.63%)	32.4	(6.49%)	54.7	(10.95%)	94.4	(18.93%)
員林鎮立圖書館	2103.4	(58.46%)	291.0	(8.08%)	542.0	(15.06%)	661.0	(18.40%)
累計	13101.2	(39.26%)	1647.2	(4.94%)	8014.6	(24.02%)	10601.0	(31.77%)



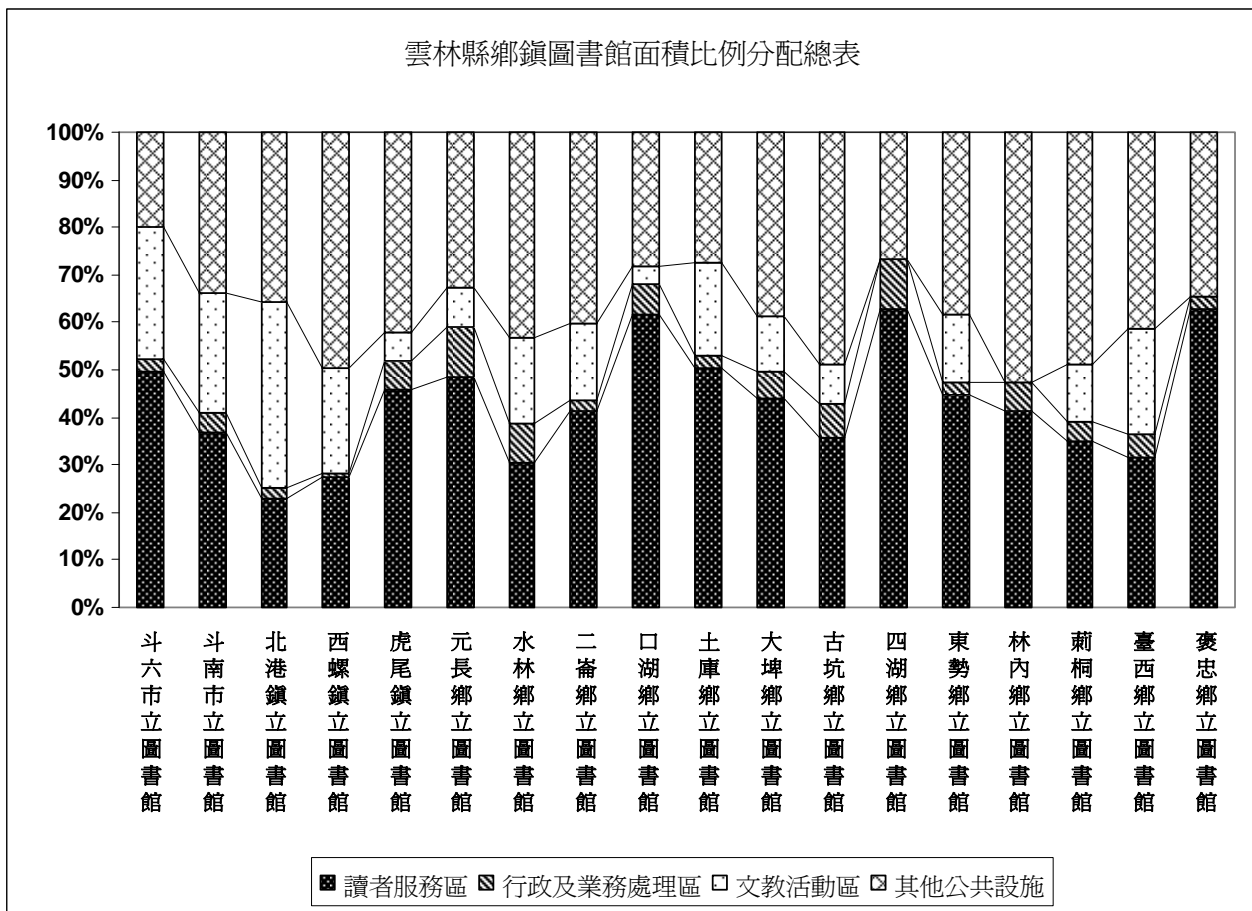


圖6 雲林縣鄉鎮圖書館空間計畫組成示意

表7 雲林縣各鄉鎮圖書館空間使用調查表

(單位：平方公尺)

空間代碼	1	2	3-1	3-2	3-3	4	5	6	7-1	7-2	8	9	10	加總
斗六市圖書館	14.1	73.9	132.4		154.2	23.6	116.9	36.5		60.3		20.3	141.1	773.0
斗南市圖書館		118.3	136.1			34.6	79.9				254.2	41.8	340.8	1005.8
北港鄉圖書館		199.7	46.2		37.2	21.0	49.6	4.0			514.0	33.9	502.1	1407.7
西螺鎮圖書館	144.5	102.8		52.0	41.0		74.5	51.3		182.3		7.6	360.7	1016.7
虎尾鎮圖書館	31.3	90.2	50.6		30.8	8.8	81.1					29.4	180.8	503.0
元長鄉圖書館		59.0	83.3			4.9	29.5				29.5	37.6	119.1	363.0
水林鄉圖書館	136.0	146.1	90.1		63.1		33.2			33.2	64.9	72.5	247.7	886.6
二崙鄉圖書館	70.8	133.9	173.0		68.5	93.5	133.9		34.4		102.9	32.3	451.6	1295.0
口湖鄉圖書館		257.3	82.3				70.4	85.5		29.3		53.6	227.0	805.3
土庫鎮圖書館		120.0	80.0		80.0	41.9	61.8		37.4			15.6	165.5	602.3
大埤鄉圖書館		95.6	99.5		105.1	64.8	41.0	90.5				50.7	344.7	891.8
古坑鄉圖書館	36.5	75.0			35.0		56.0	23.0				30.6	174.8	430.8
四湖鄉圖書館	20.3	83.3	45.9				33.9					26.9	49.3	259.5
東勢鄉圖書館	82.8	202.3			137.8	107.5	94.4	25.7				25.7	287.9	964.0
林內鄉圖書館	27.8	47.3	39.2			18.2	24.5	9.0				20.6	147.4	334.1
莿桐鄉圖書館	13.0	76.2			84.4		173.4					31.2	338.5	716.7
臺西鄉圖書館	68.9	141.3		61.9		25.5	50.8		81.9	36.3	79.2	41.9	295.0	882.7
褒忠鄉圖書館	13.3	64.8	136.4			12.6	64.8	22.0				13.2	151.8	479.0
平均值	54.9	116.0	91.9	56.9	76.1	38.1	70.5	38.6	51.2	68.2	174.1	32.5	109.1	756.5

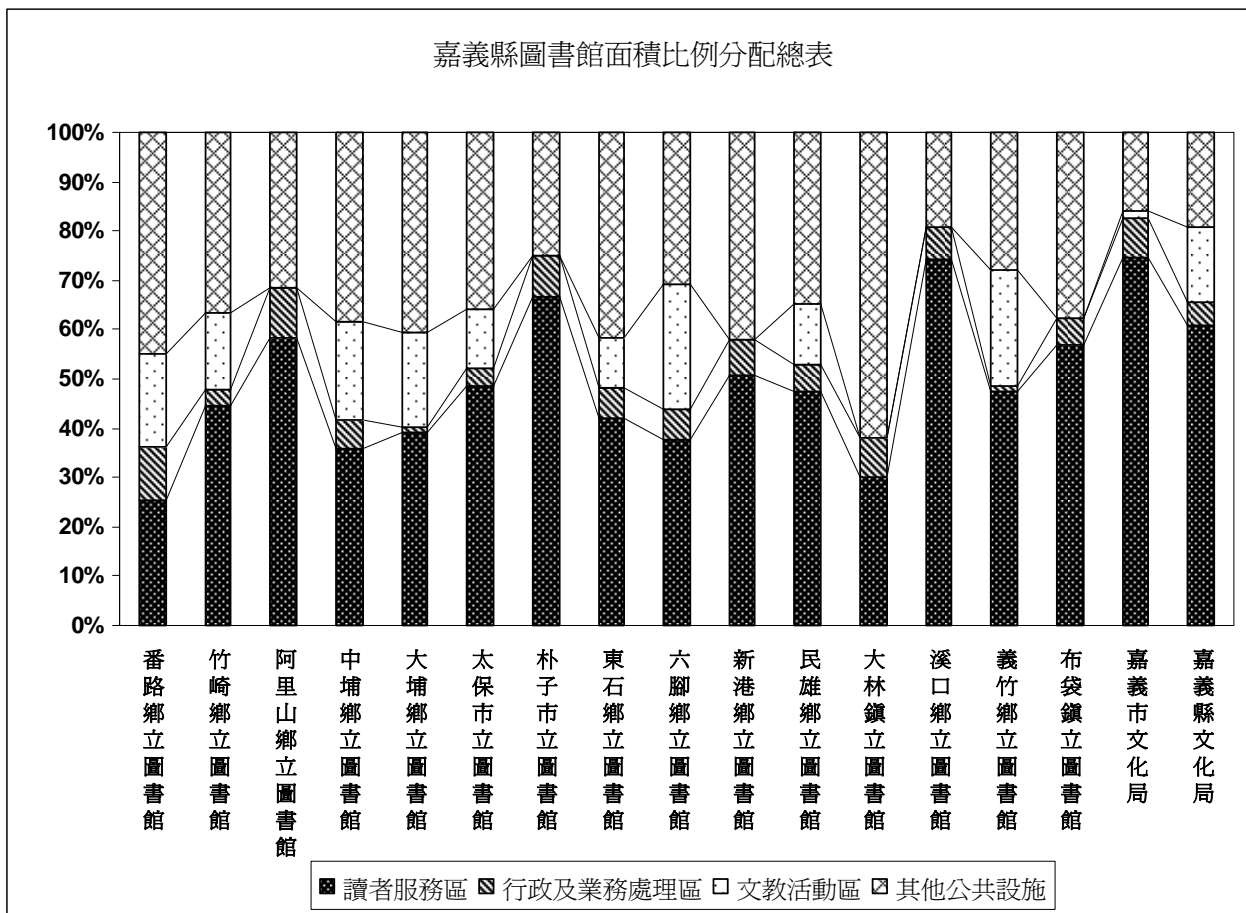


圖7 嘉義縣鄉鎮圖書館空間計畫組成示意圖

表8 雲林縣鄉鎮圖書館空間計畫分類統計表

(單位：平方公尺)

雲林縣 空間名稱	讀者服務區		行政及業務處理區		文教活動區		其他公共設施	
	面積	百分比	面積	百分比	面積	百分比	面積	百分比
斗六市立圖書館	383.3	(49.58%)	20.3	(2.62%)	214.5	(27.74%)	155.2	(20.06%)
斗南市立圖書館	368.9	(36.67%)	41.8	(4.15%)	254.2	(25.27%)	340.8	(33.91%)
北港鎮立圖書館	320.5	(22.76%)	33.9	(2.40%)	551.2	(39.15%)	502.1	(35.69%)
西螺鎮立圖書館	280.6	(27.59%)	7.6	(0.77%)	223.3	(21.96%)	505.2	(49.68%)
虎尾鎮立圖書館	230.7	(45.86%)	29.4	(5.84%)	30.8	(6.12%)	212.1	(42.18%)
元長鄉立圖書館	176.7	(48.67%)	37.6	(10.35%)	29.5	(8.12%)	119.2	(32.86%)
水林鄉立圖書館	269.4	(30.38%)	72.5	(18.89%)	161.2	(18.18%)	383.7	(32.55%)
二崙鄉立圖書館	534.3	(41.25%)	32.3	(2.50%)	205.8	(15.89%)	522.5	(40.36%)
口湖鄉立圖書館	495.4	(61.65%)	53.6	(6.65%)	29.3	(3.63%)	227.0	(28.18%)
土庫鄉立圖書館	303.7	(51.08%)	15.6	(2.59%)	117.4	(19.49%)	165.5	(26.84%)
大埤鄉立圖書館	391.4	(43.88%)	50.7	(5.68%)	105.1	(11.78%)	344.7	(38.66%)
古坑鄉立圖書館	154.0	(35.81%)	30.6	(8.26%)	35.0	(8.66%)	211.3	(47.27%)
四湖鄉立圖書館	163.1	(63.58%)	26.9	(10.36%)			69.5	(24.06%)
東勢鄉立圖書館	429.9	(44.59%)	25.7	(2.66%)	137.8	(14.29%)	370.7	(38.46%)
林內鄉立圖書館	138.2	(41.36%)	20.6	(6.16%)			175.2	(52.48%)
莿桐鄉立圖書館	249.6	(34.82%)	31.2	(4.35%)	84.4	(11.77%)	351.5	(49.06%)
臺西鄉立圖書館	279.5	(31.66%)	41.9	(4.74%)	197.4	(22.36%)	363.9	(41.24%)
褒忠鄉立圖書館	300.7	(62.75%)	13.2	(2.75%)			165.2	(34.50%)
累計	5469.9	(40.16%)	585.4	(4.29%)	2376.9	(17.45%)	5185.3	(38.07%)



表9 嘉義縣各鄉鎮圖書館空間使用調查表

(單位：平方公尺)

空間代碼	1	2	3-1	3-2	3-3	4	5	6	7-1	7-2	8	9	10	加總面積
番路鄉圖書館	75.5	120.0	180.0			34.1	76.0	60.0	30.0	30.0		32.5	183.0	821.1
竹崎鄉圖書館	204.1	200.9	169.0	91.4	65.6	117.0	169.0	78.0	65.6	91.4	65.6	59.9	473.7	1851.1
阿里山圖書館	48.1	23.4	37.1				30.0	50.9				25.0	28.5	243.0
中埔鄉圖書館	22.5	132.8	59.6		91.4	42.0	56.3	25.5				81.8	51.8	880.3
大埔鄉圖書館	11.0	62.7	79.2				50.3	141.1		47.3	116.6	8.8	332.2	849.2
太保市圖書館		72.0	72.0	51.5			72.0				64.9	20.5	197.8	550.8
朴子市圖書館	30.0	179.4	76.3			45.0	70.7	49.0				52.4	127.8	630.4
東石鄉圖書館	153.5	193.4		79.1		84.0	65.6	62.3			115.9	73.6	328.9	1156.5
六腳鄉圖書館	74.0	163.4	66.0		198.0	19.9	45.1					45.7	166.1	778.0
新港鄉圖書館	54.4	158.3	74.6			74.6	45.8	45.8				56.9	275.6	786.0
民雄鄉圖書館		445.7	362.6			68.7	208.8	123.0		310.6		138.1	885.1	2542.5
大林鎮圖書館	21.7	139.1	126.9			23.3	65.6	23.2				65.9	370.9	836.5
溪口鄉圖書館		97.9	26.5			49.8	33.5	13.9				19.7	57.3	298.7
義竹鄉圖書館	57.2	152.3	168.2				56.6	128.2		168.2	81.8	12.9	240.7	1066.0
布袋鎮圖書館	28.4	88.8	102.6	78.2			135.0	57.0				41.6	278.2	809.7
平均值	65.0	150.7	113.4	75.0	118.3	55.8	78.7	66.0		129.5	87.8	47.0	299.3	940.0

表10 嘉義縣鄉鎮圖書館空間計畫分類統計表

(單位：平方公尺)

嘉義縣 空間名稱	讀者服務區		行政及業務處理區		文教活動區		其他公共設施	
	面積	百分比	面積	百分比	面積	百分比	面積	百分比
番路鄉立圖書館	470.1	(57.25%)	32.5	(3.95%)	60	(7.3%)	258.5	(31.50%)
竹崎鄉立圖書館	825.3	(44.58%)	59.9	(3.23%)	288.1	(15.56%)	677.8	(36.63%)
阿里山鄉立圖書館	141.4	(58.18%)	25.0	(10.28%)			76.6	(31.54%)
中埔鄉立圖書館	316.2	(35.91%)	51.8	(5.88%)	173.2	(19.67%)	339.2	(38.54%)
大埔鄉立圖書館	333.3	(39.24%)	8.8	(1.03%)	163.9	(19.30%)	343.1	(40.43%)
太保市立圖書館	267.5	(48.56%)	20.5	(3.72%)	64.9	(11.78%)	197.9	(35.94%)
朴子市立圖書館	420.3	(66.67%)	52.4	(8.31%)			157.7	(25.02%)
東石鄉立圖書館	484.5	(41.89%)	73.6	(6.36%)	115.9	(10.02%)	482.5	(41.73%)
六腳鄉立圖書館	294.4	(37.84%)	45.7	(5.87%)	198.0	(25.44%)	240.0	(30.85%)
新港鄉立圖書館	399.1	(50.77%)	56.9	(7.23%)			330.0	(42.00%)
民雄鄉立圖書館	1208.8	(47.54%)	138.1	(5.43%)	310.6	(12.21%)	885.0	(34.82%)
大林鎮立圖書館	378.1	(45.20%)	65.9	(7.87%)			392.6	(46.93%)
溪口鄉立圖書館	221.7	(74.22%)	19.7	(6.59%)			57.3	(19.19%)
義竹鄉立圖書館	505.2	(47.39%)	12.9	(1.21%)	250.0	(23.45%)	297.9	(27.95%)
布袋鎮立圖書館	461.6	(57.00%)	41.6	(5.13%)			306.5	(37.87%)
累計	6727.5	(47.71%)	705.3	(5.00%)	1624.6	(11.52%)	5042.6	(35.76%)

IV. 結果與建議

4.1 研究發現

1. 一般而言，彰化縣的鄉鎮圖書館規模較大，每人享有的空間、書籍及人力資源較為豐富，嘉義縣次之，雲林縣再次之。
2. 過去教育部於1991年所頒訂的「公共圖書館營運要點基準中」所針對各級公共圖書館的建築空間使用之規定僅予以全盤適用的簡單規範，並未針對鄉鎮圖書館的建築空間計畫個別予以規範，本研究在中部三個縣市鄉鎮圖書館的空間調查，發現「讀者服務區」佔全館面積之按比例，彰化縣為 39.26%，雲林縣為40.16%，嘉義縣為 47.71%，整體而言，比例接近該規範40-55%的下限值；而「行政服務區」佔全館面積之按比例，彰化縣為 4.94%，雲林縣為4.29%，嘉義縣為5.0%，整體而言，比

例接近該規範5-10%的下限值；而「文教活動區」佔全館面積之比例，彰化縣為 24.02%，雲林縣為17.45%，嘉義縣為11.52%，整體而言，比例接近該規範中的 15-35%之下限值；其他公共空間方面，彰化、雲林、嘉義等三個縣之平均值則或因過去鄉鎮圖書館建築空間設計因隔間過多，產生過多的走道空間，以及單位面積較小與樓層過多產生較多的電梯與樓梯空間等因素，而遠大於該規範10-15%之範圍 (表11)。

表11 研究地區鄉鎮圖書館的空間使用比較表

	部定平均值	彰化縣平均值	雲林縣平均值	嘉義縣平均值
讀者服務	40-55%	39.26%	40.16%	47.71%
行政業務	5-10%	4.94%	4.29%	5.0%
文教活動	15-35%	24.02%	17.45%	11.52%
其他空間	10-15%	31.77%	38.07%	35.76%



3. 有此可見，原先教育部1991年規範「文教活動區」之15-35%之範圍較為彈性，目前多數鄉鎮圖書館經「公共圖書館建築空間與營運改善」計畫等改造後，已經達到規範之下限值附近，並以大幅改進過去文獻研究中鄉鎮圖書館普遍缺乏文教活動空間的發現，而其中文教活動區比例高於教育部標準值之鄉鎮圖書館，則多因另行設置大型展演廳的結果，如彰化縣之和美鎮圖書館則因大量收納民俗文物的陳列空間、埔鹽圖書館則規劃設置展演廳及駐鄉藝術家之畫廊、二林鄉鎮圖書館亦因規劃大量之展演廳、雲林縣之北港鎮圖書館則設置規劃大型演講廳等，但是此種文教區偏高的情形，如基於特別情況下連帶管理大型展演廳應非屬常態鄉鎮層級公共圖書館合理之配置結果，其管理方面的困難亦反映在基層圖書館管理人員的反應上。
4. 部分「文教活動區」偏低之圖書館，則多發生在原本鄉鎮圖書館規模過於狹小，以致於無法另行規劃多於空間作為文教活動之使用者，如雲林縣之四湖鄉圖書館、林內圖書館，嘉義縣之阿里山鄉圖書館、溪口鎮圖書館等，布袋鎮圖書館之面積雖以達最小營運規模，且圖書館營運績效良好，但仍以空間不足為由排擠了文教活動空間的設置。
5. 鄉鎮圖書館四大類型空間計畫的組成關係，研究者認為可以將鄉鎮圖書館的四類空間中的行政業務空間及其他公共設施予以排除，前者涉及行政人員編制，有針對不同規模的圖書館計畫標準可供參考，如公共圖書館的行政業務區在建築計畫中較容易找出標準值參考，如可依每位館員平均面積為9.3-20.9平方公尺（張瑪龍，2000）；後者之走道及廁所等公共設施則依計畫之比例估算，或依照建築師的創意發展，在鄉鎮圖書館常與地方

之老人會或行政部門合併設置的情形下，公共空間的歸屬與計算亦有困難。事實上，教育部於2002年新訂定的「公共圖書館設立及營運基準」則更精簡為：讀者服務、行政業務及文教活動三大類空間，並未再說明空間比例的關係，這種模糊未定的狀況，或促使地方無所遵行，而導致2003年起的公共圖書館空間與營運改善計畫中，必須藉由學者專家組成督導團的決策輔導，才能解決在鄉鎮圖書館在有限空間中，發展多元化、多功能化之空間模式，因此，研究者認為而應該把注意放在讀者服務區與文教活動區兩者的關係上，藉由以傳統圖書館基本功能之「讀者服務區」的空間規模為基準，來比較與瞭解鄉鎮圖書館在不同地區之「文教活動區」空間規模的相對發展情形。如此，本研究發現，如果比較「讀者服務區」與「文教活動區」兩者之間的關係，彰化縣的平均值為1.63，雲林縣為2.30，嘉義縣為4.14。

6. 本研究由於鄉鎮圖書館過去普遍缺乏建築圖面與室內格局的詳細平面資料，各館在行政院的公共圖書館空間與營運改造計畫時，方配合計畫的申請，委請設計公司等進行改善之規劃，普遍並未記錄改善前的建築與室內空間設計資料；研究進行時無法取得整修前的各種空間使用詳情，故無法進行比較，僅能以裝修後的空間改善情形進行研究。但是研究者在空間計畫調查時，經由訪談研究地區的管理人員，僅獲得初步的空間使用變遷，研究發現過去在「公共圖書館空間營運與改善計畫」中，在有限的空間中，減少空間是較難的抉擇（表12），而增加最多的空間則多半在兒童閱覽室，其次則在書庫、閱覽室、戶外景觀區、和大廳等（表13），而把空間規劃的重點則主要亦同樣在放在兒童閱覽室，其次則為書庫、閱覽室、戶外景觀區、期刊區等部份（表14）。

表12 研究地區在「公共圖書館空間營運與改善計畫」中縮減之空間（鄉鎮圖書館管理人員訪談）

項目	內容	次數	百分比
請問配合前次行政院之強化計畫，貴圖書館對過去原有之空間量分配有何調整的地方？(減少哪些空間的面積？)	1. 大廳	9	11.5
	2. 書庫	10	12.8
	3. 閱覽室	10	12.8
	4. 自習室	6	7.7
	5. 社區教學空間	0	0
	6. 期刊室	7	9
	7. 兒童閱覽室	10	12.8
	8. 視聽空間	3	3.8
	9. 鄉土資料室	1	1.3
	10. 展覽室	2	2.6
	11. 簡報室	3	3.8
	12. 行政辦公室	4	5.1
	13. 衛生服務區	1	1.3
	14. 戶外景觀空間	4	5.1

(資料來源：鄉鎮圖書館管理人員訪談, 2005)



表13 研究地區在「公共圖書館空間營運與改善計畫」中增加空間 (鄉鎮圖書館管理人員訪談)

項目	內容	次數	百分比
請問配合前次行政院之強化計畫，貴圖書館對過去原有之空間量分配有何調整的地方？(增加哪些空間的面積？)	1. 大廳	15	19.2
	2. 書庫	23	29.5
	3. 閱覽室	17	21.8
	4. 自習室	12	15.4
	5. 社區教學空間	6	7.7
	6. 期刊室	18	23.1
	7. 兒童閱覽室	31	39.7
	8. 視聽空間	19	24.4
	9. 鄉土資料室	2	2.6
	10. 展覽室	10	12.8
	11. 簡報室	8	10.3
	12. 行政辦公室	8	10.3
	13. 衛生服務區	5	6.4
	14. 戶外景觀空間	20	25.6

(資料來源：鄉鎮圖書館管理人員訪談, 2005)

表14 研究地區在「公共圖書館空間營運與改善計畫」中空間規劃的重點

項目	內容	次數	百分比
請問貴圖書館在本次空間改善計畫中最富優美閱讀情境的空間是哪一處？	1. 大廳	11	12.8
	2. 書庫	16	19.2
	3. 閱覽室	20	25.6
	4. 自習室	6	7.7
	5. 社區教學空間	1	1.3
	6. 期刊室	11	14.1
	7. 兒童閱覽室	39	50
	8. 視聽空間	6	7.7
	9. 鄉土資料室	0	0
	10. 展覽室	4	5.1
	11. 簡報室	2	2.6
	12. 行政辦公室	2	2.6
	13. 衛生服務區	1	1.3
	14. 戶外景觀空間	11	14.1

(資料來源：鄉鎮圖書館管理人員訪談, 2005)

7. 另外，鄉鎮圖書館文教區又以具備鄉土特色的展示空間最具指標作用，在本研究調查的55個鄉鎮圖書館中有進半數 (47.3%，26間) 的鄉鎮圖書館設置鄉土資料工作與展示空間，其中設置專屬的鄉土資料與文史工作室空間者則有11間 (20%)，顯示有五分之一鄉鎮圖書館以跨出圖書館從單純收集與資料的展示場所，轉型成為加入圖書及相關鄉土文物資料的製造、分析與整理的功能，而落實鄉鎮圖書館轉型成為地方文獻與文化的資料工作中心，並在圖書資訊外，在空間計畫的層面規劃發展鄉鎮圖書館之地區文物特色館藏的功能，除了前項所討論的部分鄉土文史及展示空間的設置外，社區教學空間亦僅約半數 (47.3%，26間) 有此項空間的規劃。
8. 在讀者服務區方面，鄉鎮圖書館的電腦教室與視聽空間可以視為推動資訊化的一種需求，在這一方面的空間面積需求與佔平均比例值顯示如下，從彰化縣的130.2m² (8%)、雲林縣的38.6m² (5.1%)、嘉義縣的66.0m² (7.0%)；另外兒童閱讀空間的比值，從彰化縣的91.7m² (5.7%)、雲林縣的70.5m² (9.3%)、嘉義縣的78.7m² (8.4%)，這兩項空間不僅在各鄉鎮圖書館中皆普遍設置，其空間規模的平均數值或可以視為當前鄉鎮圖書館

現階段在重視電腦資訊的努力與重視兒童閱讀空間的基本經營指標。

4.2 研究建議與後續研究方向

1. 在鄉鎮圖書館有限的空間規模中鄉鎮圖書館多數必須在多樣化的空間內容中有所抉擇，而能樣樣兼備者，必須在空間規模、人力資源、經費與行政支持等接能達一定水準以上，在本研究的空間調查中，以嘉義縣竹崎鄉的圖書館之空間計畫項目內容最為多樣化與完備 (圖8)，該圖書館也是前述彰化、雲林、嘉義縣所有鄉鎮圖書館中，唯一除行政院的公共圖書館改造計畫外，並在此之前同時獲得文建會的重建區第一期及第二期圖書館改造計畫的經會補助與空間改善之輔導，其空間規模 (1851.1m²) 也較充裕 (高於地區平均值940m²的97%)，或可成為偏遠地區鄉鎮圖書館建築空間落實多元化、多功能與全方位特性與改造模式的一種理想案例，而圖書館是一個成長的有機體，如何邁向一個合理而發展完善的鄉鎮圖書館，以符合社會變遷中的期待，有待關心圖書館界的各方人士多方的努力。

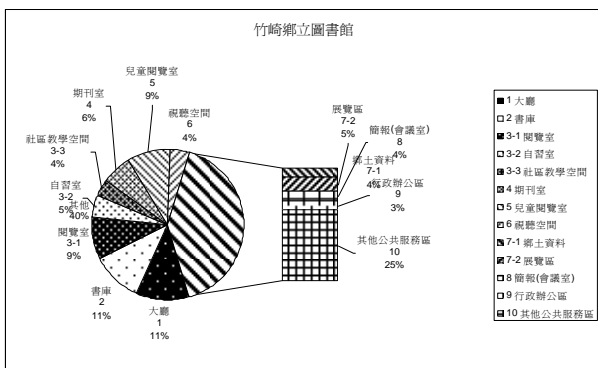


圖8 鄉鎮圖書館的理想多元化、多功能與全方位的空間組織改造模式示意圖(竹崎鄉案例)

2. 由於鄉鎮圖書館過去普遍缺乏建築圖面與室內格局的詳細平面資料，各館在行政院之公共圖書館空間與營運改造計畫時，方配合計畫的申請，委請設計公司等進行改善之規劃，普遍並未記錄改善前的建築與室內空間設計資料；研究進行時未取得整修前的各種空間使用詳情，故無法進行比較，僅能以裝修後的空間改善情形進行研究。由於管理全國各鄉鎮圖書館空間改造設計圖之管理單位：「國立台中圖書館」以智慧財產權爭議，函拒研究者的申請，甚為遺憾無法取得全國的資料，希望以後能逐漸解禁，以便進行更廣泛的研究。

謝 誌

本研究紀念感謝陳昭珍教授等委員對公共圖書館空間及營運改善計畫啟動的努力，各級公共圖書館的經營，以及國科會在經費上的補助 (NSC95-2221-E-224-091)

註 釋

1. 1995年到2001年雖然增加136館，但借閱圖書館人次卻從一千五百多萬，降至一千多萬，減少五百萬人次的借閱量。
2. 這些改造計畫來自九二一地震後對重建區鄉鎮圖書館「金點子」改造計畫第一期、第二期，其改造策略為社區意識的恢復，社區營造力量的引入，空間改造的社區化、鄉土化與多元化；改造對象為古坑鄉（雲林縣）、竹崎鄉（嘉義縣）、霧峰鄉、太平鄉、和平鄉石岡鄉（台中縣）、埔里鎮（南投縣）、員林鎮（彰化縣）等重建區之鄉鎮圖書館，以及2003-2004年起對公共圖書館空間及營運改善強化計畫，則擴大到全過全國的301個公共圖書館，其改造策略：單一窗口的檢討（以減少人力與有效管理），地方文化中心化與文史、鄉土資源中心（發揮鄉鎮圖書館的「在地化」特質）、舒適化、趣味化（創

造閱讀氛圍）。

3. 如國立台中圖書館之「書香遠傳」對個別鄉鎮圖書館空間改造的報導，及台北市圖書館訊對「公共圖書館內部空間設計」主題的討論等。
4. 教育部於1991年頒訂之「公共圖書館營運管理要點基準」及2002年修訂之公共圖書館設立及營運基準，均將鄉鎮圖書館的最小營運規模訂為700平方公尺。

參考文獻

中國建築工業，1998，建築設計資料集4，建築情報雜誌社。

公立図書館の設置及び運営上の望ましい基準について（報告）（1992[平成4]年），http://www.daito.ac.jp/~ikeuchi/publib/desirable_2.html

公共圖書館統計系統，2006，<http://publibstat.lib.nctu.edu.tw/>，國立台中圖書館。

日本建築學會編，1990，建築資料集成4，茂榮出版社。

江金榮，1994，日美現代公共圖書館建築空間計劃的研究/部門構成、面積構成性格的比較，第九屆全國技術及職業教育研討會，頁52-55。

自由時報，2005.10.4，溪口文化生活館—一座綠色建築。

吳可九，2004，典型訊息對建築師設計資訊尋求模式之影響—大學圖書館設計條件書資訊傳遞分析，國立台灣大學土木研究所博士論文。

李啓明，2000，桃園縣鄉鎮縣轄市立圖書館邁向電子圖書館經營管理之研究，元智大學管理研究所碩士論文。

李雪莉，2002，2002年全民閱讀大調查，天下雜誌，263期。

沈寶環，2000，鄉鎮圖書館的理論與實務，臺灣省政府教育廳出版。

周曉紅，2004，信息環境下圖書館社會功能的拓展與延伸，康定民族師範高等專科學校學報，中國，第2期。

林金枝，1992，台灣鄉鎮圖書館空間配置，台灣學生書局。

林淑婷，2000，臺灣地區公共圖書館發展之研究（1977-2000），國立臺灣大學圖書資訊學研究所碩士論文。

林慶弧，1989，我國台灣地區鄉鎮圖書館的發展沿革現況與經營模式之研究，國立台灣大學圖書資訊研究所碩士論文。

松岡要，2004，図書館経営政策の立案と提言，www.kyoiku.metro.tokyo.jp/buka/shogai/jigyogaiyo/gaiyo。

建築情報與中國建築工業，1998，中國建築設計資料集，建築情報。



- 袁哲瑜, 2003, 台中縣沙鹿鎮立深波圖書館讀者滿意度調查研究, 國立臺灣師範大學/社會教育學碩士論文。
- 高雄縣文化局, 2003, 圖書館吸人氣、高縣求撇步, 中國時報, 地方新聞, 民92.03.24, 第18版
- 張明軍, 周梓平, 2003, 我國中小型城市公共圖書館建築理念探討, 2003海峽兩岸圖書館建築設計論文集, 北京圖書館出版社。
- 張惠真, 2000, 台灣地區鄉鎮圖書館行政體制之研究, 國立政治大學圖書資訊研究所碩士論文。
- 張瑪龍, 2000, 資訊科技對圖書館讀者空間計畫影響研究--1998年我國大學總圖書館案例之調查分析, 成大建築博士論文。
- 教育部, 1991, 「公共圖書館營運管理要點基準」。
- 教育部, 2002, 公共圖書館設立及營運基準, www.ncl.edu.tw/bulletin/regulations/03公共營運基準。
- 連宏基, 1993, 鄉鎮圖書館建築與使用研究—以台中縣鄉鎮圖書館為例, 東海大學建築碩士論文。
- 陳文增, 1997, 老人使用鄉鎮圖書館的情形及態度調查研究: 以台北縣林口鄉立圖書館為例, 輔仁大學圖書資訊學系碩士論文。
- 陳其南, 2005, 讓鄉鎮圖書館轉形成為地方學習中心, 書香遠流第28期, 國立台中圖書館。
- 陳格理, 1992, 大學圖書館建築用後評估研究, 捷太出版社。
- 曾淑賢, 2003, 公共圖書館在終身學習社會中的經營策略與服務效能, 財團法人孫運璿學術基金會。
- 程良雄, 1999, 公共圖書館讀者資訊需求與資訊尋求行為之研究, 台灣省文化處。
- 黃文玉, 2003, 臺灣鄉鎮圖書館營運模式之研究: 以宜蘭縣為例, 國立政治大學/圖書資訊研究所碩士論文。
- 黃世孟, 林崇逸, 2003, 大學圖書館建築空間模矩配合之分析, 2003海峽兩岸圖書館建築設計論文集, 戴利華主編, 北京:北京圖書館出版社。
- 黃素霞, 2000, 鄉鎮圖書館經營與行銷之我見, 西元兩千年海峽兩岸公共圖書館基礎建設研討會。
- 廖文生, 1997, 台灣地區公共圖書館經營現況調查, 國立中央圖書館台灣分館。
- 鄭吉男, 1988, 公共圖書館的經營管理。
- 盧秀菊, 1991, 公共圖書館之目標與角色, 台北市立圖書館訊第16卷3期。
- 賴明茂, 2003, 鄉鎮圖書館空間活化利用策略, 重建區公共圖書館經營金點子計畫工作檢討會計成果展示論文集。
- 賴明茂, 2004, 鄉鎮公共圖書館運用社區營造力量與地方特色資源促進成空間活化用策略之行動研究, 中華民國空間設計學會論文發表會論文集。
- 關華山, 洪文雄, 陳格理, 1992, 鄉鎮圖書館建築計劃準則研究, 台北市:內政部建築研究所, 建築設計資料之調查及彙編。
- 蘇忠, 2002, 知識經濟時代鄉鎮圖書館經營模式之研究, 國立花蓮師範學院/鄉土文化研究所碩士論文。
- Acevedo, O., 2005, Providing and Promoting Public Library Services to a Culturally Diverse New South Wales, Australasian Public Libraries and Information Services, Vol., 18, No. 2, pp. 61-70.
- American Library Association, 1987, Planning and Role Setting for Public Libraries: A Manual of Options and Procedures, Chicago, p. 28.
- Ardis, H., and Bruce, L., 2002, Building a Virtual Library, Idea Group Inc (IGI).
- Black, A., 2004, National Planning for Public Library Service: The Work and Ideas of Lionel Mc-Colvin, Library Trends, Vol. 52, No. 4, pp. 902-23.
- Boaden, S., 2005, Building Public Library Community Connections through Cultural Planning, Australasian Public Libraries and Information Services, Vol. 18, No. 1, pp. 29-36
- Cook, S. J., Parker, R. S., and Pettijohn, C. E., 2005, Public Libraries, Vol. 44, No. 3, pp. 157-61.
- Gerard, B., 2000, Planning for a new generation of public building, Greenwood press.
- Ranganathan, S. R., 1931, The Five Laws of Library Science. Madras Library Association (Madras, India) and Edward Goldston (London, UK). pp. 26-326.
- The Library Association, UK, 1971, Public Library Aims and Objectives, Library Association Record 73:12, p. 233.
- Webb, T. D., 2004, Building Libraries for the 21st Century: The Shape of Information, McFarland & Company.

Received 12 July 2006
Revised 31 October 2006
Accepted 17 November 2006

A RESEARCH IN THE CHANGE OF SPACE RATIO OF TOWNSHIP PUBLIC LIBRARIES IN CHANGHUA, YUNLIN AND CHIAYI

Ming-Mao Lai*, Shyh-Meng Huang** and Shang-Chia Chiou***

*** Doctoral Graduate school of design
National Yunlin University of Science and Technology
Yunlin, Taiwan 64002, R. O. C.

** Graduate Institute of Urban Development and Architecture
National Kachsiung University
Kaohsiung, Taiwan 81148, R. O. C.

ABSTRACT

Recently the roles of public library had changed from traditional reading place to a more cultural and neighborhood approach ways, because of the awareness this, a governmental plan for remodeling the public library were made in the past two years. Therefore, we survey about 50 public libraries of township level in Changhua, Yunlin, and Chiayi district, which were chosen to improve their architectural plan and interior design to fit the multi-functional purpose, then A change of new library architectural program were suggested after remodeling. Through survey and analysis the new architectural plan of each library, we find radiation of reader's service area in Changhua is 39.26% , Yunlin is 40.16% , and Chiayi is 47.71%, which are close the government's in 40-55%, and we also find radiation of cultural and leisure area in Changhua is 24.02% , Yunlin is 17.45% , and Chiayi is 11.52% , which are in the low side of government's in 15-35%, This show a valuable index of architectural programming of local library in the present.

Keywords : public library, post-occupancy evaluation, space arrangement pattern

