

退休勞工自主保存產業與勞工文化之研究—以猴硃礦工文史館為例

A Study on the Conservation of Industry and Labor Culture by Retired Workers—In the Case of the Houtong Miner's Museum

王新衡* Wang, Sin-Heng

摘要

猴硃礦工文史館以豐富的煤礦檔案文獻與文物典藏作為基礎，藉由社會大眾與政府部門的力量建構詮釋礦業工作的展覽空間。透過串聯猴硃煤礦遺址群作為煤礦文化生態式的導覽活動，積極推展煤礦歷史文化的教育推廣，成為近年最活躍的煤礦博物館。博物館研究專業展現上，礦工以自身煤礦開採專業，多方與各界研討歷史檔案的意義，並從事煤礦專有名詞解釋研究。

本研究以博物館學為主題探討以退休勞動者為自身權益發聲下，自行建構的文化設施以何種方式與社會對話？從中發現由猴硃退休礦工所籌組的「新北市礦業退休人員交流協會」最初以礦工年金權益訴求為主，進而籌建猴硃礦工文史館持續向社會發聲，藉由社區營造與教育推廣計畫，逐漸聚焦於猴硃在地煤礦記憶保存與推廣，藉由不可遺忘煤礦文化的訴求為出發點，逐漸深化社會各界對退休礦工權益的重視。

最終本論文以勞工人本精神、檔案與文物保存、空間指認與據點建構、社會網絡串聯等四大方向，分析退休勞工主導勞工類型博物館建構之特徵，釐清退休勞工對博物館經營的核心訴求、原職場產業空間詮釋、勞工文物典藏與展演、勞動生活與重大事件等議題。從中分析猴硃礦工文史館以退休礦工積極參與下，為何展演具有高度的文化真實性、在地參與、教育傳播等特質，並從中開展出捍衛勞動者人本價值的社會公益性意義。

關鍵詞：退休勞工、礦工、猴硃、煤礦、猴硃礦工文史館

* 王新衡，國立雲林科技大學文化資產維護系副教授

Wang, Sin-Heng, Associate Professor, Department of Cultural Heritage Conservation, National Yunlin University of Science and Technology.



Abstract

The Houtong Miner's Culture and History Museum based on a rich collection of archival documents and artifacts from the coal mines, and with the support from the public and governments, builds an exhibition space that interprets the operation of the mining industry. The museum has become the most active coal mining museum in recent years, by actively promoting the education of coal mining history and culture and connecting the heritage Houtong mining sites as an ecological exhibition tour for coal mining culture. In the professional museum exhibitions, miners use their own coal mining expertise to discuss the significance of the historical archives in all aspects with people from different areas and explain coal mining terminologies.

This study uses museology as a theme to explore how retired workers speak out for their own rights and interests while building a cultural facility on their own, and how the retired workers are in dialogue with the society. It is found that the Association of Retired Miners in New Taipei City, organized by retired miners from the Houtong mines, initially focused on the rights and interests of miner's pensions, and then on the establishment of the Houtong Miner's Culture and History Museum to continue to speak out to the community, and gradually focused on preserving and promoting the memory of the coal mines in Houtong through community construction and educational promotion programs. With the appeal of unforgettable coal mine culture as the starting point, it gradually strengthens the care of the rights and interests of retired miners by people from all communities.

In the end, this study analyzes the characteristics of building a labor-oriented museum by retired workers in four major directions: labor-oriented spirits, archival and heritage preservation, spatial identification and site construction, and social networking, to clarify the core demands of retired workers for museum operation, the spatial interpretation of former workplace, the collection and exhibition of labor heritage, and labor life and major events etc. In this context, with the active participation of retired miners, the analysis finds out why the exhibitions of Houtong Miner's Culture and History Museum are so culturally authentic, locally participatory, and develop the meaning of social public interest in defending the human values of workers.

Keywords: Retired Workers, Miners, Houtong, Coal Mine, Houtong Miner's Museum



壹、研究動機與問題意識

本研究主要案例為成立於 2019 年的「猴硐礦工文史館」, 猴硐為主的退休礦工以自身老人年金租下「瑞三本坑」旁的廢棄建物, 短時間內籌建出礦業文物陳列與歷史檔案典藏空間, 以傳承礦業文化、彰顯礦工精神作為訴求, 向社會各界推廣煤礦文史的核心價值。文史館最初是以周朝南為首由「新北市礦業退休人員交流協會」成立, 協會主要以礦工權益的申覆作為公共議題的發起, 其後在各界的鼓勵下籌設「猴硐礦工文史館」, 同時設立猴硐礦工文史協會, 藉由展演與教育推廣活動, 強調煤礦作為國家社會發展的重要性, 轉化礦工較為陌生且負面的社會印象。

此文史館藉由周朝南豐富的礦業照片與文物蒐藏, 展示煤礦的挖掘技術與礦村日常文化, 再藉由礦工煤礦專業與勞動經驗, 進行瑞三鑛業煤礦遺址群的空間指認, 讓參與導覽的民眾在片斷化的煤礦遺址之間, 以煤礦敘事性的博物館展示與導覽手段, 系統性地串聯在地煤礦有形資產。如(表 1)所示隨著平溪鐵道與天燈活動造就了平溪礦村的觀光熱潮, 為了要復振平溪鐵道沿線最大的猴硐煤礦聚落, 新北市政府觀光旅遊局以瑞三鑛業選煤廠及其周邊煤礦遺址作為煤礦歷史風貌保存範圍, 2010 年起「猴硐煤礦博物園區」開園營運, 當年猴硐礦工紀念館同時成立。相對於平溪的天燈, 觀旅局強調以「貓村」¹作為猴硐的觀光體驗重要主題, 同樣帶來了眾多的遊客造訪。直到 2022 年瑞三鑛業整煤廠修復後 9 月起營運, 歷經近二十年終於完整維護了瑞三煤礦最重要的地標景色。猴硐煤礦博物園區雖然保存了瑞三鑛業煤礦遺址群, 也在猴硐願景館設立了簡易展示空間, 甚至在瑞三本坑對面的烘砂室活用為「礦工紀念館」, 但為何以紀念礦工為目的文化設施, 卻得不到在地礦工的認同。甚至退休礦工在對面設立猴硐礦工文史館, 反對貓村文化威權與他者文化詮釋, 重新以自身的勞動經驗來詮釋礦業歷史, 積極推廣煤礦文化外, 也持續捍衛礦工權益是本研究的主要問題意識。

表 1. 猴硐煤礦文化資產保存與文化設施成立歷程

年代	猴硐煤礦文化資產保存與文化設施成立歷程
1934	李建興家族於猴硐設立「瑞三鑛業」並拓展北臺灣煤礦事業
1990	瑞三煤礦閉礦並伴隨人口流失
2005	瑞三整煤廠登錄為歷史建築
2006	新北市政府觀光旅遊局著手規劃瑞三煤礦遺址群保存再利用
2010	猴硐煤礦博物園區成立(猴硐礦工紀念館營運)
2015	猴硐礦工透過新平溪煤礦博物園區的文化事務參與開始積極與國內外各界交流
2018	「新北市礦業退休人員交流協會」成立並積極訴求礦工年金
2019	猴硐礦工文史館成立
2020	「猴硐礦工文史協會」成立並成為猴硐礦工文史館經營團體
2022	瑞三鑛業整煤廠修復竣工並營運

即便在猴硐煤礦博物園區成立後, 在地礦工仍無法獲得文化詮釋的主導權, 不過透過新平溪煤礦博物園區與日本田川市石炭歷史博物館的文化啟蒙, 礦工開始自覺多年所蒐藏的歷史照片與文獻之重要性, 以及自身勞動史可扣合臺灣產業與經濟發展的公眾史。透過礦工年金凝聚礦工集體意識, 再以博物館方法訴求礦工權益並從而轉化為推廣礦業文化之社會行動。鑑此, 本研究期望藉由退休礦工建構猴硐礦工文史館的歷程, 探討以在地參與及公民賦權的手段, 落實文化詮釋的去殖民化 (decolonizing), 從中如何以社會正義的訴求凝聚廣大民眾對煤礦文化保存與礦工權益維護的集體共識與具體支持。最後藉由該文史館在物力人力極度不足下, 參考其文化設施如何借助社會多元支

¹ 新北市政府觀光旅遊局隨著猴硐煤礦博物園區的成立, 在礦村車頭頂聚落設置「猴硐貓村」, 並陸續投入以貓為主題的街道家具與公共藝術, 2012 年以貓為名設立「猴硐貓橋」, 成為猴硐車站跨越貓村的重要入口意象。雖然觀旅局長年推廣猴硐為全球最適合賞貓的景點之一, 但是近年陸續因貓瘟、動物權捍衛、住民反對等影響, 再隨著貓隻大量減少下, 貓村的觀光熱潮已大幅消退。



化社會行動的目的與手段, 從事維護、修正、移除與重建既定的社會秩序。³此外, 對於意識形態經常是貶損之意, 如同馬克思提出政治組織經常利用意識形態將自身利益詮釋為公共利益, 陳伯璋提出意識形態經常訴諸權威、習俗與主觀意見, 以僵化、獨斷或狂熱的態度堅持並盡全力說服他人。⁴相反地對於意識形態採正面立場的 Louis Althusser 認為意識形態呈現了抑制、服從與革命性, 是一種實踐生存條件方式下所衍生的自身邏輯體系。⁵

籌組猴硐礦工文史館的退休礦工最初的集體意識形態在於礦工年金訴求, 其後轉化為煤礦文化保存的意義, 亦是礦工集體意識下所提出具有社會正義辯護的訴求。猴硐礦工文史館透過正向的意識形態, 在展演活動中將礦工符號化, 透過社會實踐與社會對話, 從博物館功能促使煤礦文化在生產為礦業知事學習體驗機制, 在礦村中以礦工作為煤礦文化主體論述亦得以實現。因此, 猴硐礦工文史館設立的本質在於退休礦工期望藉由煤礦文化詮釋權的獲得, 依礦工集體意識群聚貢獻當代社會礦業知識經驗與, 以礦工為主體重新詮釋猴硐煤礦的核心文化價值, 包含: 積極維護煤礦文化、修正他者的詮釋、移除貓村觀光政策。

二、 退休礦工的勞工運動本質

全球隨著威權主義的解體, 勞工階級不僅努力改善自身的階級處境, 也試圖獲取政治權利。「社會運動型工會」(social movement unionism) 指一種更廣泛的運動信念, 不只將勞工視為工會成員, 同時也是社區居民和公民, 勞工運動需要支持反威權抗爭, 並且與其他的社會運動結盟, 共同推動勞工各方面的權益。⁶何明修認為近三十年來臺灣社會大量去工業化與全球化、彈性生產體制的出現、民主機制的吸納等因素, 皆限制了自主工運的發展。而勞工間的兄弟義氣促成工會運動, 但若沒有轉化為階級認同, 自主工會無法有完善的工業民主化。⁷礦工過去與資方之間有著不平等的社會與經濟階級差別, 昔日還在採礦時的礦業公會大多是作為資方的禁臠, 加上礦工如游牧民族般分散各地, 更重要的是戒嚴時期抑制社會抗爭, 因此, 即便是礦工大量傷亡下, 鮮少有礦工組織群起向社會提出訴求, 各地廢礦後礦工改業轉行更無法集結。

最初, 新北市礦業退休人員交流協會主要以礦工年金為訴求, 在成立文史館後改以煤礦文化保存為主、爭取年金為輔的經營策略, 從中亦獲得勞動部多元就業方案的補助, 以及經濟部、文化部、新北文化局...等單位的挹注。2021 年協會參與了五一勞工大遊行, 期望老礦比照老農或老漁, 每月發予礦工年金並強化照顧罹患職業病的老礦工。平均年齡高於 80 歲的退休礦工上街頭訴求昔日工作環境被剝削, 職場安全與衛生不佳下導致老礦工晚年常因塵肺症等疾病所苦。正如同 1984 年的海山煤礦災變造成許多阿美族礦工罹難, 進而成為促使「臺灣原住民權利促進會」(簡稱原權會) 成立, 為臺灣第一個組織化的原住民社會運動團體。退休礦工如同礦村的原住民, 昔日歷經了生死相關的採礦工作下, 反思了如此的社會不公平、不正義需平反。

勞工大遊行中礦工以「能源危機日夜拚, 礦工生死誰人聽」作為訴求, 以勞工社會運動而言, 老礦工捍衛自身權益亦反映出當前勞動條件改善的議題。為了妥善從事煤礦保存運動所成立的猴硐礦工文史協會, 成為臺灣最重要的礦工文化保存組織, 即便中央與地方政府、高中職與大學、社團



【圖 2】全國各地礦工相關組織於 2021 年五一勞工大遊行的抗爭

³ Martin Seliger, *Ideology and Politics*, (New York: The Free Press, 1976), 14, 91-92.

⁴ 陳伯璋, 《意識形態與教育》(臺北市: 師大書苑, 1993 年), 頁 38。

⁵ Alex Callinicos 著, 杜章智譯, 《阿圖塞的馬克思主義》(臺北市: 遠流出版社, 1994 年), 頁 75。

⁶ 何明修, 〈介於抗爭與協商: 勞工運動在臺灣的經濟社會學意涵〉, 《未竟的奇蹟: 轉型中的臺灣經濟與社會》(臺北市: 中央研究院社會所, 2017 年), 頁 135。

⁷ 何明修, 〈沒有階級認同的勞工運動: 臺灣的自主工會與兄弟義氣的極限〉, 《臺灣社會研究季刊》第 72 期, (2008 年), 頁 87。



組織三年多來不斷地支持，但礦工認為許多硬體環境改善問題始終未獲得新北市政府回應，因此也曾透過記者採訪表達：「老礦工們淪為新北市的作秀天堂」⁸的直白訴求。特別在瑞三整煤場整修完工之際，瑞三本坑環境整備問題、文史館進駐整煤場否、煤礦歷史檔案維護公共性訴求等議題，持續成為文史館與社會對話的重要命題。

三、退休勞工建構勞工博物館之特徵

文化設施的呈現必須扣合在地文化，並且作為在地議題討論平臺，從中凝聚在地認同感。文化則是長期佔據特定空間的人們，以生活總和來呈現行為特質。⁹因此，退休勞工參與該產業勞工博物館建構，是最直接以自身勞動經驗與文化投射於博物館內涵的手段。博物館作為公共議題的蒐集與論述上，應強化文化資源所匯集的公共領域，也必須超越物質性層次的概念蒐集有形與無形文化物件，從中發展出具當代意義的問題意識。¹⁰退休勞工秉持畢生勞動經驗及對該產業之熱情，不僅本身的勞動記憶與產業技術即是無形的產業遺產，自身所蒐藏的老照片、檔案文獻與產業文物，更是佐證產業文史的重要實物。藉由退休勞工具具有勞動公共性的訴求所建構的展演活動，經常可帶給社會重新審思勞工相關權益的重要性。另外，博物館透過專業社群的協力，再以社群成員所建立的社會支持網絡，將可促進博物館經營更深入的社會結構。¹¹退休勞工參與勞工博物館建構，由於本身即是該產業的專業者，因此可提供極為正確的知識架構作為展演的圖文資料。退休勞工參與策展的過程，憑藉著對產業與工作的熱情，隨時檢視展示內容的正確性，大幅提升該展覽、活動與博物館經營的專業性。

博物館可直接影響民眾的文化意識發展，透過展演活動可促使人們重視人本思想，進而聚集公民意識建構博物館成為社會行動平臺。¹²許多退休勞工需要再一次的人生舞臺，藉由勞工展覽或勞工博物館建構，不僅可凝聚更多勞工意識以強化對社會的訴求，還可作為勞工權益保障行動的基地。近年眾多博物館積極於紮根社區，並且從在地展演與典藏機制深入地方多元議題，博物館從事文化保存並反映社會議題時，經常會積極支援文化保存團體。退休勞工所建構的展覽或博物館，藉由產業社群或社區組織投入勞工展演活動籌備，博物館機制則可成為退休/在職勞工發聲的管道。博物館可活用其公共性資源，支持勞工議題藉由展示活動與教育推廣。近年來各地社區常透過歷史照片或地圖來訴說在地文史，透過博物館展演凝聚在地自豪感，並從中連繫世代間情感。

此外，在地的文化保存常促成博物館作為公共議題倡議的平臺，成為外地與在地接觸的場域，讓相關訴求得以透過博物館傳送至各界。¹³退休勞工投入展覽時，經常展示以大量的老照片或書類文獻，透過展覽的籌辦與完成通常可為退休勞工帶來人生成就達成的情感，另外藉由展覽也可讓不同時空與社會條件生長下的觀眾更能理解該產業的重要性，以及體會勞工為社會發展的辛勞。因此，勞工主題的展演活動讓勞工通過「被理解」的過程，可形成退休勞工在年老時對人生回顧上的慰藉，並從中培力出更強大的驅動力持續為勞工權益發聲。

肆、勞工與礦工類博物館案例分析

一、勞工與礦工博物館國際案例

(一) 工會經營勞動史展演—泰國勞工博物館

⁸ 風傳媒新聞，2022年8月引用，<https://www.storm.mg/article/3848094?page=1>。

⁹ 古宜靈，〈都市藝文活動參與選擇行為之研究〉（臺北市：國立臺北大學都市計畫研究所博士論文，2000年）頁2000。

¹⁰ 林崇熙，〈以文化模式拯救蒐藏〉，《博物館與文化》第7期（2014年），頁25-57。

¹¹ 林崇熙，〈文化政策對地方文化館的反挫：並論社群營造之為另類方案〉，《博物館與文化》第6期（2013年），頁3-34。

¹² Australia ICOMOS, *The Burra Charter: The Australia ICOMOS Charter for Places of Cultural Significance*, (1999).

¹³ Elizabeth Crouke, *Museums and Community*, (London: Routledge, 2008).





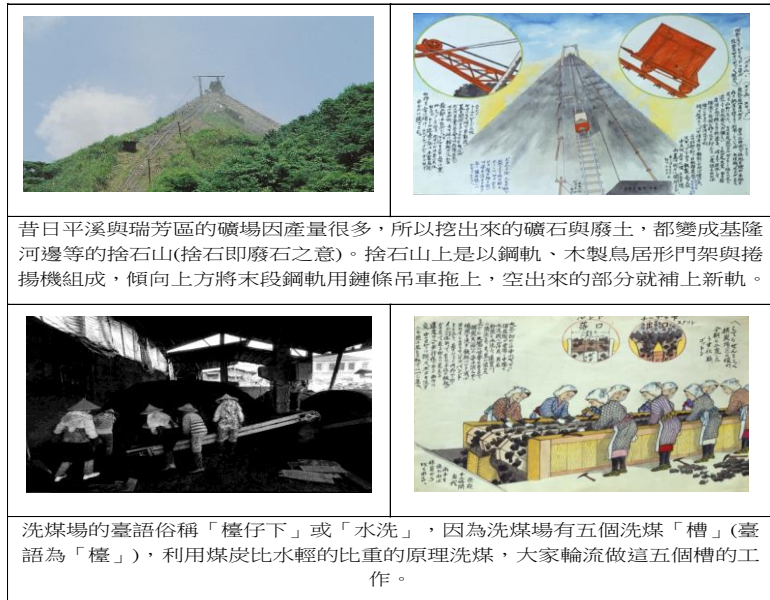
【圖3】田川市石炭歷史博物館

曼谷的泰國勞工博物館以當地工會經營，主要將勞工多元議題導入公眾意識，透過文物與檔案展現泰國勞工在不同政治和社會背景下的各式課題，呈現出泰國勞工的歷史文化並從中識別勞工身份。Siripen Yiamjanya 以泰國勞工博物館為例指出勞工歷史檔案的展示有助於勞動者知識的學習，同時可促進感興趣的觀眾產生情感。在具有堅定意志的博物館同仁與志工的努力下，將博物館建構為群聚有志者的社區，共同協力於勞工權益與福祉的社會訴求。但是曼谷的勞工博物館在有限的空間、經費、設備與技術下，堆疊了眾多的資訊並且難以從新科技來展演。由於勞工議題受到各界關注，因此泰國勞工博物館所論述的議題可連結過去與當下，並且受到國內外勞動社會的關注與支持，例如學校的田野學習、官方與企業的夥伴關係、學術界的研究協力、相關公益團體的合作……等。¹⁴此館與猴硐礦工文史館結合礦工社群與社區住民，建構為訴求礦工權益與煤礦保存的據點十分類似，同樣有社會正義的博物館論述議題。

（二）公私合作礦工記憶展演－日本田川市石炭歷史博物館

位於日本九州的田川市石炭歷史博物館保存了日本最初被聯合國認定的世界記憶名錄－山本作兵衛炭坑紀錄畫，山本於七歲時即到礦坑內工作，退休後繪製了上千張闡述煤礦歷史的畫作。這些珍貴的畫作以礦工畫家的視角呈現礦場裡最真實的歷史脈絡，加上寫實的人景象與機具設備的細部紀錄皆具有極高的臨場感。近年山本的煤礦檔案文獻積極與臺灣交流，多次到猴硐礦工文史館訪談，甚至兩館合作策展。文史館藉由山本的炭坑畫上的圖文紀錄，進行臺日煤礦對比，則藉由相同主題作品觀覽的移轉效應，強化臺灣觀眾更能理解猴硐的煤礦歷史文化知識。

該館雖是田川市立的博物館，但積極與在地煤礦文史團體、學校及國際煤礦博物館合作，是公私協力保存礦工文化的典範。由於日本的煤礦場在二戰後就迅速閉礦，但該館仍透過少數僅存的退休礦工進行口述歷史訪談，更重要的是積極與在地文史團體與各級學校合作，透過社區網絡與大專院校的專業指導，促使該館仍得以從山本作兵衛的畫作之考證，扣合筑豐各地的煤礦文化典藏與展演。可見該館以世界記憶的檔案文獻保存延伸至在地礦業文化，從山本



昔日平溪與瑞芳區的礦場因產量很多，所以挖出來的礦石與廢土，都變成基隆河邊等的捨石山(捨石即廢石之意)。捨石山上是以鋼軌、木製鳥居形門架與捲揚機組成，傾向上方將末段鋼軌用鏈條吊車拖上，空出來的部分就補上新軌。

洗煤場的臺語俗稱「檯仔下」或「水洗」，因為洗煤場有五個洗煤「槽」（臺語為「檯」），利用煤炭比水輕的比重的原理洗煤，大家輪流做這五個槽的工作。

【圖4】猴硐礦工文史館的臺日煤礦文化對比圖像展示

¹⁴ Siripen Yiamjanya, "HERITAGE INTERPRETATION: ANALYSIS OF LABOR HERITAGE IN THE CASE OF THAI LABOR MUSEUM," *Journal on global socio-economic dynamics*, 1.26 (2021):52-62.



作兵衛退休礦工的客觀視角，重新詮釋礦村聚落更具人本價值的歷史脈絡。2016 年該館不僅與新北市的新平溪煤礦博物園區結為友好博物館，更積極帶領日本各地研究煤礦與礦工勞動史的專家學者來臺交流，與猴硐礦工文史館有密切的互動。從該館案例得知即便是公部門經營的博物館，仍必須積極與在地協力並拓展社會對話，並且從地方國高中小學的煤礦教育推廣，以及學術單位專業支持與國際協力，方能彰顯煤礦文化與礦工勞動史對於當代社會發展的意義，例如能源策略、人權捍衛、文化保存、礦場再利用……等。

二、勞工與礦工博物館國內案例

(一) 政府經營勞工史展演—高雄市立勞工博物館

2010 年於高雄市成立的高雄市立勞工博物館（以下簡稱勞博館），是以勞工為主體的中大型博物館，定位於全國勞動相關議題的博物館工作，透過代表性文物呈現內化的勞工精神與價值。勞博館以「打造一座每一位勞動者都能在此找到自己打拚身影，使勞動者對於自我價值感到驕傲的博物館」作為館所宗旨，長期致力於關注臺灣勞動歷史的研究，梳理了臺灣勞動文史脈絡，從規劃了許多勞工相關展示，並積極展出許多勞工權益的敏感性議題。勞博館展示主題皆圍繞「勞動者」，以實景復原、聲音展示、多媒體展演等有趣的展演方式呈現。不僅論述了臺灣勞動史的整體發展，同時也介紹了新興產業崛起、產業工會之於勞工權益的發展、勞工權益運動、女性勞工等多元議題，更聚焦於高雄在地工業發展下的勞動史。

勞博館長年關注於臨港鐵道沿線產業聚落的產業記憶調查研究，以世界記憶的角度進行臺泥、臺機……等企業勞動史之記錄，以退休勞工的個人勞動史扣合至整體產業發展的產業史，特別強調過去從國營事業轉為民營過程，勞工被迫轉職等的課題。勞博館從退休勞工的論述為主體，強調勞工的人本價值下，近年亦與猴硐礦工文史館多有互動，顯見礦工的勞動議題亦是勞博館願意投入的主題。雖然勞博館屬於公有館舍，但透過委託民間從事勞動史調查研究，以文史考證與分析作為勞工權益的倡議者與代言人。

(二) 觀光旅遊型態經營—新北市猴硐礦工紀念館

新北市政府觀光旅遊局設立並管轄的「猴硐礦工紀念館」是猴硐煤礦博物園區轄下的展示館，主要是活用瑞三鑛業在瑞三本坑對面的「烘砂室」與「礦工浴池」遺跡。烘砂室以「猴硐地質生態」主題展示當地特殊自然地貌、生態與人文地景，呈現猴硐當地礦業地層以及基隆河谷複雜的地形，以地質環境教育為展覽主軸。一旁的礦工浴池則是作為礦工紀念館的主展場，主要說明地底煤礦的生成，並且以煤塊提供觀眾體驗。採礦技術方面則以掘進、爆破、捨石、挖礦等採煤主要工作項目為主題，展場以更衣室、模擬坑道、浴池現地遺址來呈現，文物展演部分以礦工隨身物品為主，包含：礦工帽、頭燈、電池、一氧化碳急救呼吸器、水壺、便當……等，並且在牆上陳列多項採礦工具呈現昔日挖礦技術。



【圖 5】高雄市立勞工博物館



【圖 6】猴硐礦工紀念館

整體展場以當地礦工提供自身的歷史照片，詮釋昔日挖礦辛苦的一面，以及矽肺病等礦工職業病等的危害，另外也呈現出瑞三的福利社、賣店與菜車等礦村日常生活與休憩。展覽裝置則是透過古老的電話機聽筒播放出礦工的口述歷史，搭配展室物件企圖呈現礦工挖煤的危險與辛勞。較為可惜的是礦工紀念館展示內容停留在一般的礦業論述，欠缺對猴硐在地礦工故事性詮釋，喪失在地脈絡性說明，例如鮮少呈現瑞三鑛業發展下在地礦工對煤礦產業貢獻，以及礦村生活的細節與趣味。再加上導覽人員非退休礦工，導覽的文化深度不足，難以吸引遊客前來觀賞。綜合前述，此館讓礦工較難呈現礦工的榮耀，加上他者生硬的詮釋產生疏離感，以致礦工對紀



念他們的館所也較無認同感，因此較難以此館凝聚礦村共識也較無意願協助此館之運作。

三、煤礦文化設施經營的反思

在臺灣正式的煤礦文化設施並不多，例如新北市政府觀旅局管轄的猴硐煤礦博物園區，以及平溪區公所管轄的菁桐礦業生活館，其他則是民間博物館，有地方文化館身分僅有新平溪煤礦博物園區，主要是以礦主活用自身礦場作為博物館經營。其中客家礦業生活體驗館則是與猴硐礦工文史館最為類似，藉由礦工個人蒐集礦業文物簡易建構而成，另外巴巴坑道休閒礦場與猴硐坑道休閒園區則是以礦業為主題的民間休憩園區，以提供餐點與體驗活動的商業活動為主。另外則是結合礦業文化保存與公園造景的煤礦遺址再利用，包含有：山佳煤礦、德興煤礦、和興煤礦、復興一坑、順和煤礦…等，已成為地方煤礦文化空間指認的重要遺址。整體而言，臺灣的煤礦文化資產被過度忽視，官方並無正式的煤礦博物館，民間又勢單力薄無法建構專業型煤礦博物館，長年民眾已遺忘臺灣煤礦的歷史文化下，更使得煤礦博物館經營困難萬分。

煤礦遺產是人重要的產業文化資產，產業博物館大部分以產業技術與發展歷史文化為主，其次大部分是對地方社會發展的影響，通常對於勞工的詮釋甚少。例如在臺灣眾多糖廠的展示中，僅論述國家與地區的糖業發展，甚少著墨在地記憶與勞工文化。猴硐礦工文史館甚至是由退休勞工自力創建博物館並成為各界矚目的案例，除了礦工從年金爭取運動轉化為勞動階級權益訴求以外，官方的礦工紀念館欠缺在地溝通下，展演內容僅能從一般人與礦工的二元差異性，故以他者策展下詮釋了礦工文化，無法呈現多元礦工的共通性與複雜議題。例如停業多年的礦坑所呈現的異質空間，加上與絕大部分無關聯的挖礦經驗，多年來礦工文化保存的議題始終無法突顯。

由勞工與礦工博物館的國際案例可得知，近年博物館事業以地方學展演地方知識，並以人為本轉譯物件意義來提升社會影響力，如同原住民博物館以部落參與策展，族人擁有詮釋權主導展演，以確保文化主體性與正確性，更可強化在地關懷。部分煤礦博物館過度訴求懷舊情感下，就像臺灣各地興起眷村文化保存案例，許多是由原眷戶規劃的展覽以及眷村文化節慶的舉辦，皆是特定族群從他者拿回文化詮釋與文化再現的權力。雖然眷村文化展覽空間大量以昔日的眷村常民文物陳列，述說從軍旅工作到家務的歷史文化，但是在延續眷村的懷舊感之同時，若無法檢視雨後春筍般眷村文化設施崛起的意義，那麼眷村保衛國家社會的認同以及眷村生活懷舊風，將可能逐漸遮蔽多元意見並成為新的文化霸權。¹⁵博物館展示要獲得利害關係人的認同，應是培力其認同的啟蒙過程，並且包容當代社會多元觀點。¹⁶王嵩山認為博物館必須更積極的回應相關的社會議題，因此，延續過去新博物館學傳統，公共博物館學（public museology）要能針對前述困境，運用博物館（蒐藏、展示、教育、治理）技術提出批判性的闡釋。¹⁷相對於新北市觀旅局設立的猴硐煤礦博物園區與礦工紀念館，仍僅是延續瑞三鑛業由上而下的在地支配，即便策展過程也從礦工口述歷史獲得照片與歷史檔案，但展覽詮釋方式猶如礦業殖民般以文化殖民置入了貓村在礦村的符號。使得園區內的礦業展示不被在地礦業聚落認同，局限於物件與模型的展演內容，亦無法滿足民眾深度文化體驗的需求。

伍、猴硐礦工文史館籌建與文化詮釋的主導

一、退休礦工自主性建立猴硐礦工文史館創立

猴硐礦工文史館除了展演煤礦文史以外，更彰顯礦工為社會之貢獻之意義。該館發起人周朝南長年來於坑內外拍攝紀錄採煤作業，於瑞三採煤、瑞三本坑修復、新平溪煤礦復坑等工程中，記錄保存甚多照片與檔案文獻，同時也記錄過去採礦的日常。2018年成立「新北市礦業退休人員交流協

¹⁵ 江瀟因、陳佳利，〈眷村、博物館與性別：論龜山眷村故事館之性別展演〉，《博物館與文化》第2期（2011年），頁53-87。

¹⁶ 陳又淳，〈城市博物館與認同建構：以高雄市歷史博物館為例〉，《博物館與文化》第2期（2011年），頁89-136。

¹⁷ 王嵩山，〈臺灣的博物館與博物館學：導論〉，《博物館與文化》第2期（2011年），頁1-18。



會」積極訴求老礦年金後，於隔年 8 月成立「煤鄉礦工文史館」將自身與夥伴所蒐集的煤礦文物展出，成為退休礦工自主保存煤礦產業記憶遺產之典範。其後改名為「猴硐礦工文史館」，並且成立「新北市猴硐礦工文史協會」，積極從事煤礦文化推廣教育工作。

由於猴硐礦工文史館尚未正式立案，既非新北市正式的地方文化館，建物與土地的適法性問題也必須解決。該館經營者以平均 70 歲以上的老礦工為主，該館並無組織編而是以前述協會為主體經營館所下，以全員志工型態來排班分工。以創立者周朝南與社運者毛振飛兩位退休礦工作為意見領袖，前述文史協會理事長則作為對外代表之一；經費來源部分除了礦工們自掏腰包外，主要經費來自中央與地方政府的不定期補助款。雖然一切都在非常態下經營館所，但是在礦工們訴求礦業文化與礦工權益下，在社會各界的支持與協力中，讓文史館雖然沒有博物館與文化資產專業，近年仍可主辦或協辦豐富的礦業文化展演活動。

回溯自 2016 年起周朝南參與新平溪煤礦博物園區舉辦的「煤記憶」特展歷程，提供數張自身拍攝的坑內攝影作品，當時與山本作兵衛炭坑紀錄畫一同展示，藉此比對臺日兩地的煤礦文化。藉由煤礦展覽啟蒙設立博物館思維後，更積極典藏的煤礦文史檔案與文物，並將其保存記錄、分析研究、教育推廣，並開始尋求公私部門與學界的協助。由此可知「新北市礦業退休人員交流協會」的礦工年金爭取運動是文史館成立的契機，豐富的煤礦文史檔案與工具器物是猴硐礦工文史館的根本，瑞三本坑外的「電池室」與「更衣室」則成為主展場，作為礦工文史保存與推廣的據點。

退休礦工以博物館機制積極投入煤礦文化保存工作，持續性的煤礦文物典藏工作，加上礦工本身專業的礦業知識可快速精準地煤礦文史教育推廣，是猴硐礦工文史館順利成立的主要因素之一。更重要的驅動力在於官方在猴硐煤礦博物園區籌設過程中，大量使用了當地礦工的歷史文獻資料，但是展覽空間的圖文、模型與故事線等呈現，長期不受到在地礦工的認同，無法建立情感投射。特別是以「貓村」作為當地觀光發展的地方品牌而言，造成前來的許多觀眾將凝視的重點放置於貓而非煤礦文化，整體園區不論對於煤礦專業的呈現或是礦工情感的依附，皆無法滿足礦工的需求，促使瑞三鑛業退休礦工與職員自主另立猴硐礦工文史館，且諷刺地就位於猴硐礦工紀念館數步之遙。

二、猴硐礦工文史館籌備的基礎－煤礦文化典藏行動

(一) 瑞三鑛業老照片典藏

猴硐礦工文史館的老照片典藏量十分龐大，擁有臺灣最大產煤量的「瑞三煤礦公司」歷史照片超過三千張，主題可分為過去「營運時期」的照片以及結束營業後「礦場修復」。依據本研究可分類「瑞三鑛業公司經營管理」、「採礦技術與設備－坑外」、「採礦技術與設備－坑內」、「瑞三工會活動與福利」、「煤礦聚落與日常生活」。以及結束營業後因應觀光進行本坑的「礦場修復」則分為「瑞三本坑修復工程」，修復工程中會分為「瑞三本坑修復工程－坑內」、「瑞三本坑修復工程－坑外」作為照片分類，其類型如下表所示。

表 2. 煤礦老照片分類與主題

分類		主題
礦場營運時期	瑞三鑛業公司經營管理	礦務局、舊礦業所、瑞三鑛業事務所、瑞三鑛業職員、國際交流、瑞三鑛業產業工會、職員歡送會、建興會館、獎學金、瑞三幼兒園、安全標語、災害防治海報、安全週衛生週、充電室、消防演練、消防車捐贈、一氧化碳自救器演練、救護隊、石粉、安全管理員、李登輝、瑞三紀念物、退休員工歡送等主題
	採礦技術與設備－坑外篇	瑞三本坑、瑞三復興坑、瑞三鑛業侯硐礦業所、機關車、機關車庫、降煤道、抽風機房、選洗煤場、巴姆洗煤機、汗水處理場、礦工浴池、門額、工程牌、工作牌、水泥支柱、安全衛生週、侯硐車站、輸送帶、儲煤場、運煤橋、幫浦、鐵工廠、浴室、礦車、排風機、空氣壓縮機、檢



		身室、充電室、翻車斗、風災等主題
	採礦技術與設備－坑內篇	瑞三本坑、瑞三復興坑、岩石採樣、採煤、輸送槽、領班、掘進工、掘進工程、檢警、推車工、警打作業、改修工程、灑水設施、坑內風量、測風點、安全支架等主題
	瑞三工會活動與福利	建興會館、尾牙、自強活動、礦工代表、慶生會、舞蹈技藝研習班、瑞三福利社、瑞芳礦工醫院等主題
	煤礦聚落與日常生活	中元普渡、選洗煤、工寮、職員宿舍、風災、婚禮等主題
瑞三本坑修復工程	瑞三本坑修復工程－坑內篇	坑內主題礦場修復過程、礦場修復材料、礦場支撐架設工法、礦場坑內完整記錄、礦工修繕作業、礦場修復新進設施、礦場坑道探勘、礦場改修工法照、礦工修繕作業念等主題
	瑞三本坑修復工程－坑外篇	坑外主題礦場修復廢棄處理、礦場修繕材料、人員合影紀念等主題

(二) 瑞三鑛業檔案文獻典藏

猴硐礦工文史館的博物館行動是由典藏龐大的煤礦檔案文獻開始，典藏的檔案文獻主要是瑞三鑛業各類文史資材、簽辦公文、佈告欄公告、檢查報告、測量日誌……等等，其當年工作時所留下的文獻資料與礦工工具。相關書費文件如下所示。

1. 煤礦建議書

主要為記載瑞三鑛業公司在營運煤礦時所面臨的問題及解決方式，包含公司內部的行政更動或是與政府政策間應對改善方式。

2. 鑛業書籍

鑛業書籍分為兩項，瑞三鑛業公司所編定之礦場安全守則，以及冶礦五十年，內容上分別描述礦工在礦廠內工作時，其中機電、煤塵清理、排水、落盤、炸藥使用……等等之工作安全守則與礦工獎懲等。

3. 事業計劃書

內容主要為瑞三鑛業公司各礦場諸如：士林東勢坑、侯硐瑞三本鑛、侯硐瑞三新坑……等等煤礦場之一年度計畫，計畫內容主要包含礦場沿革、礦場地質及其礦床概況、坑內掘進計畫、坑內運搬計畫、機電、排水、通風、煤炭分級與精煉、煤塵清理與防治、火藥使用、礦場保安……等等之工作內容。

4. 鑛業災害與職業病

礦工在礦坑開採時所需要面對的危險環境和風險，不論是因為地震所引起的礦坑崩落、礦坑內煤塵所引發的爆炸，或是岩層落磐引起的災變等，皆能應證礦場俗諺中「入坑時，是土地公的命，出坑時，才是自己的命」過去礦工的辛苦心境。如檔案文獻所典藏不論是對於礦工的安全訓練課程、礦場的安全守則及督察員的訓練以及礦場內設施的檢查表等，皆與礦工的工作環境安全衛生密切相關。

5. 礦災救助

礦災資料分類表為過去瑞三鑛業公司再進行礦坑開採的營運間，所記載的礦災災變事件，其中以岩層崩塌所引起的落磐災變為最常致命的災害，可從資料記載上看見過去礦工在礦坑內的挖掘及工作環境的危險性。另外，當其他礦坑發生災害時，瑞三鑛業公司也會發揮人溺己溺的精神去協助救災與捐助，呈現出鑛業產業間互助幫忙的情感。

6. 礦場安全管理



【圖 7】1950 年代瑞三整煤場與猴硐橋歷史照片

礦場安全的重要性在民國 73 年發生的三大礦災之後，政府開始有明確的規定和礦業工會亦進行強力的推動，從瑞三鑛業公司的礦場安全分類表可發現民國 73 年之後為礦場安全訓練實施最為密集的時候，專門的安全訓練課程嚴格規定礦工參與，以降低和避免礦災災害的發生。

7. 重大礦災事件

礦業災害的發生往往都是造成許多的傷亡人數，礦業過去為臺灣經濟主要的生產者之一，資料中所記載的礦災紀錄皆為較重大的礦災事件，發生時往往都令人措手不及，也反映出過去礦坑開採時所需要面對的危險。

8. 礦場安全教育訓練課程

內容主要在描述瑞三鑛業公司在礦災防治時，所進行之礦工坑內外安全教育訓練，教育訓練針對落盤、安全領班、救援隊、安全督察員……等訓練，受訓內容則包括幻燈片播放式教導，以及發生礦災時之演練、急救實務……等課程。

9. 礦場公傷善後處理報告表

「礦場公傷善後處理報告表」是瑞三鑛業紀錄礦災後處置的制式表格，主要描述當礦場內災變發生時所進行之一系列紀錄，包括受災者姓名、受傷部位、災變地點、災變處理方式、緊急處理方式、改善狀況……等，詳細紀錄每次災變之原因與處理方式，並確實改善礦場中因人為亦或是自然所產生之災變，以保障礦場安全。

10. 勞保津貼

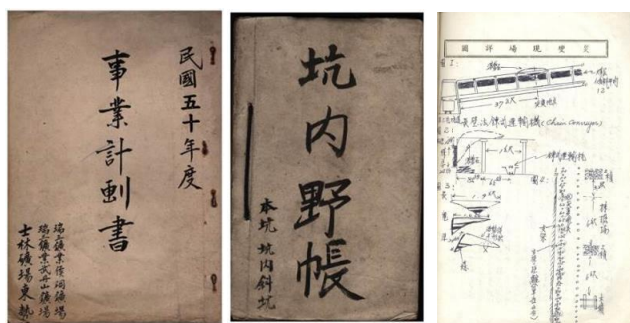
內容為瑞三鑛業公司津貼內容，諸如：傷害津貼、殘廢津貼、生育津貼、配偶生育補助、喪葬津貼、養老津貼等等，並詳細紀錄申請津貼給付礦工之礦工卡片號碼、職別、姓名、年齡、申請津貼類別、月給工資、申請給付金額、聲譽日期、事故內容……等資訊。

11. 瑞三工會活動與福利

瑞三鑛業公司產業工會為提升瑞三鑛業礦工福利、與公司溝通和礦工相關事項協助的組織，提供工會會員的福利服務和關心礦工會員的職責，例如協助會員子女以課業上的佳績申請「礦工會員子女的獎助學金」，在佳節時慰問關心因傷住院的礦工會員同仁並致上慰問金，還有響應民間愛國自強捐獻運動來表達瑞三鑛業集體員工的愛國情懷；另外也會轉知上級工會組織所宣導的事項和活動舉辦的響應，像是臺北縣總工會在臺北市中山堂所舉辦的愛國自強座談會，瑞平礦工服務站辦理的烹飪和植花技藝課程報名資訊，臺北縣總會辦理的勞工幹部講習班參與等，作為傳遞過去礦工與資方間管道，可以透過資料的詮釋來了解過去瑞三鑛業公司給予礦工的福利活動以及過去社會風氣對於產業的影響。

(三) 猴硐煤礦文化典藏的意義

周朝南於 1960 年代起於瑞三鑛業擔任領班後，長年蒐藏當時的煤礦相關檔案，以及工作時所使用的工具器物，特別是工資表與相關書類文件，以作為自身辛苦賣命於礦場工作的證明。1990 年代起周朝南從瑞三鑛業逐年報廢的龐大書類文件中，先行找尋出與自身相關的檔案，並且妥善典藏重要會議紀錄與關鍵主題，例如：礦業圖、礦災、救災、健康檢查……等。當時看似缺乏保存價值的礦業公司行政文件，以今日對煤礦文史的研究意識而言，卻是極具重要性參考文獻。除了瑞三鑛業的檔案文獻以外，周朝南也於礦坑內



【圖 8】事業計劃書與坑內野帳歷史檔案



大量拍攝該班所屬礦工記錄於坑內工作情況，當時主要目的僅為礦工留下坑內工作紀錄，讓他們家屬得以透過影像得知其工作辛苦。如今以文史考證的角度來看這些坑內採礦影像，是昔日礦場內極為少數由礦工於坑內自行拍攝紀錄的案例，這些珍貴的影像也成為 1960-80 年代煤礦場坑內作業重要的影像。

目前文史館持續積極蒐集礦業歷史檔案，已從瑞三鑛業延伸至周遭地域不同礦業公司廢棄的資料，以紙質文物為主的檔案文獻雖然因時代久遠而有黃化與脆化的自然劣化現象，但大致而言保存良善，雖然館內保存環境無法控溫控濕，但尚未出現嚴重的黴斑或蟲害等生物劣化。文史館所典藏的礦業老照片與檔案文獻已有超過三千筆已透過筆者的掃描與拍攝等數位化作業，以具有歷史意義的口述記錄下之後設資料建構，並上傳至文化部的「國家文化記憶庫」，已大幅強化其公共性與進用性。礦業歷史照片雖然許已佚失，但透過影像電子檔典藏以及文化部網站的呈現，仍可完整呈現以礦工的角度所拍攝的礦工勞動史。

文史館的文物與檔案文獻屬於地方層級的煤礦記憶，礦工所典藏檔案文獻包含煤礦技術工程圖與地形圖，這類型檔案文獻雖然不具國家級價值，但是具有各地礦場的文化意義，因此具備地方型文化價值，可朝向國家記憶庫的登錄來保存活用、博物館展演與教育活動。未來若能以世界記憶名錄的準則以檔案文獻的時代性、地域性、人物或族群、題材與主題、形式與風格等價值分析，結合瑞三鑛業的家族企業串連臺灣各地煤礦文獻，仍有機會建構臺灣最基層的煤礦記憶。

三、他者詮釋與貓村文化威權下的驅動力

猴硐礦工文史館的成立與運作全靠年邁的老礦工，是什麼驅動力促使礦工在高齡下仍得以妥善經營博物館？透過訪談與田野觀察發現，反抗他者的文化詮釋與威權置入，尋求礦工自我認同與煤礦文化主導性是重要關鍵。薩伊德的東方主義主要談西方觀點下對東方世界所產生的文化態度之殖民主義，從西方的價值判斷來解析對東方的刻板印象，亦從中界定了西方自我的優越性。在欠缺東方在地詮釋下，西方僅以有限的認知來分析，導致東方研究缺乏學理真實性下產生許多錯誤。在西方處於權威與強勢下，東方則淪為被詮釋與被支配的一方，甚至東方就得成為西方刻板詮釋的樣貌，長年下來甚至東方亦不自覺地受到深遠影響。¹⁸猴硐聚落居民現今仍以退休礦工為主體，建立礦工文史館即是彰顯自我認同與在地意識的意義，藉由礦工自主詮釋煤礦文化下，期待去除猴硐等於貓村的符號化，透過博物館運作機制讓猴硐得以回到煤礦文化的真實性保存，進而從事煤礦文化教育推廣強化普及性，此博物館行動即是對立於他者詮釋與文化威權的社會行動。

關於博物館與社會正義的論述部分，Richard Sandell 提出博物館對個人生活與社群的影響，以及文化機構對抗社會不平等下，可包含有歧視、疾病、犯罪與失業。近年博物館友善平權的議題雖然已被廣泛討論，但社會不平等下的文化權威性仍經常出現在原住民部落、農村聚落等弱勢社群。博物館作為社會良知的社會組織，應藉其專業建立更包容、公正與互相尊敬的社會。¹⁹由於博物館經常在多元族群與權力關係中游移，在如此文化再生產與建構性特徵下，如何避免文化權威性造成負面影響，並從中建立具友善、包容與平等的社會將是關鍵。三年多來透過猴硐礦工文史館的運作可得知，礦工藉由博物館經營將既有的觀光政策「貓村」逐漸去符號化，官方設立的猴硐煤礦博物園區也因遊覽功能逐漸低落而邊緣化。退休礦工藉由博物館社會行動快速建構「礦工意象」，以人為本的社會正義訴求形成正向的集體意識形態，將礦工符號化為保存煤礦文化的主體。在產官學界不斷挹注猴硐礦工文史館下，以礦工作為猴硐煤礦保存主體以及退休礦工投入文化公益的意義，逐漸將退休礦工的博物館行動典範化，並塑造為退休勞工保存該產業文化保存的經典。

陸、猴硐礦工文史館籌建與文化詮釋的主導

¹⁸ Edward Waefie Said 著，王志弘等人譯，《東方主義》（臺北市：立緒出版，1999 年）。

¹⁹ Richard Sandell, *Museums and the Combating of Social Inequality: Roles, Responsibilities*, (London: Resistance, in R. Sandell (ed.) *Museums, Society, Inequality*, 2002), 3-23.



透過煤礦文史典藏行動所開啟的猴硐礦工文史館，為了確實詮釋在地煤礦文化，開始以展覽策畫、教育活動與礦業專業用語研究落實博物館行動，透過社會多元網絡的支援，建構了文史館自身的博物館專業。

一、猴硐礦工文史館展演空間建構

(一) 礦工歷史常設展

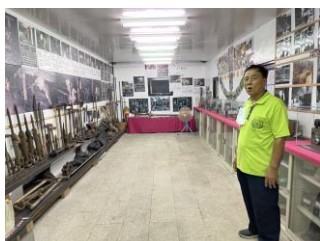
常設展主場館以原瑞三本坑旁的電池室為主，展場建立於特展「近礦」為主，主題有：入坑準備、各司其職、安全檢測、掘進爆破、屈伸採礦、女性礦工。另一處二樓的採礦文物展示區設置於瑞三本坑上方變電室，典藏的工具種類有礦掘類、工需類、救護類、軌道類、改修類、爆破類、通風類、礦電類、礦產類、礦測類、輸送類等，主要以工具陳列的方式呈現。

(二) 煤礦檔案文獻與器物陳列空間

最初展演空間的整備十分克難。其後因公共電視的「苦力」

連續劇於猴硐的馬坑遺址拍

攝，留下許多板材與木櫃，讓退休礦工決心建立較為完整的展覽空間與檔案文物典藏庫。文史資料展示區主要設置於瑞三本坑的二樓更衣室，主要介紹猴硐礦工文史協會與文史館的起源，以龐大的檔案文獻陳列作為文史館的導覽煤礦專業的基礎資料。本展區藉由豐富的歷史照片呈現昔日採礦情景，並且與日本的山本作兵衛炭坑紀錄畫、北海道煤炭攝影等相互比對展演。如同泰國勞工博物館般，文史館的文物陳列因空間不足，加上礦工期待完整呈現煤礦文化系統，因此文物猶如擠沙丁魚般堆放。



【圖 10】周朝南及其創立的採礦文物常設展



【圖 9】猴硐礦工文史館一樓礦工歷史常設展

(三) 礦業地景模擬與環境整備

猴硐礦工文史館在新冠肺炎三級警戒無法開館與活動舉辦下，積極從事礦業地景模擬與環境整備。耗費最大心力的就屬「天空模擬礦坑步道」，以鋼構補強二樓並自行搬運杉木至天橋廊道搭建三節木支撐，廊道盡頭以大圖輸出隧道影像模擬，以彌補觀眾無法進入瑞三本坑理解坑木支撐之憾。此外，瑞三本坑前廣場則新增礦車展示，坑內由瑞芳高工協力燈光照明，再加上步行環境優化、坑道支撐架油漆防鏽、強化樓板與支柱穩固性、廣場綠美化工程、休憩桌椅街道家具設置……等，可見文史館的煤礦遺跡管理維護工作十分確實。



【圖 11】猴硐礦工文史館二樓「天空模擬礦坑步道」

二、新北市協助的礦業文化推廣活動

2020 年由新北市文化局補助猴硐礦工文史館配合新北市政府主推的青春山海線，擴大舉辦猴硐地區煤礦文史活動。其中，「近礦」特展則是以猴硐礦工文史館的文物為主，再以專業的博物館特展呈現出昔日煤礦文化；另外，「礦時」主題式實境遊戲以平行時空為概念吸引青年輕一輩民眾參與。不論是礦時的實境遊戲還是近礦的特展，皆是由新北市文化局委由專業團隊執行，藉由猴硐礦業文史館典藏豐富的煤礦老照片、檔案文獻、口述歷史等作為展覽與遊戲的基礎，再以昔日的採煤作業與礦村生活作為故事軸線，以礦業記憶為主軸引導民眾更為親近礦業文化。「宿命」礦工紀錄片則是以猴硐礦工文史館為主體，藉由該館與礦村的主要礦工口述歷史來記錄瑞三鑛業發展歷史。

(一) 近礦—風·光·坑道記憶



2020年8-10月所舉辦的「近礦」特展,以「近況(礦),好嗎?」作為展覽主題,從一句簡單問候企圖拉近民眾與礦業的距離。展覽室位於猴硐礦工文史館一二樓,原瑞三本坑電池室的展區有展演礦業歷史照片的「記憶,攝下經典」,以及模擬礦工作業與使用工具的「溫度,拾起物件」,更衣室展區則以瑞三鑛業為主的歷史檔案文獻呈現「滋味,閱越史料」。展區內的所有礦業工具、老照片與歷史檔案皆由退休礦工所提供,文化局委託專業團隊則是以博物館展示手法,貼近一般民眾觀賞的展示技巧優化原有以礦工較為簡略的裝修與護貝照片拼貼,有效提升該館的展覽品質。特展期間透過文化局的宣傳讓眾多民眾前來觀賞,特展結束後退休礦工回收利用原有展板與展架,轉化為常設展型態持續作為展演活動與教育推廣之用。

(二)「礦時」主題式實境遊戲

2020年9-11月舉辦的「礦時」實境遊戲以平行時空為設計思維,參與遊戲的玩家可跟著主角阿努實地穿梭猴硐礦業遺蹟探詢他的礦工父親,在猴硐的遊客皆可藉掃描過程中的QR CODE隨時進入遊戲中體驗。另外在限額報名的八場深度體驗規劃中,猴硐退休礦工協力以「真人圖書館」的方式,透過歷史檔案文獻的閱覽以及模擬礦工導覽方式深化參與者理解煤礦文史知識。

(三)「寄命」猴硐礦工紀錄片

2021年所拍攝的「寄命」猴硐礦工紀錄片由文化部文化資產局補助,透過礦工的訪談與現地拍攝,讓礦工回憶過去工作與生活的紀錄片,並期望世人能記住礦工為了臺灣產業發展在坑裡出生入死的貢獻。

三、猴硐礦工文史館主辦的煤礦教育推廣

(一)猴硐礦工生活記憶漫遊導覽

透過勞動部的補助下,常年舉辦猴硐礦工文史館除了館內導覽,也積極透過猴硐地區豐富的煤礦遺址導覽,並從中串聯瑞三鑛業整體遺址群。常年舉辦的「猴硐礦工生活記憶漫遊導覽」,民眾可透過網路預約報名,於猴硐火車站集合後經過瑞三整煤場到瑞三大樓、美援厝、復興坑...等²⁰,最後再回到猴硐礦工文史館導覽作為活動的結束。礦工導覽的方式與活動舉辦,在與外界多方組織合作下不斷優化,不僅開始大量使用照片與檔案文獻以外,也積極與在地店家與餐廳合作,讓整體導覽行程輔以歷史照片,確實促使參與民眾得以比對今昔文化地景。

(二)一日礦工真人實境體驗

在2020-2021年在社造計畫補助下所舉辦的「一日礦工真人實境體驗」,由文史館主辦模擬礦工深度體驗,讓民眾得以從服裝到挖煤、飲食等的礦工採礦與生活日常體驗。活動起點以猴硐礦工文史館開始,透過礦工服裝配備著裝,再透過沿線的礦業遺址導覽讓民眾猶如上工走在礦村中,最後在猴硐坑體驗採礦、推車、用餐等,近期則改為配合大型文化活動方舉辦。

四、礦工術語詮釋研究行動



【圖 12】猴硐礦工生活記憶漫遊
導覽

2020年9-11月期間,新北市猴硐礦工文史協會受到新北市社區營造補助,前後兩年進行「坑內作業現況模擬實作與礦工數與詮釋紀錄」與「礦工術語詮釋影像紀錄」。大部分於猴硐礦工文史館擔任志工的退休礦工,過去曾是擔任領班或是瑞三的高級職員,因此擁有高度的礦業專業知識,對於過去經常使用的礦業術語也記憶猶深。相對於礦務局所頒定的法定礦業用語,部分與礦工所使用的術語或暱稱有所差異,即便退休至今仍十分在意礦業術語的正確性,以及導覽時正確地使用專業用語的再次確認。

²⁰ 猴硐礦工生活記憶漫遊導覽景點:火車站、願景館、選煤場、運煤大橋、猴硐坑、瑞三大樓、變電所、醫護室(王醫師診所)、美援厝、馬坑、復興坑、復興橋、木工場、柴油機關車庫、烘砂室、礦工浴室、運煤吊橋、本鑛坑口。



推廣的社會行動。

一、勞動情感的浸潤

從新北市礦業退休人員交流協會訴求礦工年金下，凝聚了勞工情感與權力捍衛，延伸至即便政府不發礦工年金，礦工仍無償付出老人年金來建構猴硐礦工文史館，當天各大報依此作為主標題並迅速渲染社會各界。老礦工們強調戰後的煤礦產業支撐了國家重大建設與產業經濟命脈，成功將礦工個人勞動史扣合國家發展的大歷史，獲得更廣大的社會大眾認同。比起礦工年金而言，礦工對國家社會的貢獻更具正當性，猴硐礦工文史館轉而以博物館技術訴求煤礦文化保存，進而從礦工勞動情感獲得更多社會支持。

猴硐礦工文史館的礦工群像以融入於展演活動總體歷史脈絡的彙整與論述，聚焦於猴硐煤礦產業發展及礦工群像的建置。與其他煤礦博物館不同的是，透過礦工的口述歷史親口傳達採礦生命經驗與勞動情形，強化礦工個人經驗的傳達並捲動觀眾情感。文史館透過礦工籌建、共同策展與活動執行下強化礦工群像的傳達，使社會各界更重視礦工的重要性。換言之，猴硐在地退休礦工所建立的猴硐礦工文史館，對於煤礦文化保存的集體意識，主要為了具體實踐礦工的社會地位，從中鏡射為自我認同，再藉由博物館行動，喚起社會各界協力描繪猴硐礦村發展的願景，進而再獲得更多的社會支持。由此可知，勞工的展演經常建構在勞動公共議題之上，因此退休勞工以濃烈的勞動情感浸潤於博物館展演活動，從中讓觀眾也感受其熱情進而有同理心。透過展覽的呈現與大眾傳播產生觀者的换位思考，讓社會大眾更為重視礦工的權益。

二、勞動經驗投射於博物館行動與地方營造

猴硐礦工文史館於 2015 年透過新平溪煤礦博物園區與日本田川市石炭博物館的文化協力下，啟蒙煤礦文化保存行動意識，從日本前來的專家學者縝密地調查猴硐礦工勞動史，重新評價了礦工文化價值的重要性。雖然新北市政府觀旅局長年以來與猴硐礦工文史館處於緊張對立關係，但是 2019 年在新北市政府文化局與文化部逐漸重視文史館的建立，並給予實際的補助或展演活動支持。藉由文化局委由專業廠商於礦工文史館策畫特展下，礦工待展期過後便逐步增補圖文與文物，習慣將展示空間填滿的展演特質下，中央與地方政府所支持的展區接被老礦工依自身煤礦專業填補空白。可知老礦工欲將勞動經驗充滿展區，並樂於完全性地掌控礦業文化詮釋群。

近年在礦業文化路徑與地方創生等政府政策的操作下，猴硐礦工文史館亦關注於地方發展議題，並期待以博物館豐富的典藏來述說過去臺灣社會長期被忽略的礦村，以「我們自己的故事，我們自己說」傳承礦村故事，文史館除了設置文展演設施外，還積極從事環境綠美化工作。另外，藉由礦業文化導覽活動，捲動更多民眾前來學習體驗煤礦之市與礦工文化，無形中提升了在地店家的生意，更讓猴硐如此長期衰退的礦村聚落，在貓村光環已逐漸黯淡的情況下，以及新冠肺炎疫情三年多的深刻影響下，促使各界重新檢視猴硐的觀光旅遊應更強化在地礦業文化基因，讓過去長期荒廢的煤礦遺址又再度成為社會大眾所討論的議題。

如前述猴硐礦工紀念館中的礦工文化設定為「被論述者」的角色，猴硐煤礦博物園區過去在策畫過程中，常以去脈絡化方式片斷式保存煤礦文化。但猴硐礦工文史館在各項展示規劃、教育活動的策劃上，較為妥善運用礦工的採煤知識與經驗，礦工作為創館者志工投入共同策展與職人講師等身分。可知猴硐礦工文史館積極進行勞動者的口述歷史採集，礦工們為求自身勞動經驗與煤礦產業知識得以投射於博物館，促成展示與活動再脈絡化的過程中，能夠更為貼近猴硐礦工的生命經驗。相對於猴硐礦工紀念館不被在地所認同，也有別於其他勞工主題展覽是由他者詮釋勞動者，在猴硐礦工文史館是由在地礦工自我詮釋，透過自身的勞動經驗與勞工權益訴求，直接反應於博物館的經營與環境營造上。

三、退休勞工參與文化詮釋

多年來原住民族的民族自決促進了部落自主性的文化實踐，過去許多博物館仍未檢討與修正，讓



模糊的地方影響無法系統性呈現文化全貌。盧梅芬從博物館的原住民異己再現談後殖民展示，認為當代原住民博物館應解構博物館權力與支配秩序，以彰顯原住民詮釋自身文化的正當性，並且強調展示內容應反映對人的關照與主體性。舉例加拿大原住民有權要求公平地參與博物館的文化保存與展示，彰顯博物館詮釋權應尊重原住民主體性。²³如同原住民面對殖民者的自我保護心態，過去礦工在礦業聚落位於社會體系最基層，後礦業時期的當代詮釋又是非一般人來詮釋下，經常導致礦工面對如此文化殖民逐漸強化自我保護心態，甚至常突顯資方與勞方的二元差異與對立。猴硐礦工文史館已藉由博物館專業，企圖以礦工對社會國家的貢獻論述，獲得社會尊敬並從中喚回退休礦工身分認同，此是過去臺灣社會勞工運動鮮少的策略。

猴硐礦工文史館積極建構在地礦工參與博物館的管道，並將礦工形塑為專業經驗的陳述者，而非博物館單方面的資料呈現。三年多來舉辦多場交流活動與營隊，讓在地住民與一般民眾得以相互交流，並且積極培訓礦工與住民志工，更促進了社區直接參與文史館的運作。在導覽的過程經常以老照片與檔案文獻佐證，並進行一日礦工體驗以「礦工劇場式」導覽，藉由礦業勞動的重現與模擬，加強民眾與礦工的互動與情感，從中也深化礦工參與文史館運作的程度。

四、堅強集體意識的專業社群營造

林崇熙指出地方文化館永續經營的策略，不在於增加專業人員、強化人員培訓、寬列經費、擴大館舍空間等，而在於應明確地定位地方文化館之為參與型博物館，了解參與型博物館的業餘性、常民性、灰色性等性格來成就一個具有實驗性的社會基地。如何以「社群營造」來取代「社區營造」的立論基礎，不管是以既有社群經營或是由館所來培力新社群，都將能藉由實踐公共參與來挖掘出社區或社群的公共議題、活化地方資源共同參與地方營造工作。²⁴猴硐礦工文史館如同許多資源有限的地方文化館一般，由礦工作為主要志工來源，同時提供最主要的文物與檔案文獻，也必須從事導覽與教育推廣。即便在資源相當克難的條件下，幾乎以無給職的志工所經營，為何文史館得以三年內獲得各界支持？如同前述礦工社群營造至為關鍵，除此之外還需要怎樣的關鍵因素置入呢？透過集體意識、自我認同與社會共識下，將可促使特定專業社群營造建構經營良善的博物館。

猴硐礦工文史館比起一般中小型地方文化館更欠缺資源與人手，為何在 2019 年成立後的短暫三年間即可擄獲廣大礦工與在地礦村認同，並獲得中央與地方政府的多元補助，包含博物館、社區營造、多元就業、文資調查……等。透過媒體大幅報導下，捲動更多社會各界的單位前來，主要有學校與學術機構的投入，相關社群團體的協力以及企業的支持。如同前述文史館是以礦工社群營造而成，以退休礦工積極參與下完整化煤礦議題博物館專業，藉由礦工自我認同與年金的爭取等社群利益，逐漸擴散至煤礦文化保存與礦村再生的公共利益，以如此廣受社會各界支持下運作該館。鑑此，以猴硐礦工文史館極度克難的資源條件下，從勞工運動轉化為博物館行動，可作為我國博物館經營策略擬定參考的部分如下。

- (一) 集體意識建立－從礦工權益集體意識轉化至煤礦保存社會共識。
- (二) 集結共同社群－集結礦工社群與社區住民建構社會發聲據點。
- (三) 成立社群組織－成立工運與文化協會相互加值促進集體意識的落實。
- (四) 專業知能培力－持續培力退休礦工文化保存與博物館經營專業。
- (五) 善用行銷推廣－以新聞媒體與社群媒體作為社會對話的管道。
- (六) 爭取多元補助費－多方尋求中央與地方政府多元經費補助。
- (七) 學校知識系統連結－廣納學校與學術機構的田野學習與調查。

²³ 盧梅芬，〈人味！哪去了？：博物館的原住民異己再現與後殖民的展示批判〉，《博物館學季刊》第 19 卷第 1 期（2005 年），頁 65-71。

²⁴ 林崇熙，〈文化政策對地方文化館的反挫：並論社群營造之為另類方案〉，《博物館與文化》第 6 期（2013 年），頁 3-34。



- (八) 主導煤礦文化活動－積極煤礦文化活動與礦工文史調查。
- (九) 持續煤礦文化典藏－在既有典藏為基礎持續蒐集相關文物與檔案文獻。
- (十) 多方展覽協力－礦工組織與展覽專業者協力策畫具魅力展示。

捌、結論與建議

本研究主要探討退休礦工籌組礦工博物館的自我認同、自信產生、文化再生產、社會對話，藉由猴硐礦工文史館的運作得知，退休礦工建構此博物館不僅深化各界對煤礦文化認同，社會各界藉由對退休礦工的關懷產生對煤礦文化的關注。昔日瑞三鑛業資本在猴硐的殖民式開拓，其後廢礦進入後礦業時期，地方政府為再生礦村聚落而活用礦業遺跡，由觀旅局主導猴硐博物園區後，看似整備了礦業遺跡活用了煤礦文化，但後續仍以貓村作為文化觀光主要政策。退休礦工籌組猴硐礦工文史館即是為了避免自我認同模糊，又再被他者以非專業的詮釋下產生文化威權與剝削，因此礦工透過博物館行動不僅強化保存煤礦文化集體意識，更強化了社會對退休礦工權益的重視，亦即返回達成了礦工社群的社會行動之初衷。

一、勞工建構產業博物館之特徵

由此可知勞工退休後需重新對自身文化產生認同意識，將生活做妥善安排，才能架構起現今具多樣貌之煤礦展示系統，過程中更需重新架構勞工語言，共同訴說過往之人生歷史。因此，退休勞工強調各界尊重其人生歷程與人本價值，所創建的博物館與展覽，始終與社會對話探究勞工權益課題。以下針對猴硐礦工文史館的博物館行動來分析退休勞工建構博物館之特徵。

(一) 勞動者集體意識的展現－充分發揮礦工人本精神

透過本研究得知退休礦工的集體意識彰顯的證據在於，新北市礦業退休人員流協會的成立與礦工年金的訴求，轉化為猴硐礦工文史館的建立與礦業文化保存運動等社會行動。在臺灣礦工是藍領階級的底層，幾乎不被社會所重視，即便各行各業有年金福利制度，老礦工則始終沒有任何政府的承諾。透猴硐礦工文史館是由新北市退休礦工交流協會核心成員所創立可得知，礦工年金為協會最初強調的權益，成立文史館後藉由礦業文史保存，藉此彰顯煤礦產業對臺灣近代化之重要性，也從中奠立礦工在工業、交通、經濟等發展上所貢獻的地位。因此，退休勞工主導的勞博館，不斷藉由展示活動提醒社會勞工為社會貢獻的價值，並藉此與觀眾對話，以產業發展的重要性延伸勞工的社會定位，再以勞工的人本精神促使大眾關心勞工權益。

(二) 勞動專業的呈現與活化－煤礦文化歷史檔案與文物系統性保存

由猴硐礦工文史館深入研究煤礦專業，並且透過檔案文獻、歷史照片與文物典藏作為建館的基礎，退休礦工的導覽與文物典藏之專業遠勝於其他煤礦類博物館。由此可知退休勞工由於擁有該勞動產業豐富的專業知識，文物典藏與研究專業遠勝於一般產業博物館。由於勞動過程的檔案文獻與器具等的蒐藏可直接作為展演文物，對於典藏的深度與廣度，或是導覽解說的專業程度，具有高度的勞動史與勞工記憶價值。

(三) 產業空間活用－強化煤礦遺址空間指認與據點建構

退休礦工藉由瑞三本坑附屬建築群設立文史館，再以煤礦遺址導覽的系統性串聯，將猴硐煤礦博物園區斷裂的煤礦遺址群，藉由專業的導覽解說進行空間文史指認，彰顯猴硐煤礦文化的系統性與複合性價值。由此可知，退休勞工對於自身熟悉的勞動空間與勞動經驗，可藉由產業空間建構闡述勞工歷史的展示館，並且透過空間指認賦予場域精神與價值的呈現。

(四) 社會支持系統建構－礦工多元社會網絡積極串聯與支持

退休礦工藉由自身的社會網絡建立文史館，其後文史館吸引社會各界的矚目，政府、民間、專家學者、各級學校等的支持下，以文史館串聯為更廣大的礦工文化交流平臺。因此，退休勞工由於本身在社會關係的建構時間較長，所以建立勞博館或展覽時，可藉由豐富的社會網絡支持。不過因文化單位已投入文史館一定資源，開始轉向其他更廣大的文化項目，再加上部分補助較不適合老邁



礦工執行下，導致近年公部門文化事業的補助稍微停滯。目前仍以勞動部支援、大專院校的大學社會責任實踐（USR），以及在地學校與各項計畫的協辦下，得以讓文史館的經營仍持續發展。然而，未來必須面對礦工凋零的課題，礦工集體意識如何透過年輕世代的傳承持續投射於文史館，而非礦工所言直接請政府全盤性接收來解決，建議儘快藉由近年眾多大專院校與青壯世代的投入下，積極思考文史館永續經營的可行性分析。

二、在地社區建構文史館的反思

（一）集體意識轉化為社會良心

博物館的存在應透過對話與教育有益於社會發展，那麼博物館事業是否可視為一種社會道德的機制，例如曾在國立自然科學博物館的「南風」特展，批判空氣汙染造成臺西村民健康受損的議題，促進社會思考工業發展、環境保護與人本價值。相對於觀旅局的礦工紀念館僅陳列片斷礦工的文史資訊，猴硐礦工文史館由退休礦工自力籌組，不僅系統性地展現煤礦文化，還積極呈現長年被社會忽視的礦工對臺灣產業近代化之影響性；近代經濟發展的貢獻性；大量職災傷亡的犧牲性；被社會忽視的弱勢性；煤礦文化保存推廣的自明性等特徵。

換言之，猴硐的退休礦工以煤礦歷史文化展演連結煤礦文化與礦工的弱勢，以博物館社會行動廣為訴求各界應以正義感與同理心關懷礦村社群，強調其急迫性與重要性下，倡議社會正義與平等的意義，並積極奔走各界尋求支持。因此，地方型文史館亦必須以社會良心自居，從人本價值到環境關懷等議題作為主軸，方能挑脫文史館只談歷史的固有印象，也才能更為聚集在地力量支持博物館的籌建與運作。

（二）住民生命史價值投射於地方知識

藉由本文得知退休勞具有豐厚的產業與勞動知識，設立博物館時所需要的專業知識展演、教育推廣、典藏與研究上自然得心應手，相較於他者代為籌組博物館為專業。再藉由勞動記憶與夥伴偕同操作的集體意識下，更促使退休勞工自造博物館更具有積極性。對照之下地方性文史館的建構，不論是地方史或產業史的主題，同樣需要強大的知識架構作為館舍經營的後盾，但往往因資源不足下，僅能倚靠鮮少人力「看顧」館舍，更遑論主題式的研究與應用之博物館事務發展。建議未來的社區型文史館，應由在地專業社群與民眾參與，建構在地知識轉化為博物館可應用的地方學理以外，如何激起地方積極想說自身的故事更是關鍵。換言之，藉由在地知識投射於博物館並作為自身生命史的回顧，從中促使民眾積極投入口述歷史或文物徵集後，方能建構以住民為主體的地方文史館營運。

（三）歷史風貌整備與活用促進地方再生

猴硐礦工文史館藉由博物館的運作直接挹注了在地煤礦有形與無形文化資產的保存，同時亦帶動社會關注並從中協助在地產業、教育與社區發展。由此可知地方文史館的操作，必須與在地社群、民眾有密切連動以外，更必須理解地方的「需求」。社區文史館必須藉由歷史文化的專業，建構良善的軟硬體歷史風貌以外，更必須換位思考在地民眾的想像。透過猴硐礦業文史保存的案例得知，博物館引導了煤礦文化地景整備的方向，在地文史與文物的典藏捲動了更多關係者投入，導覽遊程初步促進了在地產業發展與教育行動的優化。因此，在地文史館可思考如何透過如此的「共學」與「共好」，藉由文化資產活化促進地方再生，以文化保存帶動社區永續發展，進而確保自身館舍妥善經營。

（四）以在地行動網絡形成社會多元支持

近年來臺灣博物館界不斷反思許多中小型地方文化館在定位不明、資源不足、社會支持疲弱、地方參與鮮少的困境下，如何藉由堅定集體意識帶動社群，進而捲動社會的共識與集體支持。由本研究得知猴硐礦工文史館已逐步建立完善的社會支持網絡，作為資源薄弱的地方文化館應思考不必僅倚靠文化單位微薄的補助，而是從多元挹注來持續強化自身社群的認同與社會各界關注，以達成



館所永續經營之願景。特別是許多中小型地方文史館在經費與人手不足下，每年僅能倚靠微薄的補助，在無法更開拓財源下始終無法突破既有的框架。因此，如何像猴硐礦工文史館主動由下而上跨部會尋求經費補助，以及以在地社區作為館舍行動網絡，拓及產官學界多方的社會多元支持，才是地方型文史館的生存之道。

最後，新北市府經營的猴硐礦工紀念館雖不被在地礦工所認同，但礦工們仍多與館員良性互動，也常引導觀眾進出紀念館。猴硐礦工文史館原先期待進駐瑞三整煤廠的部分空間，但後續行政措施無法解決下，未來仍需尋求官民合作最適宜模式。由於目前猴硐礦工文史館的展示與典藏空間不足，未來若能在瑞三整煤廠設立專屬的展演與典藏庫房，相對回饋上猴硐礦工可將導覽遊程延伸至館內，促進瑞三整煤廠文資保存真實性與行銷推廣。另外，鑒於瑞三復興坑周遭遺址日漸頹圯，建議藉由礦工參與方式整備與活用，讓瑞三本坑與對岸的復興坑再利用得以相互串連。再透過煤礦文化路徑既有政策的落實，以礦工為主體下考量礦村中的物質與非物質礦業遺產保存形式，配合以在地組織連結與自然環境復育，促進猴硐煤礦文化得以從礦村聚落中的質紋來識別與保護。



表目錄

表 1 勞猴硯煤礦文化資產保存與文化設施成立歷程。資料來源：筆者自製。

表 2 煤礦老照片分類與主題。資料來源：筆者自製。

圖目錄

【圖 1】猴硯礦工文史館位置。資料來源：筆者自製。

【圖 2】全國各地礦工相關組織於 2021 年五一勞工大遊行的抗爭。資料來源：苦勞網，2022 年 8 月引用，<https://www.cooloud.org.tw/node/95620>。

【圖 3】田川市石炭歷史博物館。資料來源：筆者自攝。

【圖 4】猴硯礦工文史館的臺日煤礦文化對比圖像展示。資料來源：猴硯礦工文史館提供。

【圖 5】高雄市立勞工博物館。資料來源：筆者自攝。

【圖 6】猴硯礦工紀念館。資料來源：筆者自攝。

【圖 7】1950 年代瑞三整煤場與猴硯橋歷史照片。資料來源：周朝南提供。

【圖 8】事業計劃書與坑內野帳歷史檔案。資料來源：周朝南提供。

【圖 9】猴硯礦工文史館一樓礦工歷史常設展。資料來源：筆者自攝。

【圖 10】周朝南及其創立的採礦文物常設展。資料來源：筆者自攝。

【圖 11】猴硯礦工文史館二樓「天空模擬礦坑步道」。資料來源：筆者自攝。

【圖 12】猴硯礦工生活記憶漫遊導覽。資料來源：猴硯礦工文史館提供。

【圖 13】煤鄉點燈人—高中生傳習計畫。資料來源：猴硯礦工文史館提供。

【圖 14】猴硯礦工文史館與臺日煤礦博物館的聯合展覽。資料來源：筆者提供。



參考書目

- 王嵩山。2011。〈臺灣的博物館與博物館學：導論〉，《博物館與文化》2: 1-18。
- 古宜靈。2000。〈都市藝文活動參與選擇行為之研究〉，臺北市：國立臺北大學都市計畫研究所博士論文。
- 江濡因、陳佳利。2011。〈眷村、博物館與性別：論龜山眷村故事館之性別展演〉，《博物館與文化》2: 53-87。
- 何明修。2008。〈沒有階級認同的勞工運動：臺灣的自主工會與兄弟義氣的極限〉，《臺灣社會研究季刊》72: 87。
- 何明修。2017。〈介於抗爭與協商：勞工運動在臺灣的經濟社會學意涵〉，《未竟的奇蹟：轉型中的臺灣經濟與社會》，臺北市：中央研究院社會所。
- 林崇熙。2013。〈文化政策對地方文化館的反挫：並論社群營造之為另類方案〉，《博物館與文化》6: 3-34。
- 林崇熙。2014。〈以文化模式拯救蒐藏〉，《博物館與文化》7: 25-57。
- 苦勞網。2022年8月引用。<https://www.cooloud.org.tw/node/95620>。
- 風傳媒新新聞，2022年8月引用，<https://www.storm.mg/article/3848094?page=1>。
- 陳又淳。2011。〈城市博物館與認同建構：以高雄市歷史博物館為例〉，《博物館與文化》2: 89-136。
- 陳伯璋。1993。《意識形態與教育》。臺北市：師大書苑。
- 陳益仁。2012。〈勞工退休生涯之探討－以高雄煉油廠兩社區為例〉，嘉義縣：國立中正大學勞工關係學系暨研究所碩士論文。
- 蔡培村。1995。《老人學習與生涯發展》。高雄市：麗文文化。
- 盧梅芬。2005。〈人味！哪去了？：博物館的原住民異己再現與後殖民的展示批判〉，《博物館學季刊》19(1): 65-71。
- Alex Callinicos 著，杜章智譯。1994。阿圖塞的馬克思主義，臺北市：遠流出版公司。
- Australia ICOMOS. 1999. The Burra Charter: The Australia ICOMOS Charter for Places of Cultural Significance.
- Daniel Bell. 1960. *The End of Ideology*. Cambridge: Harvard University Press.
- Edward Shils. 1958. "The Concept and Function of Ideology", *International Social Science Encuclooaedja*, 7: 66.
- Edward Waefie Said 著，王志弘等人譯。1999。《東方主義》，臺北：立緒出版。
- Elizabeth Crooke. 2008. *Museums and Community*. London: Routledge.
- Martin Seliger. 1976. *Ideology and Politics*. New York: The Free Press.
- Philip E. Converse. 1964. "The Nature of Belief Systems in Mass Publics", in Apter, D. ed. *Ideology and Discontent*, New York: Free Press of Glencoe.
- Richard Sandell. 2002. *Museums and the Combating of Social Inequality: Roles, Responsibilities*. London Resistance, in R. Sandell (ed.) *Museums, Society, Inequality*.
- Siripen Yiamjanya. 2021. "HERITAGE INTERPRETATION: ANALYSIS OF LABOR HERITAGE IN THE CASE OF THAI LABOR MUSEUM." *journal on global socio-economic dynamics*, 1(26): 52-62.

